



**SKRÓCONE ŚRÓDROCZNE
SKONSOLIDOWANE I JEDNOSTKOWE
SPRAWOZDANIE FINANSOWE
ZA OKRES OD 01.01.2017r. DO 31.03.2017r.**

SPORZĄDZONE WEDŁUG MIĘDZYNARODOWYCH STANDARDÓW SPRAWOZDAWCZOŚCI FINANSOWEJ

KATOWICE, MAJ 2017 ROKU

SPIS TREŚCI

Nota	Strona
SKONSOLIDOWANE SPRAWOZDANIE Z SYTUACJI FINANSOWEJ GRUPY KAPITAŁOWEJ KOPEX	4
SKONSOLIDOWANY RACHUNEK ZYSKÓW I STRAT GRUPY KAPITAŁOWEJ KOPEX	5
SPRAWOZDANIE Z CAŁKOWITYCH DOCHODÓW GRUPY KAPITAŁOWEJ KOPEX	6
SKONSOLIDOWANE SPRAWOZDANIE ZE ZMIAN W KAPITALE WŁASNYM GRUPY KAPITAŁOWEJ KOPEX	7
SKONSOLIDOWANE SPRAWOZDANIE Z PRZEPLYWÓW PIENIĘŻNYCH GRUPY KAPITAŁOWEJ KOPEX	8
SPRAWOZDANIE Z SYTUACJI FINANSOWEJ KOPEX S.A.	9
RACHUNEK ZYSKÓW I STRAT KOPEX S.A.	10
SPRAWOZDANIE Z CAŁKOWITYCH DOCHODÓW KOPEX S.A.	11
SPRAWOZDANIE ZE ZMIAN W KAPITALE WŁASNYM KOPEX S.A.	12
SPRAWOZDANIE Z PRZEPLYWÓW PIENIĘŻNYCH KOPEX S.A.	13
1. INFORMACJE OGÓLNE	14
2. OPIS WAŻNIEJSZYCH ZASAD RACHUNKOWOŚCI	15
2.1 PODSTAWA SPORZĄDZENIA	15
2.2 PRZYJĘTE ZASADY RACHUNKOWOŚCI	15
2.3. ZMIANY SZACUNKÓW	16
3. UTRATA KONTROLI NAD SPÓŁKĄ ZALĘŻNĄ	16
4. DZIAŁALNOŚĆ ZANIECHANA ORAZ AKTYWA TRWAŁE PRZEZNACZONE DO SPRZEDAŻY	16
5. ZMIANY ZOBOWIĄZAŃ WARUNKOWYCH	17
6. ROSZCZENIA I SPRAWY SPORNE	17
7. INFORMACJE DO PRZELICZENIA WYBRANYCH DANYCH FINANSOWYCH	18
8. NABYCIA I ZBYCIA RZECZOWYCH AKTYWÓW TRWAŁYCH	18
9. ANALIZA WYMAGALNOŚCI NALEŻNOŚCI I ZOBOWIĄZAŃ FINANSOWYCH W GRUPIE KAPITAŁOWEJ KOPEX	19
10. TRANSAKCJE GRUPY I EMITENTA Z JEDNOSTKAMI POWIĄZANYMI	20
11. WARTOŚĆ GODZIWA	20
12. PODSTAWOWE DANE O EMITENCIE - PODMIOCIE DOMINUJĄCYM	21
12.1. HISTORIA I ROZWÓJ EMITENTA	21
13. PRZEDMIOT I ZAKRES DZIAŁANIA GRUPY KAPITAŁOWEJ	22
13.1. POZYCJA RYNKOWA GRUPY KOPEX	22
14. GRUPA KAPITAŁOWA. INFORMACJE O ZMIANACH W POWIĄZANIACH ORGANIZACYJNYCH LUB KAPITAŁOWYCH EMITENTA I JEDNOSTEK GRUPY EMITENTA	27
14.1. OPIS ORGANIZACJI GRUPY KAPITAŁOWEJ EMITENTA	27
15. ZMIANY W ORGANIZACJI GRUPY KAPITAŁOWEJ EMITENTA, W TYM W WYNIKU POŁĄCZENIA JEDNOSTEK GOSPODARCZYCH EMITENTA, UZYSKANIA LUB UTRATY KONTROLI NAD JEDNOSTKAMI ZALĘŻNYMI, INWESTYCJI DŁUGOTERMINOWYCH, PODZIAŁU, RESTRUKTURYZACJI LUB ZANIECHANIA DZIAŁALNOŚCI	28
16. WSKAZANIE AKCJONARIUSZY POSIADAJĄCYCH BEZPOŚREDNIO LUB POŚREDNIO PRZEZ PODMIOTY ZALĘŻNE CO NAJMNIEJ 5% OGÓLNEJ LICZBY GŁOSÓW NA WALNYM ZGROMADZENIU EMITENTA NA DZIEŃ PRZEKAZANIA RAPORTU KWARTALNEGO ORAZ WSKAZANIE ZMIAN W STRUKTURZE WŁASNOŚCI ZNACZNYCH PAKIETÓW AKCJI EMITENTA W OKRESIE OD PRZEKAZANIA POPRZEDNIEGO RAPORTU OKRESOWEGO	29

Nota	Strona
17. ZESTAWIENIE STANU POSIADANIA AKCJI EMITENTA LUB UPRAWNIEŃ DO NICH PRZEZ OSOBY ZARZĄDZAJĄCE I NADZORUJĄCE EMITENTA NA DZIEŃ PRZEKAZANIA RAPORTU KWARTALNEGO, WRAZ ZE WSKAZANIEM ZMIAN W STANIE POSIADANIA, W OKRESIE OD PRZEKAZANIA POPRZEDNIEGO RAPORTU OKRESOWEGO	31
18. INFORMACJE, KTÓRE ZDANIEM EMITENTA SĄ ISTOTNE DLA OCENY JEGO I JEDNOSTEK ZALEŻNYCH W TYM: SYTUACJI KADROWEJ, MAJĄTKOWEJ, FINANSOWEJ, WYNIKU FINANSOWEGO I ICH ZMIAN ORAZ INFORMACJE, KTÓRE SĄ ISTOTNE DLA OCENY MOŻLIWOŚCI REALIZACJI ZOBOWIĄZAŃ PRZEZ EMITENTA I JEDNOSTKI ZALEŻNE	32
19. ZWIĘZŁY OPIS ISTOTNYCH DOKONAŃ LUB NIEPOWODZEŃ EMITENTA W OKRESIE, KTÓREGO DOTYCZY RAPORT, WRAZ Z WYKAZEM NAJWAŻNIEJSZYCH ZDARZEŃ DOTYCZĄCYCH EMITENTA	39
20. OBJAŚNIENIA DOTYCZĄCE SEZONOWOŚCI LUB CYKLICZNOŚCI DZIAŁALNOŚCI EMITENTA W PREZENTOWANYM OKRESIE	40
21. INFORMACJE DOTYCZĄCE EMISJI, WYKUPU I SPŁATY NIEUDZIAŁOWYCH I KAPITAŁOWYCH PAPIERÓW WARTOŚCIOWYCH EMITENTA	40
22. INFORMACJE DOTYCZĄCE WYPŁACONEJ (LUB ZDEKLAROWANEJ) DYWIDENDY, ŁĄCZNIE I W PRZELICZENIU NA JEDNĄ AKCJĘ, Z PODZIAŁEM NA AKCJE ZWYKŁE I UPRZYWILEJOWANE	40
23. OPIS CZYNNIKÓW I ZDARZEŃ, W SZCZEGÓLNOŚCI O NIETYPOWYM CHARAKTERZE, MAJĄCYCH ISTOTNY WPŁYW NA SPRAWOZDANIE FINANSOWE	41
24. WSKAZANIE ZDARZEŃ, KTÓRE WYSTĄPIŁY PO DNIU, NA KTÓRY SPORZĄDZONO KWARTALNE SKRÓCONE SPRAWOZDANIE FINANSOWE, NIEUJĘTYCH W TYM SPRAWOZDANIU, A MOGĄCYCH W ZNACZĄCY SPOSÓB WPŁYNAĆ NA PRZYSZŁE WYNIKI FINANSOWE EMITENTA	41
25. STANOWISKO ZARZĄDU ODNOŚNIE MOŻLIWOŚCI ZREALIZOWANIA WCZEŚNIEJ PUBLIKOWANYCH PROGNOZ WYNIKÓW NA DANY ROK, W ŚWIETLE WYNIKÓW ZAPREZENTOWANYCH W RAPORCIE KWARTALNYM W STOSUNKU DO WYNIKÓW PROGNOZOWANYCH	41
26. WSKAZANIE POSTĘPOWAŃ TOCZĄCYCH SIĘ PRZED SĄDEM, ORGANEM WŁAŚCIWYM DLA POSTĘPOWANIA ARBITRAŻOWEGO LUB ORGANEM ADMINISTRACJI PUBLICZNEJ	41
27. INFORMACJE O TRANSAKCJACH ZAWARTYCH PRZEZ EMITENTA LUB JEDNOSTKĘ OD NIEGO ZALEŻNĄ Z PODMIOTAMI POWIĄZANYMI NA WARUNKACH INNYCH NIŻ RYNKOWE	41
28. INFORMACJE O UDZIELENIU PRZEZ EMITENTA LUB PRZEZ JEDNOSTKĘ OD NIEGO ZALEŻNĄ PORĘCZEŃ KREDYTU LUB POŻYCZKI LUB UDZIELENIU GWARANCJI – ŁĄCZNIE JEDNEMU PODMIOTOWI LUB JEDNOSTCE ZALEŻNEJ OD TEGO PODMIOTU JEŻELI ŁĄCZNA WARTOŚĆ ISTNIEJĄCYCH PORĘCZEŃ LUB GWARANCJI STANOWI CO NAJMNIEJ 10% KAPITAŁÓW WŁASNYCH EMITENTA	42
29. WSKAZANIE CZYNNIKÓW, KTÓRE W OCENIE EMITENTA BĘDĄ MIAŁY WPŁYW NA OSIĄGNIĘTE PRZEZ NIEGO WYNIKI W PERSPEKTYWIE CO NAJMNIEJ KOLEJNEGO KWARTAŁU	42

Skonsolidowane sprawozdanie z sytuacji finansowej Grupy Kapitałowej KOPEX

	31.03.2017	31.12.2016
AKTYWA		
Aktywa trwałe	405 880	470 979
Wartości niematerialne	17 353	21 421
Rzeczowe aktywa trwałe	282 566	298 526
Nieruchomości inwestycyjne	31 857	31 971
Długoterminowe należności leasingowe	13 357	19 407
Pozostałe długoterminowe aktywa	44 720	83 348
Aktywa z tytułu odroczonego podatku dochodowego	16 027	16 306
Aktywa obrotowe	625 588	734 503
Zapasy	115 653	110 854
Krótkoterminowe należności z tytułu dostaw i usług	179 452	221 333
Krótkoterminowe pozostałe należności	107 303	138 315
Krótkoterminowe należności leasingowe	20 377	19 235
Udzielone pożyczki krótkoterminowe	8 227	8 040
Należności dotyczące bieżącego podatku dochodowego	7 717	8 136
Pozostałe aktywa finansowe	34	30 019
Aktywa z tytułu umów o usługi budowlane	86 400	89 836
Środki pieniężne i ich ekwiwalenty	100 425	108 735
Aktywa trwałe przeznaczone do sprzedaży	22 320	59 047
Aktywa razem	1 053 788	1 264 529
ZOBOWIĄZANIA I KAPITAŁ WŁASNY		
Kapitał własny	212 111	202 428
Kapitał zakładowy	74 333	74 333
Akcje własne	-2 979	-2 979
Emisja akcji powyżej wartości nominalnej	417 330	417 330
Kapitał z aktualizacji wyceny	-169	-169
Różnice kursowe z przeliczenia	18 789	17 158
Zakumulowane straty	-297 366	-305 234
Kapitał udziałów niekontrolujących	2 173	1 989
Zobowiązania długoterminowe	512 791	615 522
Kredyty i pożyczki długoterminowe	474 330	574 438
Długoterminowe pozostałe zobowiązania	202	95
Długoterminowe zobowiązania leasingowe	20 146	24 210
Rezerwa z tytułu odroczonego podatku dochodowego	2 510	1 700
Długoterminowa rezerwa z tytułu świadczeń pracowniczych	13 754	13 675
Pozostałe długoterminowe rezerwy na zobowiązania	1 758	1 025
Długoterminowe rozliczenia międzyokresowe	91	379
Zobowiązania krótkoterminowe	316 508	412 917
Kredyty i pożyczki krótkoterminowe	1 692	641
Krótkoterminowe zobowiązania z tytułu dostaw i usług	83 114	79 401
Krótkoterminowe pozostałe zobowiązania	137 668	240 812
Krótkoterminowe zobowiązania leasingowe	14 766	15 653
Zobowiązania z tytułu bieżącego podatku dochodowego	100	546
Pozostałe zobowiązania finansowe	-	1 244
Krótkoterminowa rezerwa z tytułu świadczeń pracowniczych	13 309	14 298
Pozostałe krótkoterminowe rezerwy na zobowiązania	44 875	45 751
Krótkoterminowe rozliczenia międzyokresowe	20 984	14 571
Zobowiązania związane z aktywami trwałymi przeznaczonymi do sprzedaży	12 378	33 662
Zobowiązania i kapitał własny, razem	1 053 788	1 264 529
Wartość księgowa	212 111	202 428
Liczba akcji	74 056 038	74 056 038
Wartość księgowa na jedną akcję (w zł)	2,86	2,73

Skonsolidowany rachunek zysków i strat Grupy Kapitałowej KOPEX

	od 01.01.2017 do 31.03.2017	od 01.01.2016 do 31.03.2016
DZIAŁALNOŚĆ KONTYNUOWANA:		
Przychody netto ze sprzedaży produktów, towarów i materiałów	249 031	200 769
Koszty sprzedanych produktów, towarów i materiałów	213 850	178 102
Zysk brutto na sprzedaży	35 181	22 667
Pozostałe przychody	1 788	2 061
Koszty sprzedaży	5 122	6 512
Koszty ogólnego zarządu	17 432	18 071
Pozostałe koszty	4 314	5 501
Pozostałe zyski / (straty)	24	-1 593
(Odpisy) / Rozwiązanie odpisów na aktywa niefinansowe	1 004	128
Zysk (Strata) z działalności operacyjnej	11 129	-6 821
Przychody finansowe	3 629	1 788
Koszty finansowe	4 748	4 880
Udział w zyskach (stratach) netto jednostek podporządkowanych wycenianych metodą praw własności	-	858
Zysk (Strata) brutto	10 010	-9 055
Podatek dochodowy	2 853	1 330
Skonsolidowany zysk (strata) netto z działalności kontynuowanej	7 157	-10 385
Skonsolidowany zysk (strata) netto z działalności zaniechanej	474	-9 419
Skonsolidowany zysk (strata) netto razem	7 631	-19 804
Zysk netto przypadający udziałom niekontrolującym	164	177
Zysk (strata) netto przypadający akcjonariuszom spółki dominującej, tego:	7 467	-19 981
-z działalności kontynuowanej	6 993	-10 562
-z działalności zaniechanej	474	-9 419
Średnia ważona liczba akcji zwykłych	74 056 038	74 056 038
Zysk (Strata) netto razem przypadający akcjonariuszom spółki dominującej na 1 akcję zwykłą	0,10	-0,27

Sprawozdanie z całkowitych dochodów Grupy Kapitałowej KOPEX

	od 01.01.2017 do 31.03.2017	od 01.01.2016 do 31.03.2016
Skonsolidowany zysk / (strata) netto	7 631	-19 804
Inne całkowite dochody, które nie zostaną przeniesione do wyniku finansowego	401	-170
Zyski aktuarialne z tytułu programów zdefiniowanych świadczeń	600	-
Podatek dochodowy od zysków aktuarialnych	-113	-
Pozostałe dochody	-86	-170
Inne całkowite dochody, które mogą być przeniesione do wyniku finansowego	1 651	810
Różnice kursowe z przeliczenia	1 651	2 592
Zabezpieczenie przepływów pieniężnych	-	-2 200
Podatek dochodowy z tytułu zabezpieczenia przepływów pieniężnych	-	418
Razem inne całkowite dochody po opodatkowaniu	2 052	640
Całkowite dochody ogółem	9 683	-19 164
Przypadające na udziały niekontrolujące	184	82
Przypadające na akcjonariuszy KOPEX S.A.	9 499	-19 246

Skonsolidowane sprawozdanie ze zmian w kapitale własnym Grupy Kapitałowej KOPEX

	Kapitał zakładowy	Akcje własne	Emisja akcji powyżej wartości nominalnej	Kapitał z aktualizacji wyceny			Różnice kursowe z przeliczenia	Zakumulowane straty	Razem	Kapitał własny przypadający udziałom niekontrolującym	Kapitał własny razem
				Instrumenty zabezpieczające	Aktywa finansowe dostępne do sprzedaży	Podatek odroczone					
Saldo na 01.01.2016	74 333	-2 979	1 054 942	2 496	-196	-475	8 396	-42 528	1 093 989	8 370	1 102 359
Całkowite dochody ogółem	-	-	-	-2 200	-	418	2 592	-20 056	-19 246	82	-19 164
Połączenie jednostek pod wspólną kontrolą	-	-	-	-	-	-	-	82	82	-	82
Darowizny	-	-	-	-	-	-	-	-122	-122	-	-122
Saldo na 31.03.2016	74 333	-2 979	1 054 942	296	-196	-57	10 988	-62 624	1 074 703	8 452	1 083 155
Saldo na 01.01.2016	74 333	-2 979	1 054 942	2 496	-196	-475	8 396	-42 528	1 093 989	8 370	1 102 359
Całkowite dochody ogółem	-	-	-	-2 496	27	475	8 762	-900 177	-893 409	-1 130	-894 539
Dywidendy	-	-	-	-	-	-	-	-20	-20	-5 251	-5 271
Pokrycie straty	-	-	-637 612	-	-	-	-	637 612	-	-	-
Połączenie jednostek pod wspólną kontrolą	-	-	-	-	-	-	-	1	1	-	1
Darowizny	-	-	-	-	-	-	-	-122	-122	-	-122
Saldo na 31.12.2016	74 333	-2 979	417 330	-	-169	-	17 158	-305 234	200 439	1 989	202 428
Saldo na 01.01.2017	74 333	-2 979	417 330	-	-169	-	17 158	-305 234	200 439	1 989	202 428
Całkowite dochody ogółem	-	-	-	-	-	-	1 631	7 868	9 499	184	9 683
Saldo na 31.03.2017	74 333	-2 979	417 330	-	-169	-	18 789	-297 366	209 938	2 173	212 111

Skonsolidowane sprawozdanie z przepływów pieniężnych Grupy Kapitałowej KOPEX

	od 01.01.2017 do 31.03.2017	od 01.01.2016 do 31.03.2016
PRZEPLÝWY ŚRODKÓW PIENIĘŻNYCH Z DZIAŁALNOŚCI OPERACYJNEJ		
Zysk (Strata) brutto z działalności kontynuowanej	10 010	-9 055
Korekty o:		
Amortyzacja	30 829	34 583
Udział w zyskach (stratach) netto jednostek podporządkowanych wycenianych metodą praw	-	-858
(Zyski) straty z tytułu różnic kursowych	-142	2 595
Odsetki i udziały w zyskach (dywidendy)	3 401	3 859
(Zysk) strata z działalności inwestycyjnej	-269	-517
Zmiana stanu rezerw	-1 525	3 543
Zmiana stanu zapasów	-4 799	-6 986
Zmiana stanu należności z tytułu dostaw i usług oraz pozostałych należności	61 984	-28 709
Zmiana stanu zobowiązań krótkoterminowych z tytułu dostaw i usług oraz pozostałych zobowiązań	-100 568	17 977
Zmiana stanu rozliczeń międzyokresowych biernych	6 124	-10 770
Zmiana stanu aktywów z tytułu umów o usługi budowlane	3 437	-13 984
Zapłacony podatek dochodowy	-1 775	-2 373
Odpisy aktualizujące wartość aktywów trwałych	-912	-
Odpisy aktualizujące pozostałe aktywa finansowe	344	204
Transakcje walutowe	-1 245	-1 515
Pozostałe korekty	664	-63
Przepływy pieniężne netto z działalności operacyjnej	5 558	-12 069
PRZEPLÝWY ŚRODKÓW PIENIĘŻNYCH Z DZIAŁALNOŚCI INWESTYCYJNEJ		
Zbycie wartości niematerialnych oraz rzeczowych aktywów trwałych	316	1 314
Zbycie udziałów	7 217	-
Splata udzielonych pożyczek	10 301	1 501
Otrzymane odsetki	585	96
Nabycie wartości niematerialnych oraz rzeczowych aktywów trwałych*	-5 168	-33 824
Sprzedaż aktywów finansowych	80 000	-
Udzielone pożyczki	-217	-
Inne wpływy / wydatki inwestycyjne	-	-461
Przepływy pieniężne netto z działalności inwestycyjnej	93 034	-31 374
PRZEPLÝWY ŚRODKÓW PIENIĘŻNYCH Z DZIAŁALNOŚCI FINANSOWEJ		
Kredyty i pożyczki**	39 722	115 768
Otrzymane prowizje od poręczeń	65	417
Splaty kredytów i pożyczek**	-139 586	-43 344
Transakcje z udziałami niekontrolującymi	-	-1 281
Płatności zobowiązań z tytułu umów leasingu finansowego	-3 132	-8 600
Zapłacone odsetki	-2 589	-3 744
Zapłacone prowizje od kredytów i poręczeń	-1 104	-1 557
Inne	16	-5
Przepływy pieniężne netto z działalności finansowej	-106 608	57 654
RAZEM PRZEPLÝWY PIENIĘŻNE NETTO	-8 016	14 211
Bilansowa zmiana stanu środków pieniężnych, w tym:	-8 310	12 804
- bilansowa zmiana stanu środków pieniężnych z działalności kontynuowanej	-8 310	12 804
- bilansowa zmiana stanu środków pieniężnych z działalności zaniechanej	-	1 369
Zmiana stanu środków pieniężnych z tytułu różnic kursowych	-294	-38
Środki pieniężne na początek okresu	108 735	62 288
Środki pieniężne na koniec okresu, w tym:	100 425	75 092
- o ograniczonej możliwości dysponowania	351	5 263

* w pozycji "nabycie wartości niematerialnych oraz rzeczowych aktywów trwałych" ujęto środki trwale wytworzone we własnym zakresie

**kredyty i pożyczki udzielone w ramach limitu obrotowego wykazywane są w kwotach netto

Sprawozdanie z sytuacji finansowej KOPEX S.A.

	31.03.2017	31.12.2016 przekształcone
AKTYWA		
Aktywa trwale	609 157	672 376
Wartości niematerialne	10 446	14 576
Rzeczowe aktywa trwale	152 850	167 531
Nieruchomości inwestycyjne	22 051	22 127
Długoterminowe należności leasingowe	13 669	19 789
Pozostałe długoterminowe aktywa	410 141	448 353
Aktywa obrotowe	452 717	566 785
Zapasy	76 374	76 790
Krótkoterminowe należności z tytułu dostaw i usług	107 134	136 148
Krótkoterminowe pozostałe należności	142 526	185 900
Krótkoterminowe należności leasingowe	20 599	19 728
Udzielone pożyczki krótkoterminowe	8 005	15 682
Należności dotyczące bieżącego podatku dochodowego	5 154	4 955
Pozostałe aktywa finansowe	34	30 019
Aktywa z tytułu umów o usługi budowlane	78 756	70 610
Środki pieniężne i ich ekwiwalenty	14 135	26 953
Aktywa trwale przeznaczone do sprzedaży	11 162	18 146
Aktywa razem	1 073 036	1 257 307
ZOBOWIĄZANIA I KAPITAŁ WŁASNY		
Kapitał własny	308 813	303 685
Kapitał zakładowy	74 333	74 333
Akcje własne	-2 979	-2 979
Emisja akcji powyżej wartości nominalnej	417 330	417 330
Kapitał z aktualizacji wyceny	261 029	261 029
Zyski zatrzymane	-440 900	-446 028
Zobowiązania długoterminowe	493 160	596 042
Kredyty i pożyczki długoterminowe	474 330	574 438
Długoterminowe pozostałe zobowiązania	95	95
Długoterminowe zobowiązania leasingowe	9 094	11 717
Rezerwa z tytułu odroczonego podatku dochodowego	233	263
Długoterminowa rezerwa z tytułu świadczeń pracowniczych	8 653	8 485
Pozostałe długoterminowe rezerwy na zobowiązania	664	664
Rozliczenia międzyokresowe	91	380
Zobowiązania krótkoterminowe	271 063	357 580
Kredyty i pożyczki krótkoterminowe	6 816	6 922
Krótkoterminowe zobowiązania z tytułu dostaw i usług	63 841	50 061
Krótkoterminowe pozostałe zobowiązania	114 334	220 200
Krótkoterminowe zobowiązania leasingowe	8 299	8 420
Pozostałe zobowiązania finansowe	-	1 244
Krótkoterminowa rezerwa z tytułu świadczeń pracowniczych	5 719	6 420
Pozostałe krótkoterminowe rezerwy na zobowiązania	51 370	52 267
Rozliczenia międzyokresowe	20 684	12 046
Zobowiązania i kapitał własny razem	1 073 036	1 257 307
Wartość księgowa	308 813	303 685
Liczba akcji	74 056 038	74 056 038
Wartość księgowa na jedną akcję (w zł)	4,17	4,10

Rachunek zysków i strat KOPEX S.A.

	od 01.01.2017 do 31.03.2017	od 01.01.2016 do 31.03.2016 przekształcone
Przychody netto ze sprzedaży produktów, towarów i materiałów	184 378	120 479
Koszty sprzedanych produktów, towarów i materiałów	165 481	116 923
Zysk brutto na sprzedaży	18 897	3 556
Pozostałe przychody	4 579	1 838
Koszty sprzedaży	2 858	5 575
Koszty ogólnego zarządu	11 563	12 245
Pozostałe koszty	4 691	552
Pozostałe zyski / (straty)	1 191	507
Odpisy (-) / Rozwiązanie odpisów (+) na aktywa niefinansowe	882	128
Zysk / (Strata) z działalności operacyjnej	6 437	-12 343
Przychody finansowe	2 513	1 730
Koszty finansowe	4 439	4 616
Zysk / (Strata) brutto	4 511	-15 229
Podatek dochodowy	-132	265
Zysk (Strata) netto, razem	4 643	-15 494
Średnia ważona liczba akcji zwykłych	74 056 038	74 056 038
Zysk / (Strata) netto razem na 1 akcję zwykłą	0,06	-0,21

Sprawozdanie z całkowitych dochodów KOPEX S.A.

	od 01.01.2017 do 31.03.2017	od 01.01.2016 do 31.03.2016
Zysk / (Strata) netto	4 643	-15 494
Inne całkowite dochody, które nie zostaną przeniesione do wyniku finansowego:	485	-
Straty aktuarialne z tytułu programów zdefiniowanych świadczeń	599	-
Podatek dochodowy od strat aktuarialnych	-114	-
Inne całkowite dochody / (straty), które mogą być przeniesione do wyniku finansowego:	-	2 340
Zabezpieczenie przepływów pieniężnych	-	2 889
Podatek dochodowy z tytułu zabezpieczenia przepływów pieniężnych	-	-549
Straty z przeszacowania	-	-
Razem inne całkowite dochody / (straty) po opodatkowaniu	485	2 340
Całkowite dochody / (straty) ogółem	5 128	-13 154

Sprawozdanie ze zmian w kapitale własnym KOPEX S.A.

	Kapitał zakładowy	Akcje własne	Emisja akcji powyżej wartości nominalnej	Kapitał z aktualizacji wyceny			Zyski zatrzymane	Kapitał własny razem
				Instrumenty zabezpieczające	Zyski z przeszacowania	Podatek odroczoney		
Saldo na 01.01.2016 zgodnie z zatwierdzonym sprawozdaniem finansowym	74 333	-2 979	1 054 942	2 496	-	-474	-190 424	937 894
Zmiana polityki rachunkowości (Nota 2.2)	-	-	-	-	248 728	-	-	248 728
Saldo na 01.01.2016 po przekształceniach	74 333	-2 979	1 054 942	2 496	248 728	-474	-190 424	1 186 622
Całkowite dochody (straty) ogółem	-	-	-	2 889	-	-549	-15 494	-13 154
Dywidendy	-	-	-	-	-	-	-29 622	-29 622
Darowizny	-	-	-	-	-	-	-817	-817
Połączenie ze spółką zależną	-	-	-	-	-	-	10 661	10 661
Saldo na 31.03.2016	74 333	-2 979	1 054 942	5 385	248 728	-1 023	-225 696	1 153 690
Saldo na 01.01.2016 zgodnie z zatwierdzonym sprawozdaniem finansowym	74 333	-2 979	1 054 942	2 496	-	-474	-190 424	937 894
Zmiana polityki rachunkowości (Nota 2.2)	-	-	-	-	248 728	-	-	248 728
Saldo na 01.01.2016 po przekształceniach	74 333	-2 979	1 054 942	2 496	248 728	-474	-190 424	1 186 622
Całkowite dochody (straty) ogółem	-	-	-	-2 496	12 301	474	-893 092	-882 813
Pokrycie straty	-	-	-637 612	-	-	-	637 612	-
Darowizny	-	-	-	-	-	-	-124	-124
Saldo na 31.12.2016	74 333	-2 979	417 330	-	261 029	-	-446 028	303 685
Saldo na 01.01.2017 zgodnie z zatwierdzonym sprawozdaniem finansowym	74 333	-2 979	417 330	-	-	-	-446 028	42 656
Zmiana polityki rachunkowości (Nota 2.2)	-	-	-	-	261 029	-	-	261 029
Saldo na 01.01.2017 po przekształceniach	74 333	-2 979	417 330	-	261 029	-	-446 028	303 685
Całkowite dochody (straty) ogółem	-	-	-	-	-	-	5 128	5 128
Saldo na 31.03.2017	74 333	-2 979	417 330	-	261 029	-	-440 900	308 813

Sprawozdanie z przepływów pieniężnych KOPEX S.A.

	od 01.01.2017 do 31.03.2017	od 01.01.2016 do 31.03.2016
PRZEPLÝWY ŚRODKÓW PIENIĘŻNYCH Z DZIAŁALNOŚCI OPERACYJNEJ		
Zysk / (Strata) brutto	4 511	-15 229
Korekty o:		
Amortyzacja	24 059	27 008
(Zyski) straty z tytułu różnic kursowych	-20	148
Odsetki i udziały w zyskach (dywidendy)	3 577	3 075
(Zysk) strata z działalności inwestycyjnej	-270	-74
Zmiana stanu rezerw	-1 903	1 266
Zmiana stanu zapasów	416	-2 676
Zmiana stanu należności z tytułu dostaw i usług oraz pozostałych należności	81 392	-16 199
Zmiana stanu zobowiązań krótkoterminowych z tytułu dostaw i usług oraz pozostałych zobowiązań	-85 833	5 677
Zmiana stanu rozliczeń międzyokresowych biernych	8 349	-4 401
Zmiana stanu aktywów z tytułu umów o usługi budowlane	-8 146	-10 293
Zapłacony podatek dochodowy	-199	-1 944
Pochodne instrumenty finansowe	-1 245	-1 515
Odpisy aktualizujące wartość aktywów trwałych	-882	-
Odpisy aktualizujące wartość udzielonych pożyczek	344	-41
Darowizny	-	-124
Pozostałe	637	-
Przeplýwy pieniężne netto z działalności operacyjnej	24 787	-15 322
PRZEPLÝWY ŚRODKÓW PIENIĘŻNYCH Z DZIAŁALNOŚCI INWESTYCYJNEJ		
Zbycie wartości niematerialnych oraz rzeczowych aktywów trwałych	120	1 275
Zbycie udziałów i akcji	7 000	-
Otrzymane odsetki	237	290
Splata pożyczek	1	1 501
Zbycie instrumentów finansowych	80 000	-
Nabycie wartości niematerialnych oraz rzeczowych aktywów trwałych	-39	-19 823
Nabycie aktywów finansowych	-19 900	-
Udzielone pożyczki	-270	-11 766
Przeplýwy pieniężne netto z działalności inwestycyjnej	67 149	-28 523
PRZEPLÝWY ŚRODKÓW PIENIĘŻNYCH Z DZIAŁALNOŚCI FINANSOWEJ		
Kredyty i pożyczki*	75 000	94 489
Otrzymane prowizje od poręczeń	24	515
Splaty kredytów i pożyczek*	-175 960	-51 644
Transakcje z udziałami niekontrolującymi	-	-1 281
Płatności zobowiązań z tytułu umów leasingu finansowego	-722	-4 996
Zapłacone odsetki	-2 665	-3 737
Zapłacone prowizje od kredytów i poręczeń	-349	-1 514
Inne	-	-5
Przeplýwy pieniężne netto z działalności finansowej	-104 672	31 827
RAZEM PRZEPLÝWY PIENIĘŻNE NETTO	-12 736	-12 018
Bilansowa zmiana stanu środków pieniężnych, w tym:	-12 818	-12 078
- zmiana stanu środków pieniężnych z tytułu różnic kursowych	-82	-60
Środki pieniężne na początek okresu	26 953	38 672
Środki pieniężne na koniec okresu, w tym:	14 135	26 594
- o ograniczonej możliwości dysponowania	-	5 263

*Kredyty i pożyczki udzielone w ramach limitu obrotowego wykazywane są w kwotach netto

**INFORMACJA DODATKOWA DO SKRÓCONEGO ŚRÓDROCZNEGO SKONSOLIDOWANEGO I JEDNOSTKOWEGO
SPRAWOZDANIA FINANSOWEGO ZA OKRES OD 1 STYCZNIA 2017r. DO 31 MARCA 2017r.**

1. INFORMACJE OGÓLNE

KOPEX S.A. (*Spółka, Emitent*) w Katowicach jest spółką akcyjną zarejestrowaną w dniu 3 stycznia 1994 roku w Sądzie Rejonowym w Katowicach Wydział VIII Gospodarczo-Rejestrowy pod numerem RHB 10375. Postanowieniem Sądu Rejonowego w Katowicach Wydział Gospodarczy Krajowego Rejestru Sądowego, z dnia 12 lipca 2001 roku KOPEX S.A. została wpisana do Rejestru Przedsiębiorców pod numerem KRS - 0000026782. Czas trwania Spółki jest nieoznaczony. Siedziba spółki znajduje się w Katowicach przy ulicy Grabowej 1.

KOPEX S.A. jest jednostką dominującą i sporządza skonsolidowane sprawozdanie finansowe Grupy Kapitałowej KOPEX (*Grupa*).

Na dzień 31.03.2017r. oraz na dzień zatwierdzenia i publikacji niniejszego sprawozdania finansowego większościowy pakiet akcji Emitenta posiadał pan Tomasz Domogała poprzez TDJ Spółkę Akcyjną oraz jej spółki zależne, sprawując tym samym kontrolę nad Emitentem.

W skład skonsolidowanego sprawozdania finansowego na dzień 31 marca 2017 r. wchodziły następujące jednostki:

<i>Nazwa jednostki zależnej</i>	<i>Metoda konsolidacji</i>
KOPEX S.A.	Pełna
KOPEX CONSTRUCTION Sp. z o.o.	Pełna
KOPEX – PRZEDSIĘBIORSTWO BUDOWY SZYBÓW S.A.	Pełna
PBSz INWESTYCJE Sp. z o.o.	Pełna
HANSEN SICHERHEITSTECHNIK AG (Niemcy)	Pełna
ELGÓR+HANSEN S.A.	Pełna
KOPEX AFRICA (Pty) Ltd (RPA)	Pełna
HANSEN and GENWEST (Pty) Ltd (RPA)	Pełna
HANSEN CHINA Ltd (Chiny)	Pełna
KOPEX MIN (Serbia)	Pełna
KOPEX MIN-LIV (Serbia)	Pełna
PT KOPEX MINING CONTRACTORS (Indonezja)	Pełna
KOPEX SIBIR Sp. z o.o. (Rosja)	Pełna
ŚLĄSKIE TOWARZYSTWO WIERTNICZE DALBIS Sp. z o.o.	Pełna
KOPEX-EX-COAL Sp. z o.o.	Pełna
TAIAN KOPEX COAL MINING EQUIPMENT SERVICE Co. Ltd (Chiny)	Pełna
AIR RELIANT (Pty) Ltd (RPA)	Pełna
KOPEX FINANCE & RESTRUCTURING Sp. z o. o.	Pełna
PBSZ1 Sp. z o. o.	Pełna

Podstawowym przedmiotem działalności Grupy i Emitenta jest produkcja i sprzedaż maszyn i urządzeń górniczych, świadczenie usług górniczych oraz zakup i sprzedaż węgla.

Niniejsze skrócone śródroczne skonsolidowane i jednostkowe sprawozdanie finansowe zostało sporządzone przy założeniu kontynuowania działalności gospodarczej.

Walutą sprawozdania jest złoty polski. Prezentowane dane są w tysiącach złotych, o ile nie zaznaczono inaczej.

2. OPIS WAŻNIEJSZYCH ZASAD RACHUNKOWOŚCI

2.1 PODSTAWA SPORZĄDZENIA

Na podstawie Art. 55 ust. 6a Ustawy o rachunkowości z dnia 29 września 1994 r. (Dz. U. z 2009r. Nr 152, poz. 1223 z późniejszymi zmianami) Grupa Kapitałowa KOPEX S.A. począwszy od dnia 01.01.2005 r. stosuje Międzynarodowe Standardy Sprawozdawczości Finansowej zatwierdzone przez Unię Europejską (MSR/MSSF).

Niniejsze sprawozdanie finansowe jest skróconym sprawozdaniem sporządzonym za okres śródroczny. Niniejsze skrócone śródroczne skonsolidowane sprawozdanie finansowe oraz skrócone śródroczne sprawozdanie finansowe jest zgodne z MSR 34 Śródroczna sprawozdawczość finansowa.

Niniejsze skrócone śródroczne skonsolidowane i jednostkowe sprawozdanie finansowe nie obejmuje wszystkich informacji oraz ujawnień wymaganych w rocznym sprawozdaniu finansowym i dlatego należy je czytać łącznie ze skonsolidowanym i jednostkowym sprawozdaniem finansowym Emitenta oraz Grupy sporządzonymi zgodnie z MSR/MSSF za rok obrotowy zakończony 31 grudnia 2016r.

Niniejsze skrócone śródroczne skonsolidowane i jednostkowe sprawozdanie finansowe zostało sporządzone zgodnie z zasadą kosztu historycznego, z wyjątkiem pochodnych instrumentów finansowych, instrumentów finansowych oraz udziałów w jednostkach zależnych - wycenianych w wartości godziwej.

Niniejsze skrócone śródroczne skonsolidowane sprawozdanie finansowe oraz skrócone śródroczne sprawozdanie finansowe nie podlegało przeglądowi przez biegłego rewidenta.

2.2 PRZYJĘTE ZASADY RACHUNKOWOŚCI

W niniejszym skróconym śródrocznym skonsolidowanym i jednostkowym sprawozdaniu finansowym przestrzegano tych samych zasad (polityki) rachunkowości i metod obliczeniowych co w ostatnim rocznym sprawozdaniu finansowym, za wyjątkiem zmiany polityki rachunkowości dotyczącej wyceny udziałów i akcji w jednostkach zależnych, wspólnych przedsięwzięciach i jednostkach stowarzyszonych oraz udziałów akcji spółek zakwalifikowanych jako długoterminowe aktywa finansowe dostępne do sprzedaży. Udziały te w latach ubiegłych wyceniane były w cenie nabycia.

Zarząd Emitenta podjął decyzję o zmianie polityki rachunkowości w zakresie wskazanym powyżej począwszy od dnia 01.01.2017r. Emitent w swoim jednostkowym sprawozdaniu finansowym będzie ujmował wskazane aktywa zgodnie z MSR 39, tj. w wartości godziwej, powiększonej o koszty transakcji, które mogą być bezpośrednio przypisane do nabycia składnika aktywów finansowych. W przypadku braku notowań giełdowych na aktywnym rynku i braku możliwości wiarygodnego określenia ich wartości godziwej metodami alternatywnymi, aktywa finansowe dostępne do sprzedaży wyceniane są w cenie nabycia skorygowanej o odpis z tytułu utraty wartości. Dodatnią i ujemną różnicę pomiędzy wartością godziwą aktywów dostępnych do sprzedaży (jeśli istnieje cena rynkowa ustalona na aktywnym rynku regulowanym albo których wartość godziwa może być ustalona w inny wiarygodny sposób) a ich ceną nabycia ujmuje się w innych całkowitych dochodach. Spadek wartości aktywów dostępnych do sprzedaży spowodowany utratą wartości ujmuje się jako koszt.

W ocenie Zarządu Emitenta, wartość udziałów w jednostkach zależnych, wspólnych przedsięwzięciach i jednostkach stowarzyszonych wycenionych według ceny nabycia nie prezentuje w pełni ich bieżącej wartości, a tym samym nie odzwierciedla w pełni sytuacji finansowej Emitenta.

Ze względu na istotną różnicę pomiędzy wartością tych aktywów finansowych wycenionych w cenie nabycia a ich wartością godziwą, Zarząd emitenta podjął decyzję o zmianie zasad rachunkowości w tym zakresie.

Zdaniem Zarządu Emitenta, zaimplementowana zmiana powoduje, iż sprawozdania finansowe zawierają bardziej wiarygodne i przydatne informacje dla oceny sytuacji finansowej Emitenta.

W związku z powyższym dokonano przekształcenia danych porównawczych dla jednostkowego sprawozdania finansowego KOPEX S.A. W wyniku przekształcenia danych porównawczych zmianie uległy następujące pozycje aktywów i kapitału własnego:

W sprawozdaniu z sytuacji finansowej na dzień 01.01.2016r.:

Pozostałe długoterminowe aktywa finansowe: +248 728 tys. zł
Kapitał z aktualizacji wyceny: +248 728 tys. zł

W sprawozdaniu z sytuacji finansowej na dzień 31.12.2016r.:

Pozostałe długoterminowe aktywa finansowe: +261 029 tys. zł
Kapitał z aktualizacji wyceny: +261 029 tys. zł

Z dniem 1 stycznia 2017r. nie weszły w życie nowe lub zmienione standardy i interpretacje. Po dacie publikacji Sprawozdania finansowego za 2016 rok oraz Skonsolidowanego sprawozdania finansowego za 2016 rok nie opublikowano żadnych standardów i interpretacji.

2.3. ZMIANY SZACUNKÓW

Sporządzenie skróconego śródrocznego sprawozdania finansowego zgodnie z MSR 34 wymaga zastosowania znaczących szacunków księgowych oraz osądu co do stosowanych przez Spółkę i Grupę zasad rachunkowości. W I kwartale 2017 roku nie miały miejsca istotne zmiany wielkości szacunkowych oraz metodologii szacowania w stosunku do danych przedstawionych w rocznych sprawozdaniach finansowych za 2016 rok, które miałyby wpływ na okres bieżący, za wyjątkiem zmiany opisanej w nocie 2.2.

3. UTRATA KONTROLI NAD SPÓŁKĄ ZALEŻNĄ

W styczniu 2017r. dokonano sprzedaży udziałów spółki KOPEX FOUNDRY Sp. z o.o. Szczegółowy opis zawarto w nocie 15. Rozpoznano dodatni wynik na utracie kontroli w kwocie 281 tys. zł.

4. DZIAŁALNOŚĆ ZANIECHANA ORAZ AKTYWA TRWAŁE PRZEZNACZONE DO SPRZEDAŻY

Poniżej przedstawiono przychody i koszty oraz przepływy dotyczące działalności zaniechanej, do której zakwalifikowano działalność na rynkach australijskim i serbskim, działalność odlewniczą oraz działalność produkcyjną dla rynku budowlanego.

	od 01.01.2017 do 31.03.2017	od 01.01.2016 do 31.03.2016
DZIAŁALNOŚĆ ZANIECHANA		
Przychody netto ze sprzedaży produktów, towarów i materiałów	6 994	19 049
Koszty sprzedanych produktów, towarów i materiałów	5 693	21 599
Zysk (Strata) brutto na sprzedaży	1 301	-2 550
Pozostałe przychody	61	399
Koszty sprzedaży	96	344
Koszty ogólnego zarządu	1 221	5 502
Pozostałe koszty	126	334
Pozostałe zyski / (straty)	-13	58
(Odpisy) / Rozwiązanie odpisów na aktywa niefinansowe	826	101
Zysk (Strata) z działalności operacyjnej	732	-8 172
Działalność finansowa	-268	-972
Zysk (Strata) brutto	464	-9 144
Podatek dochodowy	-10	275
Skonsolidowany zysk (strata) netto z działalności zaniechanej	474	-9 419

Rachunek przepływów pieniężnych działalności zaniechanej	od 01.01.2017 do 31.03.2017	od 01.01.2016 do 31.03.2016
Przepływy z działalności operacyjnej	-276	-1 551
Przepływy z działalności inwestycyjnej	-28	-502
Przepływy z działalności finansowej	-1	697
Przepływy pieniężne z działalności zaniechanej, razem	-305	-1 356

5. ZMIANY ZOBOWIĄZAŃ WARUNKOWYCH

W Grupie Kapitałowej	Stan na 31.03.2017	Zwiększenia (+) zmniejszenia (-)	Stan na 31.12.2016
Zobowiązania warunkowe razem, w tym:	44 198	-15 715	59 913
1. Na rzecz pozostałych jednostek powiązanych	-	-	-
- za spółki Grupy Kopex	-	-	-
2. Na rzecz pozostałych jednostek	44 198	-15 715	59 913
- za spółki Grupy Kopex	41 531	-9 082	50 613
- za pozostałe spółki	1 602	-6 597	8 199
- za jednostki pozostałe	608	-29	637
- za spółki przeznaczone do sprzedaży	457	-7	464

U Emitenta	Stan na 31.03.2017	Zwiększenia (+) zmniejszenia (-)	Stan na 31.12.2016
Zobowiązania warunkowe razem, w tym:	31 578	-11 109	42 687
1. Na rzecz jednostek zależnych	-	-	-
- za pozostałe jednostki powiązane	-	-	-
2. Na rzecz pozostałych jednostek	31 578	-11 109	42 687
- za spółki przeznaczone do sprzedaży	314	-498	812
- za pozostałe spółki	1 602	-6 597	8 199
- za jednostki pozostałe	608	-29	637
- pozostałe zobowiązania warunkowe	29 054	-3 985	33 039

6. ROSZCZENIA I SPRAWY SPORNE

KOPEX S.A. z siedzibą w Katowicach (poprzednio KOPEX S.A. oraz TAGOR S.A.) według stanu na 13 kwietnia 2017 roku pozostaje w sporze sądowym z FAMUR S.A. (poprzednio: Fabryka Zmechanizowanych Obudów Ścianowych Fazos S.A. w Tarnowskich Górach i następnie Zakład Maszyn Górniczych „GLINIK Sp. z o.o.”) o zapłatę kwoty 51.875.600,00 zł. Żądanie pozwu zostało w toku procesu ograniczone do kwoty 33.705.361,31 zł (bez zrzeczenia się roszczenia). W dniu 29 czerwca 2016 roku Sąd Okręgowy w Katowicach wydał wyrok na mocy którego oddalił powództwo w całości. Sprawa aktualnie znajduje się w Sądzie Apelacyjnym w Katowicach. Według stanowiska Kancelarii Prawnej reprezentującej KOPEX S.A. prawdopodobieństwo uwzględnienia przez sąd roszczenia powoda jest niższe niż prawdopodobieństwo jego oddalenia, ze względu na brak umownych podstaw do ich formułowania oraz brak adekwatnego związku przyczynowo-skutkowego. W związku z tym KOPEX S.A. w oparciu o przepisy MSR 37 uznał, iż nie istnieje obecny obowiązek wynikający z przeszłych zdarzeń i nie utworzył rezerwy.

W dniu 21 lipca 2016 roku Spółka AO Ugolnaja Kompania Siewiernyj Kuzbas (Rosja) wystąpiła do sądu z powództwem wzajemnym przeciwko OOO Kopex Sibir o obniżenie ceny zapłaty do kwoty 13.814 tys. EUR z powodu dostarczenia kombajnu niezgodnego z umową oraz o zapłatę odszkodowania z tytułu utraconych korzyści w kwocie 157.730 tys. RUB (2.190 tys. EUR) wraz z wezwaniem do sprawy w charakterze osoby trzeciej Kopex Machinery S.A. (obecnie KOPEX S.A.) Spółka OOO Kopex Sibir (oraz KOPEX S.A.) nie uznaje powództwa wzajemnego i domaga się zapłaty całego dochodzonego roszczenia. W dniu 1 kwietnia 2017 roku została zawarta ugoda sądowa i aneks do umowy pomiędzy Kopex Sibir i AO Ugolnaja Kompania Siewiernyj Kuzbas, na mocy których m.in. Siewiernyj Kuzbas zapłacił do Kopex Sibir kwotę 2,5 mln EUR tytułem zaległej ceny sprzedaży i zrzekł się wszelkich roszczeń dochodzonych wobec Kopex Sibir i KOPEX S.A., a pozostała kwota ceny sprzedaży zostanie zapłacona w ratach i zabezpieczona została zastawem na dostarczonych urządzeniach z możliwością przedstawienia w przyszłości dalszych

zabezpieczeń, natomiast Kopex Sibir zobowiązała się do obniżenia ceny sprzedaży o 8% z możliwością zwiększenia rabatu w przypadku ustanowienia dodatkowych zabezpieczeń lub spłaty zobowiązań zgodnie z harmonogramem. Wskutek zawarcia aneksu i ugody sprawa sądowa została zakończona orzeczeniem Sądu Arbitrażowego Obwodu Kiemierowskiego w dniu 5 kwietnia 2017 r.

7. INFORMACJE DO PRZELICZENIA WYBRANYCH DANYCH FINANSOWYCH

- Pozycje aktywów i pasywów przeliczono wg średniego kursu NBP dla waluty EURO, obowiązującego na dzień bilansowy:
 - na 31.03.2017 - 4,2198
 - na 31.12.2016 - 4,4240
- Pozycje rachunku zysków i strat oraz przepływów pieniężnych przeliczono wg kursu stanowiącego średnią arytmetyczną kursów EURO obowiązujących na koniec każdego miesiąca w okresie sprawozdawczym:
 - w I kwartale 2017 roku - 4,2891
 - w I kwartale 2016 roku - 4,3559
- Maksymalne kursy w okresie:
 - w I kwartale 2017 roku - 4,3308
 - w I kwartale 2016 roku - 4,4405
- Minimalne kursy w okresie:
 - w I kwartale 2017 roku - 4,2198
 - w I kwartale 2016 roku - 4,2684

8. NABYCIA I ZBYCIA RZECZOWYCH AKTYWÓW TRWAŁYCH

W okresie pierwszego kwartału 2017 roku, zarówno w Grupie KOPEX jak i w KOPEX S.A. nie wystąpiły istotne transakcje nabycia ani sprzedaży rzeczowych aktywów trwałych.

9. ANALIZA WYMAGALNOŚCI NALEŻNOŚCI I ZOBOWIĄZAŃ FINANSOWYCH W GRUPIE KAPITAŁOWEJ KOPEX

Na dzień 31.03.2017	Razem	Przeterminowane	Nieprzeterminowane z terminem spłaty:					
			Do 1 miesiąca	1 – 3 miesięcy	3 – 6 miesięcy	6 – 12 miesięcy	pow. 12 miesięcy	Od 3 do 5 lat
Należności finansowe:								
Udzielone pożyczki	8 233	8 001	-	1	1	224	6	-
Z tytułu dostaw i usług	179 452	37 427	55 356	62 322	21 063	678	2 606	-
Leasingowe	33 734	12	1 363	2 710	4 459	11 833	13 357	-
Pozostałe finansowe	54 934	1 054	12 588	342	485	4 061	32 801	3 603
Razem	276 353	46 494	69 307	65 375	26 008	16 796	48 770	3 603
Zobowiązania finansowe:								
Kredyty i pożyczki	476 022	-	-	-	-	1 692	38 000	436 330
Z tytułu dostaw i usług	83 114	10 859	33 335	32 414	4 439	664	1 403	-
Leasingowe	34 912	-	1 357	3 324	3 570	6 515	20 146	-
Pozostałe finansowe	14 537	1 587	3 274	33	1 695	7 746	202	-
Razem	608 585	12 446	37 966	32 771	9 704	16 617	59 751	436 330

Na dzień 31.12.2016	Razem	Przeterminowane	Nieprzeterminowane z terminem spłaty:					
			Do 1 miesiąca	1 – 3 miesięcy	3 – 6 miesięcy	6 – 12 miesięcy	pow. 12 miesięcy	Od 3 do 5 lat
Należności finansowe:								
Udzielone pożyczki	8 048	8 001	35	1	1	2	8	-
Z tytułu dostaw i usług	221 333	52 366	58 827	79 855	26 779	1 199	2 267	40
Leasingowe	38 642	-	1 300	4 210	3 706	10 019	19 407	-
Pozostałe finansowe	30 915	576	1 680	1 599	491	984	3 234	22 351
Razem	298 938	60 943	61 842	85 665	30 977	12 204	24 916	22 391
Zobowiązania finansowe:								
Kredyty i pożyczki	575 079	-	-	-	641	-	62 386	512 052
Z tytułu dostaw i usług	79 401	8 535	26 732	38 576	4 031	450	1 077	-
Leasingowe	39 863	-	1 510	3 302	3 794	7 047	24 210	-
Pozostałe finansowe	28 380	1 781	25 235	1 269	-	-	94	1
Razem	722 723	10 316	53 477	43 147	8 466	7 497	87 767	512 3

10. TRANSAKCJE GRUPY I EMITENTA Z JEDNOSTKAMI POWIĄZANYMI

W okresie I kwartału 2017 roku miały miejsce transakcje z podmiotami powiązanyymi, które oparte były na cenach rynkowych i w opinii Zarządu były transakcjami typowymi i rutynowymi.

11. WARTOŚĆ GODZIWA

Aktywa i zobowiązania finansowe wyceniane w wartości godziwej na dzień 31.03.2017:

W Grupie Kapitałowej:

Klasy instrumentów finansowych	Hierarchia wartości godziwej	
	poziom 1	poziom 3
Udziały i akcje	34	7 784

U Emitenta

Klasy instrumentów finansowych	Hierarchia wartości godziwej	
	poziom 1	poziom 3
Udziały i akcje	34	391 522

Metody i założenia przyjęte przez Grupę przy ustalaniu wartości godziwych

Dla instrumentów finansowych wycenianych w sprawozdaniu z sytuacji finansowej według wartości godziwej przyjęto następujące poziomy wyceny:

- poziom 1 – ceny notowane z aktywnych rynków dla identycznych aktywów lub zobowiązań,
- poziom 2 – dane wejściowe inne niż ceny notowane zaliczane do poziomu 1, które są obserwowalne dla składnika aktywów lub zobowiązań w sposób bezpośredni (tj. jako ceny) lub pośrednio (tj. bazujące na cenach),
- poziom 3 – dane wejściowe do wyceny składnika aktywów lub zobowiązań, które nie są oparte na obserwowalnych danych rynkowych.

Wartość godziwa instrumentów finansowych zaklasyfikowanych do poziomu 2 określono przy zastosowaniu odpowiednich technik wyceny (dokonanych przez banki).

Grupa nie jest w stanie wiarygodnie ustalić wartości godziwej posiadanych udziałów i akcji w spółkach nienotowanych na aktywnych rynkach, zakwalifikowanych do kategorii aktywów finansowych dostępnych do sprzedaży. Grupa wycenia tę grupę aktywów według ceny nabycia pomniejszonej o odpisy z tytułu trwałej utraty wartości.

Wartość godziwa pozostałych aktywów i zobowiązań finansowych jest zbliżona do ich wartości wykazywanych w sprawozdaniu z sytuacji finansowej.

12. PODSTAWOWE DANE O EMITENCIE - PODMIOCIE DOMINUJĄCYM

- Firma spółki i adres Emitenta: **KOPEX Spółka Akcyjna, ul. Grabowa 1, 40-172 Katowice**
- Tel. nr: **+48 32 604 70 00;**
- Fax nr: **+48 32 604 71 00;**
- Adres e-mail: **kopex@kopex.com.pl**
- Adres korporacyjnej strony internetowej: **www.kopex.com.pl**
- Numer statystyczny REGON: **271981166;**
- Numer identyfikacji podatkowej NIP: **634-012-68-49;**
- Krajowy Rejestr Sądowy: **Spółka zarejestrowana jest w rejestrze przedsiębiorców Krajowego Rejestru Sądowego prowadzonego przez Sąd Rejonowy Katowice-Wschód w Katowicach, Wydział VIII Gospodarczy Krajowego Rejestru Sądowego pod numerem KRS 0000026782;**
- Kapitał zakładowy Emitenta: **74.332.538,00 złotych i dzieli się na 74.332.538 akcji zwykłych na okaziciela, o wartości nominalnej 1,00 zł każda. Wszystkie akcje są w pełni opłacone;**

12.1. HISTORIA I ROZWÓJ EMITENTA

Przedsiębiorstwo KOPEX utworzone zostało na mocy zarządzenia Nr 128 Ministra Górnictwa i Energetyki z dnia 04 listopada 1961r. jako przedsiębiorstwo państwowe pod nazwą „Przedsiębiorstwo Budowy Zakładów Górniczych za Granicą - KOPEX”, które z dniem 01 stycznia 1962 roku rozpoczęło działalność gospodarczą jako generalny dostawca obiektów i urządzeń górniczych na eksport. W maju 1971 roku przedsiębiorstwo uzyskało uprawnienia do prowadzenia samodzielnej działalności w zakresie handlu zagranicznego obejmujące, na zasadach wyłączności, eksport i import maszyn i urządzeń górniczych, wiertniczych oraz kompletnych obiektów górniczych.

Po reorganizacji jednostek organizacyjnych górnictwa od dnia 01 stycznia 1989 r. KOPEX występuje jako przedsiębiorstwo państwowe pod nową nazwą Przedsiębiorstwo Eksportu i Importu KOPEX w Katowicach.

W dniu 19 listopada 1993 r. podpisany został akt przekształcenia przedsiębiorstwa państwowego w jednoosobową spółkę Skarbu Państwa pod firmą Przedsiębiorstwo Eksportu i Importu KOPEX Spółka Akcyjna, zaś w dniu 03 stycznia 1994 roku sąd rejestrowy wpisał KOPEX S.A. do rejestru handlowego jako spółkę prawa handlowego pod numerem RHB 10375.

Debiut na parkiecie i pierwsze historyczne notowanie akcji KOPEX S.A. na rynku podstawowym Giełdy Papierów Wartościowych w Warszawie S.A. miało miejsce w dniu 04 czerwca 1998 roku.

Postanowieniem sądu rejestrowego z dnia 23 października 2003 r. została wpisana do rejestru zmieniona firma spółki na używaną obecnie: KOPEX Spółka Akcyjna i dopuszczony skrót firmy: KOPEX S.A.

W dniu 16 grudnia 2004 roku 64,64% akcji KOPEX S.A. wniesionych zostało przez Skarb Państwa jako wkład niepieniężny do Krajowej Spółki Cukrowej S.A. w zamian za akcje tej spółki objęte przez Skarb Państwa w ramach podwyższenia jej kapitału zakładowego.

Momentem zwrotnym w historii prywatyzacji KOPEX S.A. było zbycie przez Krajową Spółkę Cukrową S.A. wszystkich posiadanych akcji KOPEX S.A. w dniu 09 lutego 2006 roku, które nabył inwestor branżowy Zabrzeńskie Zakłady Mechaniczne S.A. z siedzibą w Zabrzu. W wyniku tej transakcji powstała Grupa, która przyjęła nazwę handlową Grupa ZZM-KOPEX, tworząc zarazem jedną z największych w Polsce grup przemysłowych w branży producentów i dostawców maszyn i urządzeń górniczych oraz usług górniczych.

Kolejnym znaczącym etapem przemian była przeprowadzona w II połowie 2007 roku emisja 47.739.838 akcji na okaziciela KOPEX S.A. serii „B”, skierowana do akcjonariuszy spółki Zabrzeńskie Zakłady Mechaniczne S.A. w Zabrzu i dokonana jako jedna z pierwszych w Polsce tzw. transakcja odwrotnego przejęcia spółki ZZM S.A. przez KOPEX S.A. W wyniku tej transakcji to KOPEX S.A. został podmiotem dominującym i liderem Grupy Kapitałowej KOPEX.

Pod koniec 2009 roku przeprowadzona została, uwieńczona sukcesem emisja 6.700.000 akcji KOPEX S.A. serii „C”.

W dniu 01 grudnia 2009 roku zarejestrowane zostało podwyższenie kapitału zakładowego Spółki, którego wysokość od tego czasu wynosi 74.332.538 złotych i dzieli się na 74.332.538 akcji zwykłych na okaziciela, o wartości nominalnej 1,00 zł każda. Wszystkie akcje są w pełni opłacone.

W 2009 roku nastąpiła zmiana używanej dotychczas nazwy handlowej grupy z Grupa ZZM-KOPEX na KOPEX GROUP.

W grudniu 2016 r. nastąpiła kolejna zmiana w strukturze właścicielskiej Grupy Kopex, dominującym właścicielem akcji KOPEX S.A. została firma inwestycyjna TDJ S.A. należąca do Tomasza Domogały, posiadająca w swoim portfelu m.in. inne spółki notowane na Giełdzie jak: FAMUR S.A., Zamek Industry S.A., Polska Grupa Odlewnicza S.A., Pemug S.A.

13. PRZEDMIOT I ZAKRES DZIAŁANIA GRUPY KAPITAŁOWEJ

Działalność podstawowa Grupy Kapitałowej KOPEX (Grupa KOPEX, Grupa) skupia się na produkcji zaawansowanych technologicznie maszyn i urządzeń wykorzystywanych w przemyśle górniczym. Grupa KOPEX jest nie tylko producentem i dostawcą maszyn i urządzeń dla górnictwa węgla kamiennego i brunatnego, lecz także generalnym wykonawcą przedsięwzięć inwestycyjnych. Grupa posiada zakłady produkcyjne w Polsce, Serbii i Republice Południowej Afryki.

Grupę KOPEX wyróżnia kompleksowość oferty dla górnictwa podziemnego oraz możliwość realizacji zamówień zgodnie ze ściśle określonymi, indywidualnymi wymaganiami Klientów. Grupa KOPEX skupia uznanych w kraju oraz na świecie producentów wysokiej klasy maszyn i urządzeń, jak również technologii i rozwiązań dla górnictwa. Grupa wykorzystuje specjalistyczne możliwości spółek wchodzących w jej skład, które poprzez swoją zróżnicowaną ofertę produktowo – usługową wzajemnie się uzupełniają.

Kompleksowe możliwości wykonawcze Grupy KOPEX obejmują cały proces inwestycyjny w górnictwie obejmujący:

- ⇒ studium wykonalności przedsięwzięcia,
- ⇒ nadzór nad badaniami geologicznymi obszaru górniczego oraz obliczanie zasobów złoża,
- ⇒ opracowanie technologii udostępnienia złoża,
- ⇒ projektowanie zakładów wydobywczych,
- ⇒ produkcję, dostawę i montaż maszyn, urządzeń i systemów technologicznych wraz z obsługą serwisową i dostawą części zamiennych,
- ⇒ budowę, rozbudowę, modernizację, prowadzenie wydobywania, a także likwidację kopalń,
- ⇒ szkolenia kadr inwestora oraz wsparcie inżynierskie podczas realizacji inwestycji.

Oferowane przez Grupę KOPEX maszyny i urządzenia dla górnictwa to między innymi:

- zmechanizowane kompleksy ścianowe,
- górnicze obudowy ścianowe różnych typów,
- kombajny ścianowe o dużych mocach np. KSW 800, KSW 1500, KSW 2000,
- przenośniki zgrzeblowe i taśmowe dla górnictwa podziemnego,
- hydraulika siłowa i sterująca do obudów zmechanizowanych,
- urządzenia zasilania i sterowania elektrycznego, w tym system przesyłu energii elektrycznej prądem stałym do zasilania kompleksów górniczych,
- elektronika górnicza,
- systemy automatyki,
- urządzenia metanometryczne oraz środki łączności,
- aparatura kontrolno-pomiarowa,

a także usługi serwisowe wraz z dostawą niezbędnych części zamiennych dla użytkowanych przez klientów maszyn i urządzeń górniczych.

13.1. POZYCJA RYNKOWA GRUPY KOPEX

Restrukturyzacja Grupy Kopex

W związku z istotnym pogorszeniem się sytuacji Grupy Kopex oraz złamaniem przez nią kowenantów bankowych, co spowodowane było obniżeniem wyników za IV kwartał 2015 roku, spółka zmuszona była rozpocząć na początku 2016 r. rozmowy z bankami finansującymi na temat restrukturyzacji zadłużenia. Następnie, 1 grudnia 2016r. podpisana została Umowa Restrukturyzacyjna pomiędzy Spółką i jej wybranymi spółkami zależnymi, wierzycielami finansowymi oraz Inwestorem.

Prowadzenie zdecydowanych działań restrukturyzacyjnych polegających między innymi na:

- restrukturyzacji nieoperacyjnego majątku trwałego spółek, którego sprzedaż miałaby stanowić jedno ze źródeł spłaty zadłużenia,
 - sprzedaży udziałów i akcji w spółkach, które nie są związane ze strategicznymi obszarami działalności,
 - restrukturyzacji kosztowej i operacyjnej Spółki, co pozwoli ograniczyć koszty działalności i wpłynie na zwiększenie efektywności,
 - uproszczeniu struktury organizacyjnej oraz obniżaniu jej kosztów funkcjonowania,
- powinno umożliwić Grupie realizację zapisów Umowy Restrukturyzacyjnej.

Obecnie, w związku z toczącym się procesem restrukturyzacyjnym oraz trudną w dalszym ciągu sytuacją finansową Spółki, Emitent nie ma możliwości pozyskania wielocelowych linii kredytowych i gwarancyjnych na finansowanie działalności operacyjnej, co utrudnia samodzielne pozyskiwanie kontraktów i realizację ich we własnym zakresie, zarówno na rynku krajowym jak i rynkach zagranicznych. Aktualnie najważniejszym celem działalności KOPEX S.A. jest działanie zgodnie z postanowieniami i zobowiązaniami wynikającymi z Umowy Restrukturyzacyjnej. Skuteczna realizacja zapisów Umowy Restrukturyzacyjnej jest sposobem na umożliwienie kontynuowania działalności przez Spółkę.

Integracja z Grupą FAMUR

- W dniu 5 maja 2017 r. Zarząd Kopex SA podjął uchwałę określającą planowany model integracji Grupy KOPEX z Grupą FAMUR, oraz zawarł warunkowe porozumienie z FAMUR SA w zakresie uregulowania zasad współpracy i wdrażania integracji obydwu podmiotów (dalej „Porozumienie”).

Integracja obydwu podmiotów powinna przebiegać zgodnie z następującymi założeniami:

1. Przygotowanie do integracji, poprzez wyodrębnienie w KOPEX:
 - a. części usługowo – handlowej, związanej z obecnie prowadzoną przez Grupę KOPEX działalnością usługowo-handlową, która obejmie m.in. Kopex PBSz, ŚTW Dalbis oraz obrót węglem,
 - b. części maszynowej, obejmującej w szczególności aktywa operacyjne i spółki związane z produkcją, serwisem oraz dystrybucją maszyn górniczych (dalej „Część Maszynowa”).
2. Rozpoczęcie integracji Części Maszynowej na podstawie Porozumienia, w szczególności poprzez:
 - a. integrację procesów sprzedaży,
 - b. reorganizację procesów produkcyjnych,
 - c. centralizację w FAMUR działów sprzedaży, wsparcia sprzedaży, kooperacji i logistyki oraz pozostałych funkcji centralnych, realizowanych obecnie przez KOPEX.
3. Opracowanie i podpisanie do 30 czerwca 2017 r. planu podziału KOPEX poprzez wydzielenie Części Maszynowej, która zostanie przejęta przez FAMUR w zamian za akcje nowej emisji FAMUR. W zamian za akcje KOPEX, odpowiadające Części Maszynowej, akcjonariusze mniejszościowi, w wyniku podziału KOPEX, otrzymają nowo wyemitowane akcje FAMUR, wg parytetu wymiany: 0,76 akcji FAMUR za 1 umarzaną akcję KOPEX. Na podstawie szacowanej na dzień 31.03.2017 r. wartości aktywów netto Części Maszynowej, przewiduje się, że w wyniku podziału umorzonych zostanie ok. 81 % akcji posiadanych przez akcjonariuszy KOPEX. Ostateczna wartość aktywów netto KOPEX, a tym samym wartość aktywów netto Części Maszynowej, zostanie ustalona przy podpisaniu planu podziału, według stanu na dzień 01.05.2017 r. Parytet wymiany został ustalony w oparciu o średnie kursy akcji KOPEX i FAMUR z 3 miesięcy poprzedzających dzień, na który przyjęte zostaną dane do planu podziału, tj. 01.05.2017 r., a które wynoszą: 3,94 zł za akcję KOPEX i 5,16 zł za akcję FAMUR. Przy określaniu parytetu wymiany akcji posiłkowano się analogiczną metodą do określonej w Art. 79 par. 7 Ustawy o ofercie, tj. średniej arytmetycznej ze średnich dziennych cen ważonych wolumenem obrotu kursów akcji KOPEX i FAMUR. Formalne zakończenie procesu podziału KOPEX przewidywane jest na pierwszy kwartał 2018 r.

Równocześnie z toczącą się integracją obydwu Grup, KOPEX będzie kontynuował dotychczas realizowane działania restrukturyzacyjne, w tym dalszą restrukturyzację zatrudnienia. Zgodnie z obecnymi szacunkami, dalsza redukcja zatrudnienia w Grupie Kopex jest planowana na około 15% w stosunku do stanu zatrudnienia na 31.03.2017 r. Łączne szacowane koszty związane z przeprowadzaną restrukturyzacją zatrudnienia w 2017 r., rozumiane jako koszty odpraw i wynagrodzenia za okres wypowiedzenia, obciążą wyniki Grupy KOPEX łącznie kwotą około 31 mln PLN.

Zarząd KOPEX zgodnie z zapisami statutu, w dniu 5 maja 2017 r. skierował do Rady Nadzorczej wnioski o akceptację planu integracji FAMUR oraz KOPEX. W dniu 5 maja 2017 r. zarząd Emitenta powziął również wiadomość o złożeniu przez FAMUR warunkowej oferty nabycia 65,83% akcji KOPEX od podmiotów zależnych od TDJ S.A.

W dniu 9 maja 2017 r. KOPEX powziął informację o pozytywnym zaopiniowaniu przez Radę Nadzorczą KOPEX planu integracji obydwu podmiotów, jak i zaakceptowaniu przez Radę Nadzorczą FAMUR warunkowej oferty nabycia przez FAMUR akcji KOPEX oraz faktu zawarcia Porozumienia

Charakterystyka podstawowych przedmiotów działalności istotnych spółek z Grupy KOPEX

⇒ **KOPEX S.A.** – główna jednostka Grupy Kopex, spółka prowadzi działalność produkcyjną i handlową.

KOPEX S.A. wyspecjalizował się w prowadzeniu międzynarodowego obrotu handlowego z zagranicą przekształcając się z czasem w generalnego wykonawcę i dostawcę maszyn i urządzeń oraz specjalistycznych usług górniczych i technologii wykorzystywanych w górnictwie węgla kamiennego i górnictwie węgla brunatnego. Dysponując bogatym doświadczeniem oraz zespołem wysoko wykwalifikowanych specjalistów KOPEX S.A. jest ekspertem w zakresie wydobycia węgla i innych minerałów oraz firmą, zapewniającą profesjonalny serwis dla górnictwa i innych gałęzi przemysłu.

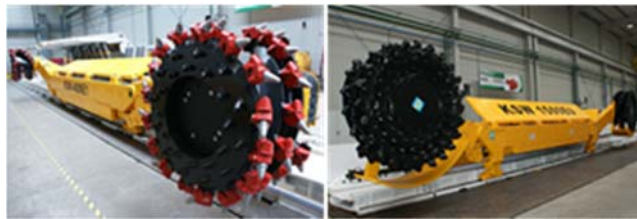


W dniu 8 grudnia 2016 r. nastąpiło połączenie KOPEX S.A. (spółka przejmująca), ze spółkami zależnymi od KOPEX S.A. tj. KOPEX MACHINERY S.A., Fabryka Maszyn i Urządzeń TAGOR S.A., Zabrzeńskie Zakłady Mechaniczne – Maszyny Górnicze Sp. z o.o. oraz KOPEX Hydraulika Siłowa sp. z o.o. (spółki przejmowane). W efekcie połączenia nastąpiło uproszczenie struktury podmiotowej grupy kapitałowej, a w ramach KOPEX S.A. powstały cztery oddziały:

- ⇒ KOPEX S.A. Centrala Oddział w Zabrzu – sprzedaż na rynkach zagranicznych, finanse, księgowość, usługi wsparcia, relacje inwestorskie, nadzór właścicielski.
- ⇒ **KOPEX S.A. Kombajny Zabrzeńskie Przenośniki Ryfama Oddział w Zabrzu (oddział skupiający w znacznej mierze działalność wcześniej prowadzoną przez spółki KOPEX MACHINERY S.A. oraz Zabrzeńskie Zakłady Mechaniczne – Maszyny Górnicze sp. z o.o.)** – produkcja górniczych kombajnów ścianowych, organów urabiających do kombajnów ścianowych, przenośników ścianowych, przenośników podścianowych, reduktorów zębatach, dynamicznych kruszarek urobku, zawieszonych linowych, zespołów ciągnikowych, napędów zwrotnych z nadażnym napinaniem łańcucha, przenośników taśmowych, zwrotni typu „Ryfama” przenośnika taśmowego, urządzeń transportujących (m.in. przenośniki rurowe, kubelkowe, zgrzeblowe, klatki, skipy). Ponadto dostawca filtrów do układów zraszania w kombajnach.



ZMECHANIZOWANE I ZAUTOMATYZOWANE KOMPLEKSY ŚCIANOWE



KOMBAJNY ŚCIANOWE

- ⇒ **KOPEX S.A. Obudowy Tagor Oddział w Zabrzu (oddział skupiający w znacznej mierze działalność wcześniej prowadzoną przez spółkę Fabryka Maszyn i Urządzeń TAGOR S.A.)** – projektowanie i produkcja obudów zmechanizowanych, zmechanizowanych obudów skrzyżowań, dostawca elementów obudów indywidualnych.



OBUDOWY ZMECHANIZOWANE

- ⇒ **KOPEX S.A. Hydraulika Oddział w Zabrzu (oddział skupiający w znacznej mierze działalność wcześniej prowadzoną przez spółkę KOPEX Hydraulika Siłowa Sp. z o.o.)** – zasadniczą ofertę oddziału stanowią siłowniki hydrauliczne przeznaczone do pracy w wielu branżach w szczególności w górnictwie (w tym do obudów zmechanizowanych, kombajnów ścianowych, przenośników i innych maszyn), obrabiarek i innych urządzeń. W ofercie Spółki znajduje się również oryginalna i bardzo trwała powłoka ochronna gładzi roboczych cylindrów hydraulicznych (tłoczysk i rdzenników) znana pod nazwą DURACHROM. Spółka produkuje również elementy uszczelniające standardowe i specjalne z przeznaczeniem głównie do cylindrów (siłowników) hydraulicznych oraz armatury sterowniczej. Oferowane są również pakiety elementów uszczelniających tzw. "remontowych" z przeznaczeniem dla tychże samych zespołów (cylindrów). Spółka prowadzi również działalność w zakresie remontów cylindrów hydraulicznych i ich podzespołów, produkcji elementów z termoplastycznych tworzyw sztucznych metodą wtrysku, projektowania podpór i cylindrów (siłowników) hydraulicznych, węzłów uszczelniających ruchomych

i spoczynkowych do zastosowań specjalnych, a także w zakresie badania funkcjonalności i trwałości elementów hydraulicznych zwłaszcza uszczelnień oraz oznaczania własności fizyko-mechanicznych i wytrzymałościowych materiałów (tworzywa sztuczne, metale, guma).



STOJAKI HYDRAULICZNE POKRYTE UNIKALNĄ WARSTWĄ POWŁOKI OCHRONNEJ DURACHROM

⇒ **KOPEX-SIBIR Sp. z o.o. /Rosja/** – sprzedaż maszyn i urządzeń dla górnictwa podziemnego, obsługa serwisowa u Klienta, prowadzenie remontów, zaopatrywanie Klientów w zapasowe części do maszyn i urządzeń oraz pomoc podczas dostaw nowych rozwiązań.



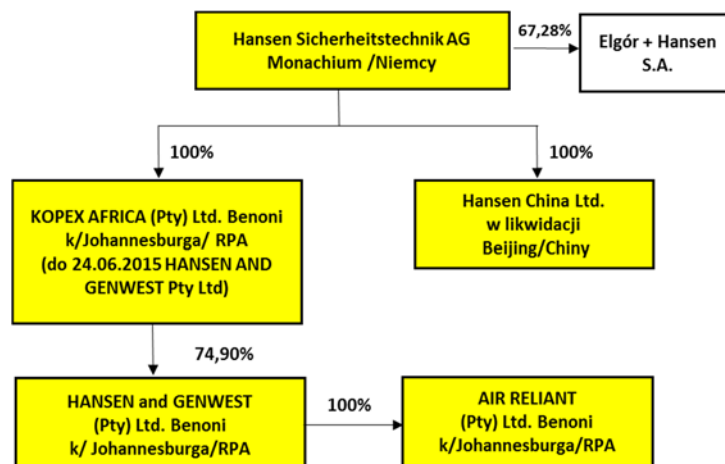
CENTRUM SERWISOWE

⇒ **ELGÓR+HANSEN S.A.** – producent aparatury elektrycznej dla górnictwa; opracowuje dokumentację techniczną urządzeń elektrycznych stosowanych w górnictwie, zajmuje się pełną obsługą inwestycji, w tym projektowanie, produkcja i remonty urządzeń budowy przeciwwybuchowej, jak również wykonawstwem dokumentacji zintegrowanych systemów zasilania i sterowania kompleksów wydobywczych.



APARATURA ELEKTRYCZNA

⇒ **HANSEN Sicherheitstechnik AG /Niemcy/** – przedmiotem działalności spółki jest nabywanie i zarządzanie własnym i /lub obcym majątkiem, udziałami w innych przedsiębiorstwach działających w zakresie produkcji i sprzedaży przeciwwybuchowych urządzeń elektrycznych, a w szczególności projektowanie, produkcja i remonty systemów rozdziału i dystrybucji mocy elektrycznej w obudowie przeciwwybuchowej, kompletacja dostaw wyposażenia elektrycznego do urządzeń górniczych, opracowanie dokumentacji technicznej układów elektrycznych stosowanych w górnictwie, a zwłaszcza w pomieszczeniach zagrożonych wybuchem, produkcja elektroniki dla górnictwa. Spółki wchodzące w skład Grupy Hansen, według stanu na dzień publikacji niniejszego raportu prezentuje poniższy schemat:



⇒ **HANSEN AND GENWEST Pty Ltd /RPA/** - jest obecnie podstawową spółką produkcyjną w Republice Południowej Afryki w Grupie HANSEN. Jest spółką dopuszczoną w RPA przez SABS do prowadzenia produkcji, naprawy oraz przeróbek stacji rozdziału mocy w obudowie przeciwybuchowej oraz w obudowie nie przeciwybuchowej dla przemysłu górniczego. Spółka dostarcza także wyposażenie oraz zapewnia serwis do rozruszników silników elektrycznych, stacji roboczych, stacji sterowniczych, ruchomych podstacji, stacji skrzyżowania chodnik-ściana, specjalistycznych urządzeń dostosowanych do potrzeb klienta oraz projektów prowadzonych w przemyśle górniczym.



APARATURA ELEKTRYCZNA

⇒ **KOPEX-Przedsiębiorstwo Budowy Szybów S.A.** – wykonawca specjalistycznych usług górniczych: wyrobisk pionowych (głównie szybów i szybków), poziomych i tuneli. Budownictwo, działalność w zakresie architektury, inżynierii, wynajem maszyn i urządzeń bez obsługi, w zakresie instalowania, naprawy i konserwacji maszyn dla górnictwa, kopalnictwa i budownictwa.



SPECJALISTYCZNE USŁUGI GÓRNICZE

⇒ **Śląskie Towarzystwo Wiertnicze DALBIS Sp. z o.o.** – spółka specjalizuje się w wierceniu otworów o różnorodnym przeznaczeniu oraz we wdrażaniu technologii wiertniczych w robotach inżynieryjnych i geotechnicznych zarówno na powierzchni, jak i w podziemnych zakładach górniczych.



USŁUGI WIERTNICZE

14. GRUPA KAPITAŁOWA. INFORMACJE O ZMIANACH W POWIĄZANIACH ORGANIZACYJNYCH LUB KAPITAŁOWYCH EMITENTA I JEDNOSTEK GRUPY EMITENTA

14.1. OPIS ORGANIZACJI GRUPY KAPITAŁOWEJ EMITENTA

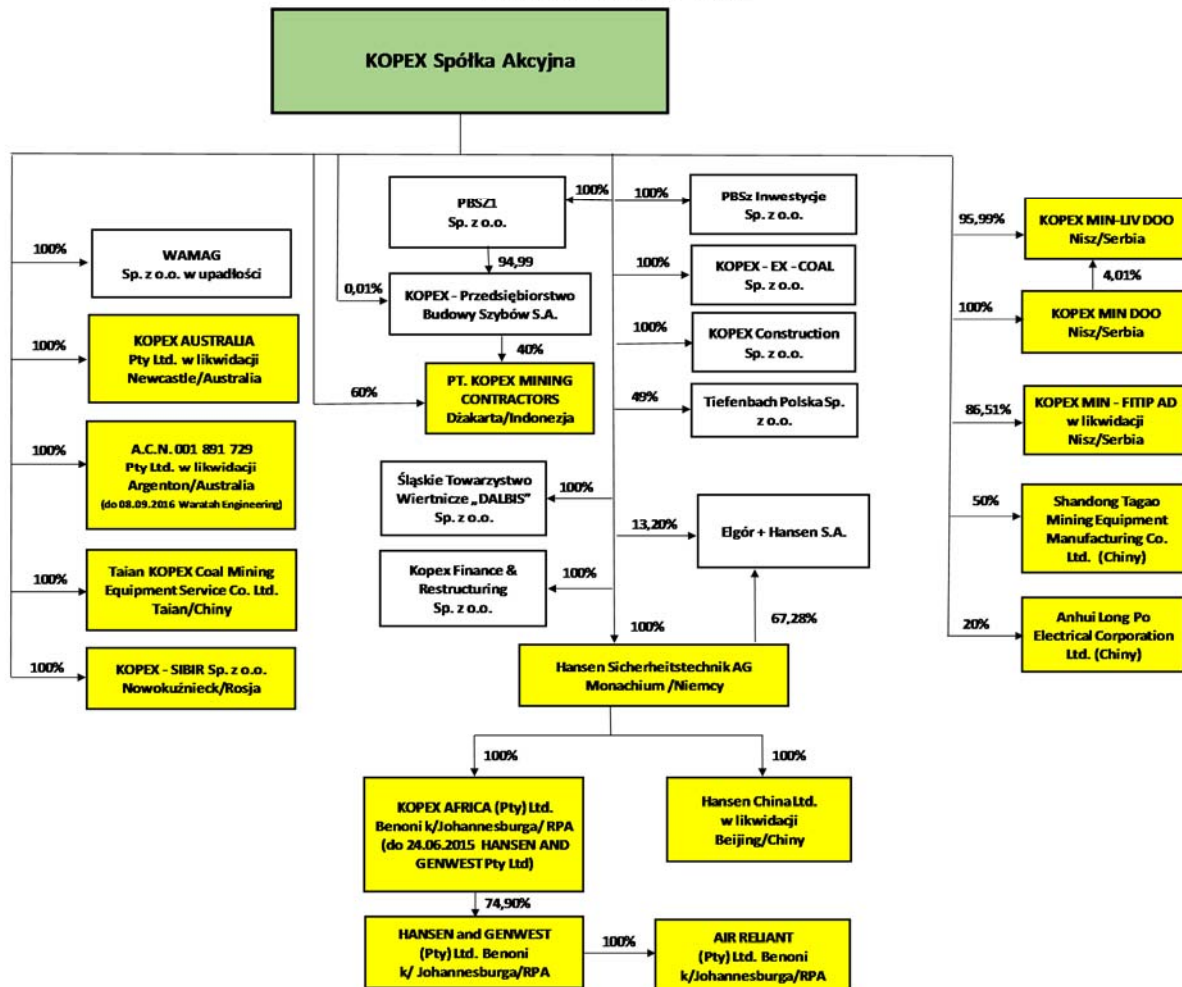
Grupę Kapitałową KOPEX (Grupa Kapitałowa Emitenta, Grupa KOPEX, Grupa) tworzą: jednostka dominująca KOPEX S.A. oraz kilkanaście jednostek zależnych od niej z podmiotami powiązanymi.

Spółki te charakteryzuje różny stopień znaczenia biznesowego w Grupie KOPEX i ich istotności w wynikach Grupy.



KOPEX S.A. w ramach oddziałów opisanych w punkcie poprzednim prowadzi działalność produkcyjną i handlową. Ponadto jako podmiot dominujący w Grupie sprawuje funkcje nadzoru właścicielskiego nad spółkami wchodzącymi w skład Grupy Kapitałowej KOPEX.

**Schemat Grupy Kapitałowej Kopex
stan na dzień 31.03.2017 r.**



⇒ Uwaga: kolorem żółtym zaznaczono spółki z siedzibą za granicą
Źródło: Spółka wg. stanu na dzień 31.03.2017 r.

15. ZMIANY W ORGANIZACJI GRUPY KAPITAŁOWEJ EMITENTA, W TYM W WYNIKU POŁĄCZENIA JEDNOSTEK GOSPODARCZYCH EMITENTA, UZYSKANIA LUB UTRATY KONTROLI NAD JEDNOSTKAMI ZALEŻNYMI, INWESTYCJI DŁUGOTERMINOWYCH, PODZIAŁU, RESTRUKTURYZACJI LUB ZANIECHANIA DZIAŁALNOŚCI

W 2016 r. Emitent rozpoczął szereg działań w obszarze restrukturyzacji organizacyjnej oraz majątkowej Grupy Kopex, polegających w szczególności na:

- ⇒ ograniczeniu działalności na nierokujących rynkach tj. rynku australijskim i serbskim, działalności odlewniczej, a także produkcyjnej dla rynku budowlanego,
- ⇒ wygaszaniu (z uwzględnieniem zawartych umów i zobowiązań z nich wynikających) produkcji kombajnów chodnikowych, ich dzierżawa była nierentowna ze względu na wysokie koszty wytworzenia,
- ⇒ sprzedaży udziałów i akcji w spółkach zależnych i stowarzyszonych, które nie były związane ze strategicznymi obszarami działalności,
- ⇒ postawieniu w stan upadłości bądź likwidacji spółek zależnych, których trudna sytuacja finansowa nie uzasadniała kontynuacji działalności,
- ⇒ restrukturyzacji nieoperacyjnego majątku trwałego spółek polegającej przede wszystkim na przeznaczeniu zbędnych aktywów do sprzedaży i realokacji produkcji, co doprowadzi do bardziej efektywnego wykorzystania posiadanego majątku trwałego,
- ⇒ zmniejszeniu majątku obrotowego, w tym sprzedaży i złomowaniu zapasów nierotujących oraz zbędnych,
- ⇒ optymalizacji zatrudnienia.

W dniu 01.12.2016 r. KOPEX S.A. oraz jej wybrane spółki zależne podpisały z bankami finansującymi oraz TDJ EQUITY IV S.A., jako inwestorem, Umowę Restrukturyzacyjną, która m.in. wyznacza główne kierunki i zakres restrukturyzacji Grupy KOPEX. W związku z podpisaniem Umowy Restrukturyzacyjnej pośrednio dominującym akcjonariuszem KOPEX S.A. stała się spółka TDJ S.A., która pośrednio kontroluje pakiet 65,8% akcji KOPEX S.A.

Jednocześnie, w wyniku realizacji zapisów Umowy Restrukturyzacyjnej oraz w ramach prowadzonych działań restrukturyzacyjnych nastąpiły istotne zmiany w strukturze podmiotowej Grupy KOPEX.

W okresie od 01 stycznia 2017 roku do dnia publikacji niniejszego raportu nastąpiły niżej opisane zmiany w strukturze organizacyjnej spółek Grupy Kapitałowej KOPEX, w tym wynikających z przyjętych działań restrukturyzacyjnych i założonych celów rozwojowych Grupy KOPEX:

1) Ogłoszenie upadłości spółki zależnej BSKE Sp. z o.o. w trybie przygotowanej likwidacji

W dniu 12 stycznia 2017 roku Emitent otrzymał informację, iż na mocy postanowienia z dnia 11 stycznia 2017 roku Sądu Rejonowego Katowice-Wschód w Katowicach, Wydział X Gospodarczy ogłosił upadłość spółki zależnej od Emitenta tj. BSKE Sp. z o.o. z siedzibą w Tychach (poprzednio: Kopex-Eko Sp. z o.o.) w trybie przygotowanej likwidacji.

2) Sprzedaż udziałów w spółce Kopex Foundry Sp. z o.o.

W dniu 28.01.2017 r. została zawarta pomiędzy Kopex S.A. a PGO S.A. umowa sprzedaży udziałów Kopex Foundry sp. z o.o., na podstawie której Emitent zbył 22.050 udziałów w spółce Kopex Foundry Sp. z o.o. za łączną cenę 7.000 tys. zł. Cena za udziały płatna będzie w dwóch częściach: 1.400 tys. zł. w dniu podpisania umowy oraz 5.600 tys. zł. w terminie do 30.04.2017 r. Zbyte udziały stanowią 100% kapitału zakładowego spółki Kopex Foundry Sp. z o.o. i dają prawo do 22.050 głosów na zgromadzeniu wspólników, co stanowi 100% wszystkich głosów.

Dodatkowo w Umowie sprzedaży udziałów PGO S.A zobowiązała się, że spółka Kopex Foundry Sp. z o.o. dokona spłaty zobowiązań z umów pożyczek zawartych z Grupą KOPEX na łączną kwotę należności głównej 10.300 tys. zł. wraz z należnymi odsetkami.

Inwestycje długoterminowe

Grupa Kapitałowa za okres od stycznia do marca 2017 roku nie dokonała inwestycji długoterminowych w zakup akcji lub udziałów.

16. WSKAZANIE AKCJONARIUSZY POSIADAJĄCYCH BEZPOŚREDNIO LUB POŚREDNIO PRZEZ PODMIOTY ZALEŻNE CO NAJMNIEJ 5% OGÓLNEJ LICZBY GŁOSÓW NA WALNYM ZGROMADZENIU EMITENTA NA DZIEŃ PRZEKAZANIA RAPORTU KWARTALNEGO ORAZ WSKAZANIE ZMIAN W STRUKTURZE WŁASNOŚCI ZNACZNYCH PAKIETÓW AKCJI EMITENTA W OKRESIE OD PRZEKAZANIA POPRZEDNIEGO RAPORTU OKRESOWEGO

W okresie od 01 stycznia 2017 roku do dnia publikacji niniejszego raportu kwartalnego wysokość kapitału zakładowego KOPEX S.A. nie uległa zmianie i wynosi 74.332.538,00 złotych oraz dzieli się na 74.332.538 akcji zwykłych na okaziciela, o wartości nominalnej 1,00 zł każda, w tym:

- a) 19.892.700 akcji zwykłych na okaziciela serii A,
- b) 47.739.838 akcji zwykłych na okaziciela serii B, oraz
- c) 6.700.000 akcji zwykłych na okaziciela serii C.

Brak jest akcji uprzywilejowanych co do głosu.

Akcje KOPEX S.A. są notowane na Gieldzie Papierów Wartościowych w Warszawie S.A. od dnia 04 czerwca 1998 roku. (ISIN: KPX PLKOPEX00018, Rynek/Segment: podstawowy, Sektor: przemysł elektromaszynowy, Indeks: sWIG80).

Struktura własności pakietów akcji Emitenta na dzień publikacji raportu kwartalnego QSr 1 - 2017:

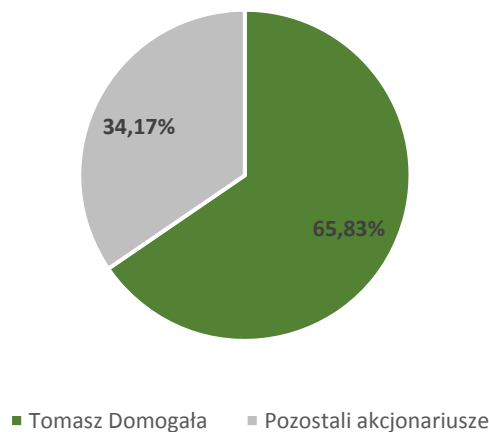
AKCJONARIUSZ	liczba posiadanych akcji	procentowy udział w kapitale zakładowym KOPEX S.A.	ogólna liczba głosów na walnym zgromadzeniu	procent głosów na walnym zgromadzeniu
Tomasz Domogała (pośrednio poprzez podmioty zależne)	48 932 015 ¹⁾	65,83%	48 655 515	65,46%
Pozostali Akcjonariusze – Free Float	25 400 918	34,17%	25 400 918	34,54%
Razem:	74 332 538	100,00%	74 332 538	100,00%

Uwagi:

¹⁾ Łączny stan posiadania akcji „KOPEX” S.A. przez Akcjonariusza większościowego **Pana Tomasza Domogałę** wraz z podmiotem zależnym (bezpośrednio i pośrednio) zgodnie z zawiadomieniem z dnia 23.03.2017 roku otrzymanym od Spółki TDJ SA (raport bieżący Nr 15/2017 z dnia 24 marca 2017 roku), w tym:

- Pan Tomasz Domogała poprzez podmiot zależny, tj. spółkę TDJ SA z siedzibą w Katowicach łącznie posiada pośrednio poprzez podmioty zależne od TDJ S.A. 48.932.015 akcji KOPEX SA (wliczając w to 276.500 akcji własnych Emitenta, będącego podmiotem zależnym TDJ SA, z których nie jest wykonywane prawo głosu), stanowiących ok. 65,83% udziału w kapitale zakładowym KOPEX SA i uprawniających do 48.655.515 głosów na walnym zgromadzeniu KOPEX SA, co stanowi 65,46% ogólnej liczby głosów, w tym:
 - a) Spółka GALANTINE sp. z o.o. posiada bezpośrednio 7.433.000 akcji KOPEX SA, stanowiących 9,99% udziału w kapitale zakładowym KOPEX SA i uprawniających do 7.433.000 głosów na walnym zgromadzeniu KOPEX SA, co stanowi 9,99% ogólnej liczby głosów;
 - b) Spółka TDJ Equity IV SA posiada:
 - bezpośrednio 395 akcji KOPEX SA, stanowiących 0,00053% udziału w kapitale zakładowym KOPEX SA i uprawniających do 395 głosów na walnym zgromadzeniu KOPEX SA, co stanowi 0,00053% ogólnej liczby głosów,
 - pośrednio poprzez spółkę Partner SA, która posiada bezpośrednio 24.217.120 akcji KOPEX SA, stanowiących 32,58% udziału w kapitale zakładowym KOPEX SA i uprawniających do 24.217.120 głosów na walnym zgromadzeniu KOPEX SA, co stanowi 32,58% ogólnej liczby głosów,
 - pośrednio poprzez spółkę Prolnwest sp. z o.o., która posiada bezpośrednio 17.005.000 akcji KOPEX SA, stanowiących 22,88% udziału w kapitale zakładowym KOPEX SA i uprawniających do 17.005.000 głosów na walnym zgromadzeniu KOPEX SA, co stanowi 22,88% ogólnej liczby głosów.

Struktura akcjonariatu KOPEX SA



17. ZESTAWIENIE STANU POSIADANIA AKCJI EMITENTA LUB UPRAWNIEN DO NICH PRZEZ OSOBY ZARZĄDZAJĄCE I NADZORUJĄCE EMITENTA NA DZIEŃ PRZEKAZANIA RAPORTU KWARTALNEGO, WRAZ ZE WSKAZANIEM ZMIAN W STANIE POSIADANIA, W OKRESIE OD PRZEKAZANIA POPRZEDNIEGO RAPORTU OKRESOWEGO

STAN POSIADANIA AKCJI EMITENTA LUB UPRAWNIEN DO NICH PRZEZ OSOBY ZARZĄDZAJĄCE

Imię i Nazwisko	Funkcja w Zarządzie KOPEX S.A.	Łączna liczba posiadanych akcji KOPEX S.A. na dzień przekazania raportu	Zmiana w stanie posiadania
Beata ZAWISZOWSKA	Prezes Zarządu	nie posiada	bez zmian ¹⁾
Bartosz BIELAK	Wiceprezes Zarządu	nie posiada	bez zmian ¹⁾

Uwaga:

¹⁾ Stan posiadania akcji Emitenta **bez zmian** w okresie od przekazania ostatniego raportu okresowego .

Ww. osoby zarządzające Emitenta nie posiadają uprawnień do akcji Emitenta jak również akcji i udziałów w jednostkach powiązanych Emitenta.

STAN POSIADANIA AKCJI EMITENTA LUB UPRAWNIEN DO NICH PRZEZ OSOBY NADZORUJĄCE

Imię i Nazwisko	Funkcja w Radzie Nadzorczej KOPEX S.A.	Łączna liczba posiadanych akcji KOPEX S.A. na dzień przekazania raportu	Zmiana w stanie posiadania
Tomasz DOMOGAŁA	Przewodniczący Rady Nadzorczej	48 932 015 ¹⁾	bez zmian ²⁾
Czesław KISIEL	Wiceprzewodniczący Rady Nadzorczej	nie posiada	bez zmian ²⁾
Wojciech GELNER	Sekretarz Rady Nadzorczej	nie posiada	bez zmian ²⁾
Jacek LEONKIEWICZ	Członek Rady Nadzorczej	nie posiada	bez zmian ²⁾
Magdalena ZAJĄCZKOWSKA-EJSYMONT	Członek Rady Nadzorczej	nie posiada	bez zmian ²⁾

Uwagi:

¹⁾ Łączny stan posiadania akcji „KOPEX” S.A. przez Akcjonariusza większościowego **Pana Tomasza Domogałę** wraz z podmiotem zależnym (bezpośrednio i pośrednio) zgodnie z zawiadomieniem z dnia 23.03.2017 roku otrzymanym od Spółki TDJ SA (raport bieżący Nr 15/2017 z dnia 24 marca 2017 roku), w tym:

- Pan Domogała poprzez podmiot zależny, tj. spółkę TDJ SA z siedzibą w Katowicach łącznie posiada pośrednio poprzez podmioty zależne od TDJ S.A. 48.932.015 akcji KOPEX SA (wliczając w to 276.500 akcji własnych Emitenta, będącego podmiotem zależnym TDJ SA, z których nie jest wykonywane prawo głosu), stanowiących ok. 65,83% udziału w kapitale zakładowym KOPEX SA i uprawniających do 48.655.515 głosów na walnym zgromadzeniu KOPEX SA, co stanowi 65,46% ogólnej liczby głosów, w tym:
 - a) Spółka GALANTINE sp. z o.o. posiada bezpośrednio 7.433.000 akcji KOPEX SA, stanowiących 9,99% udziału w kapitale zakładowym KOPEX SA i uprawniających do 7.433.000 głosów na walnym zgromadzeniu KOPEX SA, co stanowi 9,99% ogólnej liczby głosów;
 - b) Spółka TDJ Equity IV SA posiada:
 - bezpośrednio 395 akcji KOPEX SA, stanowiących 0,00053% udziału w kapitale zakładowym KOPEX SA i uprawniających do 395 głosów na walnym zgromadzeniu KOPEX SA, co stanowi 0,00053% ogólnej liczby głosów,
 - pośrednio poprzez spółkę Partner SA, która posiada bezpośrednio 24.217.120 akcji KOPEX SA, stanowiących 32,58% udziału w kapitale zakładowym KOPEX SA i uprawniających do 24.217.120 głosów na walnym zgromadzeniu KOPEX SA, co stanowi 32,58% ogólnej liczby głosów,
 - pośrednio poprzez spółkę Prolnwest sp. z o.o., która posiada bezpośrednio 17.005.000 akcji KOPEX SA, stanowiących 22,88% udziału w kapitale zakładowym KOPEX SA i uprawniających do 17.005.000 głosów na walnym zgromadzeniu KOPEX SA, co stanowi 22,88% ogólnej liczby głosów.

²⁾ Stan posiadania akcji Emitenta **bez zmian** w okresie od przekazania ostatniego raportu.

Ww. osoby nadzorujące Emitenta nie posiadają uprawnień do akcji Emitenta jak również akcji i udziałów w jednostkach powiązanych Emitenta.

18. **INFORMACJE, KTÓRE ZDANIEM EMITENTA SĄ ISTOTNE DLA OCENY JEGO I JEDNOSTEK ZALEŻNYCH W TYM: SYTUACJI KADROWEJ, MAJĄTKOWEJ, FINANSOWEJ, WYNIKU FINANSOWEGO I ICH ZMIAN ORAZ INFORMACJE, KTÓRE SĄ ISTOTNE DLA OCENY MOŻLIWOŚCI REALIZACJI ZOBOWIĄZAŃ PRZEZ EMITENTA I JEDNOSTKI ZALEŻNE**

EMITENT

SYTUACJA KADROWA

Zatrudnienie Kopex S.A. z Oddziałami przedstawiało się następująco:

OSOBY

	31.03.2017	31.12.2016
PRACOWNICY UMYSŁOWI	449	562
PRACOWNICY FIZYCZNI	625	808
OGÓLEM	1.074	1.370

PRZYCHODY I WYNIKI PRZYPADAJĄCE NA POSZCZEGÓLNE SEGMENTY OPERACYJNE

Mając na uwadze regulacje MSSF 8 obowiązujące od 01.01.2009 działalność Emitenta podzielono na segmenty operacyjne odzwierciedlające główne kierunki działalności, a jako główny segment wyodrębniono górnictwo. W ramach segmentu górnictwo dokonano połączenia segmentów branżowych skierowanych do podobnego rodzaju grup klientów na oferowane produkty i usługi. Podstawowym kryterium prezentacji segmentów operacyjnych jest podział wynikający ze struktury zarządzania i raportowania wewnętrznego Emitenta w tym:

- górnictwo,
- produkcja i sprzedaż maszyn i urządzeń dla przemysłu,
- sprzedaż węgla,
- pozostała działalność.

Emitent prowadzi działalność skierowaną do górnictwa, polegającą na sprzedaży maszyn i urządzeń dla górnictwa podziemnego, sprzedaży maszyn i urządzeń dla przemysłu, usług górniczych, sprzedaży surowców, a także usług konsultingowych oraz pośrednictwa w tym zakresie w handlu krajowym i zagranicznym.

W zakresie pozostałej działalności Emitent wykonuje usługi warsztatowe, serwisowe, remontowe, spedycyjno-transportowe. Działalność ta w zasadniczej mierze nie ma charakteru działalności masowej, lecz jest działalnością specyficzną, uzależnioną od indywidualnych potrzeb odbiorców.

Przy wyborze segmentów operacyjnych kierowano się przede wszystkim wiarygodnością i porównywalnością informacji na przestrzeni czasu dla różnych grup towarów i usług Emitenta jak również wzięto pod uwagę jego strukturę organizacyjną.

Należy zwrócić uwagę na fakt, iż nie wszystkie wyodrębnione segmenty spełniają ilościowy próg 10% lub więcej łącznych zewnętrznych i wewnętrznych przychodów. Jednostka decydując się na ich prezentację miała na względzie ich istotność.

Organ odpowiedzialny za podejmowanie decyzji w jednostce, ocenia wyniki działalności poszczególnych segmentów operacyjnych opierając się o wynik ze sprzedaży brutto oraz wynik z działalności operacyjnej, co znajduje swoje odzwierciedlenie w ich prezentacji. Organem odpowiedzialnym jest Zarząd Spółki.

Emitent działa w wielu obszarach geograficznych, dlatego kierownictwo jednostki uznało za konieczne uzupełnienie zaprezentowanych przychodów ze sprzedaży w poszczególnych obszarach geograficznych, z uwagi na fakt złożoności aktywności terytorialnej Emitenta. Poniższe tablice przedstawiają informacje o segmentach operacyjnych w podziale branżowym oraz w ujęciu geograficznym.

INFORMACJE O SEGMENTACH OPERACYJNYCH KOPEX S.A. W PODZIALE BRANŻOWYM

	Górnictwo		Produkcja i sprzedaż maszyn i urządzeń dla przemysłu		Sprzedaż węgla		Pozostała działalność		Wyłączenia		Razem	
	IQ 2017	IQ 2016*	IQ 2017	IQ 2016*	IQ 2017	IQ 2016*	IQ 2017	IQ 2016*	IQ 2017	IQ 2016*	IQ 2017	IQ 2016*
Przychody segmentu razem	145 474	90 106	11 285	4 185	19 929	16 354	7 840	12 447	-150	-2 613	184 378	120 479
Przychody segmentu od klientów zewnętrznych	145 474	90 106	11 285	4 185	19 929	16 354	7 690	9 834	-	-	184 378	120 479
Przychody między segmentami	-	-	-	-	-	-	150	2 613	-150	-2 613	-	-
Wynik segmentu - wynik brutto ze sprzedaży	16 223	-1 206	224	771	1 085	857	1 365	3 134	-	-	18 897	3 556
Wynik operacyjny segmentu - znormalizowany	7 370	-11 416	-405	313	103	82	-1 340	-1 306	-	-	5 728	-12 327
Koszty restrukturyzacji	1 099	-	-	-	-	-	724	-	-	-	1 823	-
Utworzone (-) rozwiązane (+) rezerwy	-4	-	-	-	-	-	-	-	-	-	-4	-
Odpisy (-) rozwiązanie (+) – na aktywa niefinansowe	882	128	-	-	-	-	-	-	-	-	882	128
Odpisy (-) rozwiązanie (+) – na aktywa finansowe	2 281	-89	-	-	-	-	-627	-55	-	-	1 654	-144
Wynik operacyjny segmentu	9 430	-11 377	-405	313	103	82	-2 691	-1 361	-	-	6 437	-12 343
Wynik z działalności finansowej											-1 926	-2 886
Zysk (strata) brutto											4 511	-15 229
Podatek dochodowy											-132	265
Zysk (strata) netto											4 643	-15 494

*dane przekształcone

INFORMACJE O PRZYCHODACH W UJĘCIU GEOGRAFICZNYM

	Górnictwo		Produkcja i sprzedaż maszyn i urządzeń dla przemysłu		Sprzedaż węgla		Pozostała działalność		Razem	
	IQ 2017	IQ 2016*	IQ 2017	IQ 2016*	IQ 2017	IQ 2016*	IQ 2017	IQ 2016*	IQ 2017	IQ 2016*
POLSKA	29 891	66 599	11 285	3 514	-	-	7 226	7 931	48 402	78 044
ROSJA I WNP	7 303	9 657	-	3	-	-	252	832	7 555	10 492
UNIA EUROPEJSKA	7 696	11 851	-	667	19 929	16 354	212	825	27 837	29 697
POZOSTAŁE	100 584	1 999	-	1	-	-	-	246	100 584	2 246
RAZEM	145 474	90 106	11 285	4 185	19 929	16 354	7 690	9 834	184 378	120 479

KRAJ	29 891	66 599	11 285	3 514	-	-	7 226	7 931	48 402	78 044
EKSPORT	115 583	23 507	-	671	19 929	16 354	464	1 903	135 976	42 435
RAZEM	145 474	90 106	11 285	4 185	19 929	16 354	7 690	9 834	184 378	120 479

*dane przekształcone

Informacja na temat głównych zewnętrznych klientów, od których przychody przekraczają 10% lub więcej łącznych przychodów Emitenta, tj. 18.438 tys. zł. lub więcej.

Za okres od stycznia do marca 2017 roku kryterium ilościowe, określające klienta głównego zostało osiągnięte z jednym kontrahentem. Przychody z kontrahentem w wysokości 100.555 tys. zł., zostały zrealizowane w segmencie górnictwo; brak jest z powyższym odbiorcą powiązania kapitałowego z KOPEX S.A.

Aktywa trwale (inne niż instrumenty finansowe, aktywa z tytułu podatku odroczonego, aktywa z tytułu świadczeń pracowniczych po okresie zatrudnienia oraz prawa wynikające z umów ubezpieczeniowych) Emitenta w 100,0% zlokalizowane są w kraju pochodzenia Jednostki Dominującej.

JEDNOSTKOWY RACHUNEK ZYSKÓW I STRAT

Przychody netto ze sprzedaży produktów, towarów i materiałów za I kwartał 2017 roku wyniosły 184.378 tys. zł. Wyniki te są korzystniejsze od wyników jakie Emitent wypracował w analogicznym okresie 2016 roku. Wzrost przychodów ze sprzedaży wyniósł w analizowanym okresie 63.899 tys. zł., tj. 53,0%.

Struktura przychodów, wyniku brutto ze sprzedaży i wyniku operacyjnego segmentu GÓRNICTWO:

W TYS. PLN.

	Usługi górnicze		Produkcja i sprzedaż maszyn i urządzeń dla górnictwa		Razem górnictwo	
	IQ 2017	IQ 2016*	IQ 2017	IQ 2016*	IQ 2017	IQ 2016*
Przychody segmentu	5 802	5 187	139 672	84 919	145 474	90 106
Wynik segmentu - wynik brutto ze sprzedaży	1 118	1 021	15 105	-2 227	16 223	-1 206
Znormalizowany wynik operacyjny segmentu	776	-337	6 594	-11 079	7 370	-11 416
Koszty restrukturyzacji	-	-	1 099	-	1 099	-
Utworzone (-) rozwiązane (+) rezerwy	-	-	-4	-	-4	-
Odpisy (-) rozwiązanie (+) – na aktywa niefinansowe	-	-	882	128	882	128
Odpisy (-) rozwiązanie (+) – na aktywa finansowe	-	-	2 281	-89	2 281	-89
Wynik operacyjny segmentu	776	-337	8 654	-11 040	9 430	-11 377

*dane przekształcone

Struktura geograficzna przychodów segmentu GÓRNICTWO:

W TYS. PLN.

	Usługi górnicze		Produkcja i sprzedaż maszyn i urządzeń dla górnictwa		Razem górnictwo	
	IQ 2017	IQ 2016*	IQ 2017	IQ 2016*	IQ 2017	IQ 2016*
KRAJ	-	-	29 891	66 599	29 891	66 599
EKSPORT	5 802	5 187	109 781	18 320	115 583	23 507
RAZEM	5 802	5 187	139 672	84 919	145 474	90 106

*dane przekształcone

Zysk brutto na sprzedaży w I kwartale 2017 roku wyniósł 18.897 tys. zł., w stosunku do wyniku uzyskanego w analogicznym okresie 2016 roku zwiększył się o 15.341 tys. zł.

Koszty sprzedaży wyniosły w I kwartale 2017 roku 2.858 tys. zł. i są niższe od poniesionych w analogicznym okresie 2016 roku o 2.717 tys. zł., tj. o 48,7%.

Koszty ogólnego zarządu wyniosły w I kwartale 2017 roku 11.563 tys. zł. i są niższe od poniesionych w analogicznym okresie 2016 roku o 682 tys. zł., tj. 5,6%.

Emitent w I kwartale 2017 r. wypracował dodatni wynik na działalności operacyjnej w wysokości 6.437 tys. zł. Uzyskany wynik na poziomie operacyjnym był wyższy o 18.780 tys. zł. w stosunku do analogicznego okresu roku ubiegłego.

Saldo pozostałej działalności w I kwartale 2017 r. było ujemne i wyniosło -112 tys. zł. Na strukturę przychodową pozostałej działalności operacyjnej wpływ miały głównie: rozwiązane odpisy z tytułu aktualizacji wartości należności (2.943 tys. zł.); otrzymane dotacje (889 tys. zł.); umorzone zobowiązania (75 tys. zł.); otrzymane odszkodowania (28 tys. zł.) oraz pozostałe przychody (644 tys. zł.). Natomiast struktura kosztowa pozostałej działalności głównie obejmuje koszty: poniesionych kosztów restrukturyzacji (2.046 tys. zł.); utworzonych odpisów z tytułu aktualizacji należności (1.290 tys. zł.); kar, kosztów sądowych, odszkodowań (532 tys. zł.) oraz złomowania składników majątku obrotowego (423 tys. zł.).

Emitent na działalności związanej ze sprzedażą środków trwałych, sprzedażą aktywów finansowych, osiągniętym dodatnim wynikiem na zrealizowanych różnicach kursowych wypracował przychód w wysokości 1.191 tys. zł.

W I kwartale 2017 roku Emitent dokonał rozwiązania odpisów aktualizujących aktywa niefinansowe (środki trwałe) w wysokości 882 tys. zł.

W I kwartale 2017 roku Emitent wypracował zysk netto w wysokości 4.643 tys. zł.

Saldo działalności finansowej Emitenta w I kwartale 2017 roku było ujemne i wyniosło -1.926 tys. zł.

Wśród kosztów finansowych istotną pozycję stanowiły koszty: poniesionych odsetek (3.698 tys. zł.); dokonanych odpisów aktualizujących należności z tytułu udzielonych pożyczek (344 tys. zł.); poręczeń i gwarancji (254 tys. zł.). Pozytywny wpływ na wynik finansowy netto Emitenta miały w I kwartale 2017 r. otrzymane odsetki (1.069 tys. zł.) oraz dodatnie saldo różnic kursowych (1.191 tys. zł.)

GRUPA KAPITAŁOWA

SYTUACJA KADROWA

Zatrudnienie w Grupie Kapitałowej KOPEX przedstawiało się następująco:

OSOBY

	31.03.2017	31.12.2016
PRACOWNICY UMYSŁOWI	982	1.157
PRACOWNICY FIZYCZNI	1.875	2.255
OGÓLEM	2.857	3.412

PRZYCHODY I WYNIKI PRZYPADAJĄCE NA POSZCZEGÓLNE SEGMENTY OPERACYJNE

Mając na uwadze regulację MSSF 8 obowiązującą od 01.01.2009 działalność Grupy Kapitałowej podzielono na segmenty operacyjne odzwierciedlające główne kierunki działalności a jako główny segment wyodrębniono górnictwo. Podstawowym kryterium prezentacji segmentów operacyjnych jest podział wynikający ze struktury zarządzania i raportowania wewnętrznego Grupy.

- Segment – górnictwo, obejmuje następujące obszary działalności:
 - usługi górnicze,
 - produkcja i sprzedaż maszyn i urządzeń dla górnictwa,
 - produkcja i sprzedaż maszyn i urządzeń elektrycznych i elektronicznych.

Pozostałe segmenty operacyjne:

- produkcja i sprzedaż maszyn i urządzeń dla przemysłu,
- sprzedaż węgla,
- pozostała działalność.

Spółki Grupy Kapitałowej prowadzą główną działalność skierowaną do górnictwa podziemnego, polegającą głównie na sprzedaży maszyn i urządzeń, a także na świadczeniu kompleksowych usług górniczych, w tym robót pionowych i poziomych. Grupa w swojej strukturze posiada firmy dostarczające specjalistyczne urządzenia elektryczne oraz systemy przeciwwybuchowe mające zastosowanie w górnictwie i poza górnictwem. Buduje systemy klimatyzacji przemysłowej.

Działalność ta w zasadniczej mierze nie ma charakteru działalności masowej, lecz jest działalnością specyficzną, uzależnioną od indywidualnych potrzeb odbiorców.

Przy wyborze segmentów operacyjnych kierowano się przede wszystkim wiarygodnością i porównywalnością informacji na przestrzeni czasu dla różnych grup towarów i usług Grupy Kapitałowej jak również wzięto pod uwagę jej strukturę organizacyjną.

Należy zwrócić uwagę na fakt, iż nie wszystkie wyodrębnione segmenty spełniają ilościowy próg 10% lub więcej łącznych zewnętrznych i wewnętrznych przychodów. Jednostka decydując się na ich prezentację miała na względzie ich istotność.

Organ odpowiedzialny za podejmowanie decyzji w jednostce, ocenia wyniki działalności poszczególnych segmentów operacyjnych opierając się o wynik ze sprzedaży brutto oraz wynik z działalności operacyjnej, co znajduje swoje odzwierciedlenie w ich prezentacji. Korekty konsolidacyjne, wyłączenia uwzględnione są w przychodach oraz wyniku segmentów, co obiektywizuje wynik segmentu.

Zaprezentowane poniżej tablice przedstawiają informację o skonsolidowanych segmentach operacyjnych w podziale branżowym oraz ujęciu geograficznym.

INFORMACJE O SKONSOLIDOWANYCH SEGMENTACH OPERACYJNYCH W PODZIALE BRANŻOWYM

	Górnictwo		Produkcja i sprzedaż maszyn i urządzeń dla przemysłu		Sprzedaż węgla		Pozostała działalność		Wylączenia konsolidacyjne		Wartość skonsolidowana	
	IQ 2017	IQ 2016	IQ 2017	IQ 2016	IQ 2017	IQ 2016	IQ 2017	IQ 2016	IQ 2017	IQ 2016	IQ 2017	IQ 2016
DZIAŁALNOŚĆ KONTYNUOWANA												
Przychody segmentu razem	210 511	170 613	11 285	4 185	19 929	16 354	8 837	19 627	-1 531	-10 010	249 031	200 769
Przychody segmentu od klientów zewnętrznych	210 511	170 613	11 285	4 185	19 929	16 354	7 306	9 617	-	-	249 031	200 769
Przychody między segmentami	-	-	-	-	-	-	1 531	10 010	-1 531	-10 010	-	-
Wynik segmentu - wynik brutto ze sprzedaży	32 907	18 602	224	771	1 085	857	965	2 437	-	-	35 181	22 667
Wynik operacyjny segmentu - znormalizowany	14 788	-278	-405	313	103	82	-1 565	-3 937	-	-	12 921	-3 820
Koszty restrukturyzacji	1 134	-	-	-	-	-	947	-	-	-	2 081	-
Utworzone (-) rozwiązane (+) rezerwy	-4	-33	-	-	-	-	-	-	-	-	-4	-33
Odpisy (-) rozwiązanie (+) – na aktywa niefinansowe	1 044	128	-	-	-	-	-40	-	-	-	1 004	128
Odpisy (-) rozwiązanie (+) – na aktywa finansowe	-84	-3 041	-	-	-	-	-627	-55	-	-	-711	-3 096
Wynik operacyjny segmentu	14 610	-3 224	-405	313	103	82	-3 179	-3 992	-	-	11 129	-6 821
Wynik z działalności finansowej całej grupy											-1 119	-3 092
Udział w zyskach (stratach) netto jednostek podporządkowanych wycenianych metodą praw własności											-	858
Zysk/strata brutto											10 010	-9 055
Podatek dochodowy											2 853	1 330
Skonsolidowany zysk/strata netto z działalności kontynuowanej											7 157	-10 385
Skonsolidowany zysk/strata netto z działalności zaniechanej											474	-9 419
Skonsolidowany zysk/strata netto razem											7 631	-19 804
Zysk netto przypadający udziałom niekontrolującym											164	177
Zysk/strata netto przypadający akcjonariuszom spółki dominującej											7 467	-19 981
z tego:												
- z działalności kontynuowanej											6 993	-10 562
- z działalności zaniechanej											474	-9 419

INFORMACJE O SKONSOLIDOWANYCH PRZYCHODACH W UJĘCIU GEOGRAFICZNYM

	Górnictwo		Produkcja i sprzedaż maszyn i urządzeń dla przemysłu		Sprzedaż węgla		Pozostała działalność		Wartość skonsolidowana	
	IQ 2017	IQ 2016	IQ 2017	IQ 2016	IQ 2017	IQ 2016	IQ 2017	IQ 2016	IQ 2017	IQ 2016
POLSKA	93 033	127 857	11 285	3 514	-	-	6 842	8 792	111 160	140 163
ROSJA I WNP	13 397	18 169	-	3	-	-	252	-	13 649	18 172
UNIA EUROPEJSKA	9 850	14 352	-	667	19 929	16 354	212	825	29 991	32 198
POZOSTAŁE	94 231	10 235	-	1	-	-	-	-	94 231	10 236
RAZEM	210 511	170 613	11 285	4 185	19 929	16 354	7 306	9 617	249 031	200 769

KRAJ	93 033	127 857	11 285	3 514	-	-	6 842	8 792	111 160	140 163
EKSPORT	117 478	42 756	-	671	19 929	16 354	464	825	137 871	60 606
RAZEM	210 511	170 613	11 285	4 185	19 929	16 354	7 306	9 617	249 031	200 769

Informacja na temat głównych zewnętrznych klientów, od których przychody przekraczają 10% lub więcej łącznych przychodów Grupy Kapitałowej, tj. 24.903 tys. zł. lub więcej.

Za okres od stycznia do marca 2017 roku kryterium ilościowe, określające klienta głównego zostało osiągnięte z trzema kontrahentami. Przychody z pierwszym kontrahentem zostały zrealizowane w wysokości 85.992 tys. zł. Powyższe przychody zrealizowane zostały w segmencie: górnictwo. KOPEX S.A. nie jest formalnie powiązany z powyższym odbiorcą. Przychody z drugim kontrahentem zostały zrealizowane w wysokości 27.430 tys. zł. Powyższe przychody zrealizowane zostały w segmencie: górnictwo. KOPEX S.A. nie jest

formalnie powiązany z powyższym odbiorcą. Przychody z trzecim kontrahentem zostały zrealizowane w wysokości 25.099 tys. zł. Powyższe przychody zrealizowane zostały w segmencie: górnictwo. KOPEX S.A. nie jest formalnie powiązany z powyższym odbiorcą.

Aktywa trwale (inne niż instrumenty finansowe, aktywa z tytułu podatku odroczonego, aktywa z tytułu świadczeń pracowniczych po okresie zatrudnienia oraz prawa wynikające z umów ubezpieczeniowych) Grupy Kapitałowej w 89,6% zlokalizowane są w kraju pochodzenia Jednostki Dominującej.

SKONSOLIDOWANY RACHUNEK ZYSKÓW I STRAT

Skonsolidowane przychody netto ze sprzedaży produktów, towarów i materiałów Grupy Kapitałowej za I kwartał 2017 roku wyniosły 249.031 tys. zł. Wyniki te są korzystniejsze od wyników jakie grupa wypracowała w analogicznym okresie 2016 roku. Wzrost przychodów ze sprzedaży wyniósł w analizowanym okresie 48.262 tys. zł., tj. 24,0%.

Struktura przychodów, wyniku brutto ze sprzedaży i wyniku operacyjnego segmentu GÓRNICTWO:

W TYS. PLN.

	Usługi górnicze		Produkcja i sprzedaż maszyn i urządzeń dla górnictwa		Produkcja i sprzedaż maszyn i urządzeń elektrycznych i elektronicznych		Razem górnictwo	
	IQ 2017	IQ 2016	IQ 2017	IQ 2016	IQ 2017	IQ 2016	IQ 2017	IQ 2016
Przychody segmentu	57 442	58 450	137 622	94 270	15 447	17 893	210 511	170 613
Wynik segmentu - wynik brutto ze sprzedaży	8 835	7 998	19 210	7 108	4 862	3 496	32 907	18 602
Znormalizowany wynik operacyjny segmentu	5 226	3 535	8 597	-3 803	965	-10	14 788	-278
Koszty restrukturyzacji	35	-	1 099	-	-	-	1 134	-
Utworzone (-) rozwiązane (+) rezerwy	-	33	4	-	-	-	4	33
Odpisy (-) rozwiązanie (+) – na aktywa niefinansowe	-	-	-1 042	-128	-2	-	-1 044	-128
Odpisy (-) rozwiązanie (+) – na aktywa finansowe	-123	-	258	3 041	-51	-	84	3 041
Wynik operacyjny segmentu	5 314	3 502	8 278	-6 716	1 018	-10	14 610	-3 224

Struktura geograficzna przychodów segmentu GÓRNICTWO:

W TYS. PLN.

	Usługi górnicze		Produkcja i sprzedaż maszyn i urządzeń dla górnictwa podziemnego		Produkcja i sprzedaż maszyn i urządzeń elektrycznych i elektronicznych		Razem górnictwo	
	IQ 2017	IQ 2016	IQ 2017	IQ 2016	IQ 2017	IQ 2016	IQ 2017	IQ 2016
KRAJ	49 486	51 180	35 511	67 119	8 036	9 558	93 033	127 857
EKSPORT	7 956	7 270	102 111	27 151	7 411	8 335	117 478	42 756
RAZEM	57 442	58 450	137 622	94 270	15 447	17 893	210 511	170 613

Zysk brutto na sprzedaży w I kwartale 2017 roku wyniósł 35.181 tys. zł., w stosunku do wyniku uzyskanego w analogicznym okresie 2016 roku wynik zwiększył się o 12.514 tys. zł., tj. 55,2%.

Koszty sprzedaży wyniosły w I kwartale 2017 roku 5.122 tys. zł. i są niższe od poniesionych w analogicznym okresie 2016 roku o 1.390 tys. zł., tj. o 21,3%.

Koszty ogólnego zarządu wyniosły w I kwartale 2017 roku 17.432 tys. zł. i są niższe od poniesionych w analogicznym okresie 2016 roku o 639 tys. zł., tj. 3,5%.

Grupa Kapitałowa w I kwartale 2017 r. uzyskała dodatni wynik z działalności operacyjnej w wysokości 11.129 tys. zł.

Saldo na pozostałej działalności w I kwartale 2017 r. było ujemne i wyniosło -2.526 tys. zł. Na strukturę przychodową pozostałej działalności operacyjnej wpływ miały głównie przychody z: otrzymanych dotacji (889 tys. zł.); uzyskanych odszkodowań (77 tys. zł.); umorzonych zobowiązań (75 tys. zł.) oraz pozostałych przychodów (747 tys. zł.). Natomiast struktura kosztowa pozostałej działalności głównie obejmuje koszty: poniesionych kosztów restrukturyzacji (2.081 tys. zł.); utworzonych odpisów z tytułu aktualizacji aktywów finansowych (711 tys. zł.); kar, kosztów sądowych, odszkodowań (565 tys. zł.); złomowania składników majątku obrotowego (423 tys. zł.); niedoborów inwentaryzacyjnych (232 tys. zł.); kosztów utrzymania obiektów socjalnych (76 tys. zł.); rent wyrównawczych (40 tys. zł.) oraz pozostałych kosztów (186 tys. zł.).

Grupa Kapitałowa na działalności związanej ze sprzedażą środków trwałych, sprzedażą aktywów finansowych, wyniku na zrealizowanych różnicach kursowych wypracowała przychód w wysokości 24 tys. zł.

W I kwartale 2017 roku Grupa Kapitałowa dokonała rozwiązania odpisów aktualizujących na aktywa niefinansowe w wysokości 1.004 tys. zł., z czego rozwiązała odpis aktualizujący środki trwale na kwotę 909 tys. zł.

W I kwartale 2017 roku Grupa Kapitałowa uzyskała wynik netto przypadający akcjonariuszom spółki dominującej w wysokości 7.467 tys. zł. Saldo na działalności finansowej Grupy Kapitałowej w I kwartale 2017 roku było ujemne i wyniosło -1.119 tys. zł. Wśród kosztów finansowych istotną pozycję stanowiły koszty: poniesionych odsetek (3.885 tys. zł.); dokonanych odpisów aktualizujących należności finansowe (344 tys. zł.) oraz prowizji od poręczeń, gwarancji i kredytów (287 tys. zł.). Pozytywny wpływ na wynik finansowy netto Grupy Kapitałowej miały w I kwartale 2017 r. otrzymane odsetki (1.344 tys. zł.) oraz rozwiązanie rezerwy na koszty finansowe (2.002 tys. zł.).

KOMENTARZ DO SYTUACJI FINANSOWEJ GRUPY KAPITAŁOWEJ I EMITENTA

W związku z toczącą się od 2016 r. restrukturyzacją, Grupa Kopex była zmuszona w istotnym stopniu, w porównaniu do lat ubiegłych, ograniczyć swoją działalność niezwiązaną z core businessem.

Obecnie, w związku z toczącym się procesem restrukturyzacyjnym oraz trudną w dalszym ciągu sytuacją finansową Grupy, Emitent nie ma możliwości pozyskania wielocelowych linii kredytowych, w tym gwarancyjnych, co w znacznej mierze utrudnia pozyskiwanie istotnych kontraktów, w szczególności na rynkach zagranicznych. Dotyczy to również spółek Grupy będących stronami Umowy Restrukturyzacyjnej. Aktualnie najważniejszym celem działalności Grupy KOPEX jest działanie zgodnie z postanowieniami i zobowiązaniami wynikającymi z Umowy Restrukturyzacyjnej. Skuteczna realizacja zapisów Umowy Restrukturyzacyjnej jest sposobem na umożliwienie kontynuowania działalności przez Grupę.

Dzięki prowadzonym w Grupie Kopex działaniom polegającym między innymi na optymalizacji procesów oraz dezinvestycjom majątku pozaoperacyjnego, jak również dzięki wsparciu finansowemu z Grupy TDJ i sukcesywnemu ściąganiu należności, KOPEX pozyskał środki umożliwiające przedterminową spłatę transzy C zadłużenia w dniu 31.03.2017 r. w łącznej kwocie prawie 143 mln zł. Po dokonaniu spłaty Transzy C, zadłużenie wciąż jednak pozostaje na wysokim poziomie, w związku z czym priorytetem dla Zarządu Emitenta w dalszym ciągu są działania zmierzające do redukcji istniejącego długu.

Poza działaniami restrukturyzacyjnymi, wpływ na wyniki Grupy w kwartale 2017 roku miały między innymi utrzymujące się na niskim poziomie w porównaniu do ubiegłych lat nakłady inwestycyjne polskich kopalń oraz toczące się działania konsolidacyjne i naprawcze w polskich spółkach węglowych. Pomimo ograniczenia zapasów węgla kamiennego oraz trwających procesów restrukturyzacyjnych przez większą część ubiegłego roku koszt wydobycia tony węgla przekraczał cenę sprzedaży. W 2016 roku średnia strata polskich kopalń na sprzedaży każdej tony węgla wyniosła 6,97 zł jest to prawie czterokrotnie mniej niż rok wcześniej.

Wartość skonsolidowana sumy bilansowej Grupy Kopex na koniec I kwartału 2017 roku wynosiła 1.053.788 tys. zł. i w stosunku do stanu na koniec 2016 r. zmniejszyła się o 210.741 tys. zł., tj. 16,7%. Głównym czynnikiem powodującym zmniejszenie sumy bilansowej było zmniejszenie wartości aktywów trwałych o 65.099 tys. zł. oraz zmniejszenie aktywów obrotowych o 108.915 tys. zł. Na zmniejszenie wartości aktywów trwałych w głównej mierze miały wpływ: zmniejszenie pozostałych długoterminowych aktywów o 38.628 tys. zł.; zmniejszenie rzeczowych aktywów trwałych o 15.960 tys. zł.; zmniejszenie wartości niematerialnych o 4.068 tys. zł. Na zmniejszenie wartości aktywów obrotowych w głównej mierze miały wpływ: zmniejszenie wartości należności z tytułu dostaw i usług o 41.881 tys. zł.; zmniejszenie pozostałych krótkoterminowych należności o 31.012 tys. zł.; zmniejszenie wartości pozostałych aktywów finansowych o 29.985 tys. zł.; zmniejszenie stanu środków pieniężnych o 8.310 tys. zł. oraz zmniejszenie aktywów z tytułu umów o usługi budowlane o 3.436 tys. zł. W zobowiązaniach i kapitale własnym notuje się zwiększenie w grupie kapitałów własnych o 9.683 tys. zł. oraz zmniejszenie wartości zobowiązań długoterminowych o 102.731 tys. zł. (zmniejszenie wartości długoterminowych kredytów i pożyczek o 100.108 tys. zł.) i spadek zobowiązań krótkoterminowych o 96.409 tys. zł. (zmniejszenie wartości pozostałych krótkoterminowych zobowiązań o 103.144 tys. zł.). Szczegółowe wartości oraz struktura pozycji bilansowych według stanu na koniec I kwartału 2017 roku oraz 2016 roku zostały zamieszczone na s. 4. niniejszego sprawozdania.

Wartość sumy bilansowej Kopex S.A. na koniec I kwartału 2017 roku wynosiła 1.073.036 tys. zł. i w stosunku do stanu na koniec 2016r. zmniejszyła się o 184.271 tys. zł., tj. 14,7%. Głównym czynnikiem powodującym zmniejszenie sumy bilansowej było zmniejszenie wartości aktywów trwałych o 63.219 tys. zł. oraz zmniejszenie aktywów obrotowych o 114.068 tys. zł. Na zmniejszenie wartości aktywów trwałych w głównej mierze miały wpływ: zmniejszenie wartości pozostałych długoterminowych aktywów o 38.212 tys. zł.; zmniejszenie rzeczowych aktywów trwałych o 14.681 tys. zł.; zmniejszenie wartości długoterminowych należności leasingowych o 6.120 tys. zł. oraz zmniejszenie wartości niematerialnych o 4.130 tys. zł. Na zmniejszenie wartości aktywów obrotowych w głównej mierze miały wpływ: zmniejszenie wartości pozostałych krótkoterminowych należności o 43.374 tys. zł.; zmniejszenie wartości pozostałych aktywów finansowych o 29.985 tys. zł.; zmniejszenie wartości należności z tytułu dostaw i usług o 29.014 tys. zł.; zmniejszenie stanu środków pieniężnych o 12.818 tys. zł. oraz spadek wartości udzielonych pożyczek krótkoterminowych o 7.677 tys. zł.

W zobowiązaniach i kapitale własnym notuje się zwiększenie w grupie kapitałów własnych o 5.128 tys. zł. oraz zmniejszenie wartości zobowiązań długoterminowych o 102.882 tys. zł. (zmniejszenie wartości długoterminowych kredytów i pożyczek o 100.108 tys. zł.) oraz zmniejszenie zobowiązań krótkoterminowych o 86.517 tys. zł. (zmniejszenie pozostałych zobowiązań krótkoterminowych o 105.866 tys. zł.) Szczegółowe wartości oraz struktura pozycji bilansowych według stanu na koniec I kwartału 2017 roku oraz 2016 roku zostały zamieszczone na s. 9. niniejszego sprawozdania.

19. ZWIĘZŁY OPIS ISTOTNYCH DOKONAŃ LUB NIEPOWODZEŃ EMITENTA W OKRESIE, KTÓREGO DOTYCZY RAPORT, WRAZ Z WYKAZEM NAJWAŻNIEJSZYCH ZDARZEŃ DOTYCZĄCYCH EMITENTA

W okresie sprawozdawczym Emitent oraz Spółki zależne prowadziły statutową działalność gospodarczą.

Poniżej Emitent przedstawia wykaz istotnych dokonań lub niepowodzeń, które zaistniały w okresie od 1 stycznia 2017 roku do dnia publikacji raportu:

- W nawiązaniu do raportu bieżącego nr 53/2016 z dnia 27.07.2016 r., nr 80/2016 z dnia 07.09.2016 r. oraz nr 103/2016 z dnia 01.12.2016 r., Zarząd KOPEX S.A. („Emitent”) informuje o wejściu w życie dnia 14 lutego 2017 r. aneksu („Aneks”) do umowy, której przedmiotem jest: dostawa i montaż konstrukcji stalowej budynku maszynowni, kotłowni, bunkrowni, LUV0, SCR, montaż bunkrów węglowych, podniesienie i ułożenie zdmuchiwaczy parowych z przeznaczeniem dla Bloku energetycznego o mocy 910 MWe brutto realizowanego dla Tauron Wytwarzanie S.A. Oddział Elektrownia Jaworzno III - Elektrownia II w Jaworznie. Stronami Umowy są Konsorcjum spółek Stal-Systems S.A. i KOPEX S.A. występujące razem jako Wykonawca oraz E003B7 Sp. z o.o. (spółka zależna RAFAKO S.A.) występująca jako Zamawiający. W związku z powyższym nastąpiła zmiana lidera konsorcjum z KOPEX S.A. na Stal-Systems S.A. Ponadto, pełniący dotychczas rolę lidera konsorcjum KOPEX S.A., przekazał pozostały (od dnia wejścia w życie Aneksu) do wykonania przez niego na mocy umowy konsorcjum zakres przedmiotu Umowy na rzecz Stal-Systems S.A. pełniącego dotychczas rolę członka konsorcjum. Dotychczasowi podwykonawcy KOPEX S.A. na mocy odrębnych porozumień staną się podwykonawcami Stal-Systems S.A. W ramach Aneksu, Strony dokonały stosownych zmian w zakresie m.in. dalszej realizacji przedmiotu Umowy oraz sposobu regulowania dotychczasowych i przyszłych wynikających z niej rozliczeń. Wartość prac zrealizowanych do dnia 31.01.2017 r. przez Emitenta w ramach ww. umowy wyniosła około 64 mln zł netto.
- W nawiązaniu do raportów bieżących nr 95/2016 oraz 7/2017 dotyczących oferty Konsorcjum firm KOPEX-Przedsiębiorstwo Budowy Szybów S.A. (spółka zależna Emitenta) i FAMUR PEMUG Sp. z o.o. (dalej „Konsorcjum”) w przetargu na „Roboty budowlane wykonywane przez Generalnego Wykonawcę Etapu I budowy Szybu GRZEGORZ wraz z budową infrastruktury powierzchniowej dla TAURON Wydobycie S.A.”, Zarząd KOPEX S.A. (Emitent) informuje o powtórny wyborze przez TAURON Wydobycie S.A. oferty Konsorcjum. Wartość netto najkorzystniejszej oferty wyniosła 227.867.534,59 zł netto, z czego na KOPEX-Przedsiębiorstwo Budowy Szybów S.A. jako lidera Konsorcjum przypada 172.867.534,59 zł netto.
- W nawiązaniu do raportu bieżącego nr 104/2016 z dnia 02.12.2016, dotyczącego zawarcia umowy restrukturyzacyjnej („Umowa”), Emitent informuje o przekazaniu na rzecz banku PKO BP SA pełniącego funkcję agenta płatności i agenta zabezpieczeń środków w celu dokonania przedterminowej spłaty całkowitego zadłużenia Spółki z tytułu transzy „C” w łącznej kwocie 142.564.796,80 zł. Na powyższą kwotę składa się zadłużenie bilansowe wraz z odsetkami w kwocie 133.689.714,53 zł. oraz kwota 8.875.082,27 zł. przekazana przez Emitenta jako zabezpieczenie udzielonych gwarancji bankowych, których termin ważności przypada po 31 marca 2017r. Środki przeznaczone na przedterminową spłatę transzy „C” pochodziły między innymi z pożyczki udzielonej przez spółkę zależną od TDJ S.A. w dniu 31.03.2017 r. Zgodnie z zapisami zawartej umowy pożyczki, pełna spłata wierzytelności w kwocie 75.000.000,00 zł. powinna nastąpić do dnia 31.12.2018 r. W wyniku spłaty transzy „C” zadłużenia nastąpi zwolnienie zabezpieczeń przypisanych do tej transzy i ustanowionych na majątku należącym do Kopex S.A. oraz Elgór+Hansen S.A.

Zdarzenia po dniu bilansowym:

- W dniu 5 maja 2017 r. Zarząd Kopex SA podjął uchwałę określającą planowany model integracji Grupy KOPEX z Grupą FAMUR, oraz zawarł warunkowe porozumienie z FAMUR SA w zakresie uregulowania zasad współpracy i wdrażania integracji obydwu podmiotów (dalej „Porozumienie”)

Integracja obydwu podmiotów powinna przebiegać zgodnie z następującymi założeniami:

- Przygotowanie do integracji, poprzez wyodrębnienie w KOPEX:
 - części usługowo – handlowej, związanej z obecnie prowadzoną przez Grupę KOPEX działalnością usługowo-handlową, która obejmie m.in. Kopex PBSz, ŚTW Dalbis oraz obrót węglem,
 - części maszynowej, obejmującej w szczególności aktywa operacyjne i spółki związane z produkcją, serwisem oraz dystrybucją maszyn górniczych (dalej „Część Maszynowa”).
- Rozpoczęcie integracji Części Maszynowej na podstawie Porozumienia, w szczególności poprzez:
 - integrację procesów sprzedaży,
 - reorganizację procesów produkcyjnych,

- c. centralizację w FAMUR działów sprzedaży, wsparcia sprzedaży, kooperacji i logistyki oraz pozostałych funkcji centralnych, realizowanych obecnie przez KOPEX.
3. Opracowanie i podpisanie do 30 czerwca 2017 r. planu podziału KOPEX poprzez wydzielenie Części Maszynowej, która zostanie przejęta przez FAMUR w zamian za akcje nowej emisji FAMUR. W zamian za akcje KOPEX, odpowiadające Części Maszynowej, akcjonariusze mniejszościowi, w wyniku podziału KOPEX, otrzymają nowo wyemitowane akcje FAMUR, wg parytetu wymiany: 0,76 akcji FAMUR za 1 umarzaną akcją KOPEX. Na podstawie szacowanej na dzień 31.03.2017 r. wartości aktywów netto Części Maszynowej, przewiduje się, że w wyniku podziału umorzonych zostanie ok. 81 % akcji posiadanych przez akcjonariuszy KOPEX. Ostateczna wartość aktywów netto KOPEX, a tym samym wartość aktywów netto Części Maszynowej, zostanie ustalona przy podpisaniu planu podziału, według stanu na dzień 01.05.2017 r. Parytet wymiany został ustalony w oparciu o średnie kursy akcji KOPEX i FAMUR z 3 miesięcy poprzedzających dzień, na który przyjęte zostaną dane do planu podziału, tj. 01.05.2017 r., a które wynoszą: 3,94 zł za akcją KOPEX i 5,16 zł za akcją FAMUR. Przy określaniu parytetu wymiany akcji posłużono się analogiczną metodą do określonej w Art. 79 par. 7 Ustawy o ofercie, tj. średniej arytmetycznej ze średnich dziennych cen ważonych wolumenem obrotu kursów akcji KOPEX i FAMUR. Formalne zakończenie procesu podziału KOPEX przewidywane jest na pierwszy kwartał 2018 r.

Równocześnie z toczącą się integracją obydwu Grup, KOPEX będzie kontynuował dotychczas realizowane działania restrukturyzacyjne, w tym dalszą restrukturyzację zatrudnienia. Zgodnie z obecnymi szacunkami, dalsza redukcja zatrudnienia w Grupie Kopex jest planowana na około 15% w stosunku do stanu zatrudnienia na 31.03.2017 r. Łączne szacowane koszty związane z przeprowadzaną restrukturyzacją zatrudnienia w 2017 r., rozumiane jako koszty odpraw i wynagrodzenia za okres wypowiedzenia, obciążą wyniki Grupy KOPEX łącznie kwotą około 31 mln PLN.

Zarząd KOPEX zgodnie z zapisami statutu, w dniu 5 maja 2017 r. skierował do Rady Nadzorczej wnioski o akceptację planu integracji FAMUR oraz KOPEX. W dniu 5 maja 2017 r. zarząd Emitenta powziął również wiadomość o złożeniu przez FAMUR warunkowej oferty nabycia 65,83% akcji KOPEX od podmiotów zależnych od TDJ S.A.

W dniu 9 maja 2017 r. KOPEX powziął informację o pozytywnym zaopiniowaniu przez Radę Nadzorczą KOPEX planu integracji obydwu podmiotów, jak i zaakceptowaniu przez Radę Nadzorczą FAMUR warunkowej oferty nabycia przez FAMUR akcji KOPEX oraz faktu zawarcia Porozumienia

- W nawiązaniu do raportów bieżących nr 95/2016 oraz 7/2017, 14/2017 dotyczących oferty Konsorcjum firm KOPEX-Przedsiębiorstwo Budowy Szybów S.A. (spółka zależna Emitenta) i FAMUR PEMUG Sp. z o.o. (dalej "Konsorcjum") w przetargu na "Roboty budowlane wykonywane przez Generalnego Wykonawcę Etapu I budowy Szybu GRZEGORZ wraz z budową infrastruktury powierzchniowej dla TAURON Wydobywie S.A.", Zarząd KOPEX S.A. (Emitent) informuje o otrzymaniu w dniu 28.04.2017 r. zaproszenia do podpisania umowy pomiędzy Konsorcjum a TAURON Wydobywie S.A. Planowana data podpisania umowy to 15.05.2017 r. Wartość netto umowy wyniosła 227.867.534,59 zł netto, z czego na KOPEX-Przedsiębiorstwo Budowy Szybów S.A. jako lidera Konsorcjum przypada 172.867.534,59 zł netto.

Wszystkie znaczące informacje za okres 2017 roku dostępne są na stronie internetowej KOPEX S.A. pod adresem: <http://www.kopex.com.pl/idm,3336,biezace.html>

20. OBJAŚNIENIA DOTYCZĄCE SEZONOWOŚCI LUB CYKLICZNOŚCI DZIAŁALNOŚCI EMITENTA W PREZENTOWANYM OKRESIE

Emitent nie prowadzi działalności gospodarczej o charakterze cyklicznym oraz o charakterze sezonowym.

21. INFORMACJE DOTYCZĄCE EMISJI, WYKUPU I SPŁATY NIEUDZIAŁOWYCH I KAPITAŁOWYCH PAPIERÓW WARTOŚCIOWYCH EMITENTA

- wykup i spłata nieudziałowych papierów wartościowych – nie dotyczy,
- emisja papierów wartościowych – nie dotyczy,
- wykup lub spłata kapitałowych papierów wartościowych – nie dotyczy.

22. INFORMACJE DOTYCZĄCE WYPŁACONEJ (LUB ZDEKLAROWANEJ) DYWIDENDY, ŁĄCZNIE I W PRZELICZENIU NA JEDNĄ AKCJĘ, Z PODZIAŁEM NA AKCJE ZWYKŁE I UPRIWILEJOWANE

Emitent za rok 2016 nie zakłada wypłaty dywidendy.

23. OPIS CZYNNIKÓW I ZDARZEŃ, W SZCZEGÓLNOŚCI O NIETYPOWYM CHARAKTERZE, MAJĄCYCH ISTOTNY WPŁYW NA SPRAWOZDANIE FINANSOWE

Wśród istotnych czynników ryzyka i zagrożeń dla działalności Grupy Kopex znajduje się przede wszystkim trudna, w dalszym ciągu, sytuacja finansowa Emitenta i jego spółek zależnych, skutkująca m.in. brakiem możliwości pozyskania wielocelowych linii kredytowych, w tym gwarancyjnych, co w znacznej mierze utrudnia pozyskiwanie istotnych kontraktów, w szczególności na rynkach zagranicznych. Dodatkowo na rynku polskim utrzymuje się niski poziom, w porównaniu do ubiegłych lat, nakładów inwestycyjnych realizowanych przez kopalnie co bezpośrednio wpływa na możliwości utrzymania dotychczasowej skali działalności przez dostawców maszyn i urządzeń dla górnictwa.

Do zewnętrznych czynników wpływających na działalność Grupy należą ponadto: odczuwalny brak specjalistów w typowych zawodach przemysłowych, polityka klimatyczna prowadzona przez Unię Europejską, a także duże, nieprzewidywalne wahania kursów walut.

Najistotniejszymi czynnikami wewnętrznymi dla dalszego funkcjonowania Grupy było podpisanie w dniu 1 grudnia 2016 r. Umowy Restrukturyzacyjnej z wierzycielami finansowymi i TDJ EQUITY IV S.A., podjęcie szeregu działań restrukturyzacyjnych oraz pozyskanie Inwestora Strategicznego o ugruntowanej pozycji na rynku przemysłowym – TDJ S.A. Kontynuowanie zdecydowanych działań głównie w zakresie restrukturyzacji kosztowej i operacyjnej Grupy pozwoli zoptymalizować koszty działalności i wpłynie na zwiększenie efektywności jej działania.

24. WSKAZANIE ZDARZEŃ, KTÓRE WYSTĄPIŁY PO DNIU, NA KTÓRY SPORZĄDZONO KWARTALNE SKRÓCONE SPRAWOZDANIE FINANSOWE, NIEUJĘTYCH W TYM SPRAWOZDANIU, A MOGĄCYCH W ZNACZĄCY SPOSÓB WPŁYNAĆ NA PRZYSZŁE WYNIKI FINANSOWE EMITENTA

Nie wystąpiły zdarzenia, po dniu, na który sporządzono kwartalne skrócone sprawozdanie finansowe, nieujęte w tym sprawozdaniu, mogące w znaczny sposób wpłynąć na przyszłe wyniki finansowe emitenta.

25. STANOWISKO ZARZĄDU ODNOŚNIE MOŻLIWOŚCI ZREALIZOWANIA WCZEŚNIEJ PUBLIKOWANYCH PROGNOZ WYNIKÓW NA DANY ROK, W ŚWIETLE WYNIKÓW ZAPREZENTOWANYCH W RAPORCIE KWARTALNYM W STOSUNKU DO WYNIKÓW PROGNOZOWANYCH

Emitent nie publikował prognoz wyników na rok 2017.

26. WSKAZANIE POSTĘPOWAŃ TOCZĄCYCH SIĘ PRZED SĄDEM, ORGANEM WŁAŚCIWYM DLA POSTĘPOWANIA ARBITRAŻOWEGO LUB ORGANEM ADMINISTRACJI PUBLICZNEJ

Na dzień złożenia sprawozdania toczą się następujące postępowania przed sądem:

LP.	PRZEDMIOT POSTĘPOWANIA	WARTOŚĆ PRZEDMIOTU SPORU W TYS. PLN	DATA WSZCZĘCIA POSTĘPOWANIA	POWÓD	PRZECIWNIK	SĄD
1.	Zapłata odszkodowania z tytułu strat na rozliczeniu transakcji walutowych forward	33.705 TYS. PLN.	30.12.2009	Fazos S.A. (obecnie Famur S.A.)	Kopex S.A.	Sąd Okręgowy i Sąd Apelacyjny w Katowicach
2.	Zgłoszenie wierzytelności w postępowaniu upadłościowym	83.624 TYS PLN - kat. II 7.891 TYS PLN - kat III	2.12.2016	Kopex S.A.	Famago Sp. z o.o. w upadłości	Sąd Rejonowy dla Wrocławia Fabrycznej we Wrocławiu
3.	Zgłoszenie wierzytelności w postępowaniu upadłościowym	11.000 TYS PLN - kat. II 1.340 TYS. PLN - kat III	2.12.2016	Elgór + Hansen S.A.	Famago Sp. z o.o. w upadłości	Sąd Rejonowy dla Wrocławia Fabrycznej we Wrocławiu

Poza opisanymi powyżej, na dzień złożenia sprawozdania, Emitent, ani żadna ze spółek Grupy Kapitałowej Emitenta nie toczy innego postępowania przed sądem, organem właściwym dla postępowania arbitrażowego lub organem administracji publicznej, którego wartość stanowi co najmniej 10% kapitałów własnych Emitenta.

27. INFORMACJE O TRANSAKcjACH ZAWARTYCH PRZEZ EMITENTA LUB JEDNOSTKĘ OD NIEGO ZALEŻNĄ Z PODMIOTAMI POWIĄZANYMI NA WARUNKACH INNYCH NIŻ RYNKOWE

Zgodnie z posiadaną wiedzą KOPEX S.A. ani spółki zależne lub pośrednio zależne od Emitenta nie zawierały w okresie sprawozdawczym transakcji z podmiotami powiązаныmi na warunkach innych niż rynkowe.

28. INFORMACJE O UDZIELENIU PRZEZ EMITENTA LUB PRZEZ JEDNOSTKĘ OD NIEGO ZALEŻNĄ PORĘCZEŃ KREDYTU LUB POŻYCZKI LUB UDZIELENIU GWARANCJI – ŁĄCZNIE JEDNEMU PODMIOTOWI LUB JEDNOSTCE ZALEŻNEJ OD TEGO PODMIOTU JEŻELI ŁĄCZNA WARTOŚĆ ISTNIEJĄCYCH PORĘCZEŃ LUB GWARANCJI STANOWI CO NAJMNIEJ 10% KAPITAŁÓW WŁASNYCH EMITENTA

Emitent na dzień złożenia raportu kwartalnego nie udzielił poręczeń kredytu lub pożyczki oraz gwarancji, których wartość przekraczałyby 10% wartości kapitałów własnych.

29. WSKAZANIE CZYNNIKÓW, KTÓRE W OCENIE EMITENTA BĘDĄ MIAŁY WPŁYW NA OSIĄGNIĘTE PRZEZ NIEGO WYNIKI W PERSPEKTYWIE CO NAJMNIEJ KOLEJNEGO KWARTAŁU

Emitent kontynuuje działania w obszarze restrukturyzacji operacyjnej, majątkowej oraz finansowej Grupy Kopex. Głównym celem tych działań jest realizacja zapisów umowy restrukturyzującej zadłużenie Emitenta, kluczowa dla kształtu funkcjonowania Grupy w przyszłości. Proces restrukturyzacji obejmuje w szczególności zmniejszenie nieoperacyjnego majątku spółek, sprzedaż oraz likwidację części spółek zależnych i stowarzyszonych, dla których ryzyka biznesowe lub decyzje strategiczne nie uzasadniają kontynuacji ich działalności w ramach Grupy oraz optymalizację zatrudnienia. Wszystkie te działania zmierzają do optymalizacji kosztów działalności Grupy, koncentracji na core business, konsolidacji poszczególnych obszarów działalności oraz generowania dodatnich przepływów pieniężnych.

Dodatkowo, kluczowym czynnikiem, który będzie miał znaczący wpływ na osiągnięte przez Grupę KOPEX wyniki będzie tocząca się integracja z Grupą FAMUR. W związku z faktem, że KOPEX z uwagi na swą sytuację finansową, istotne zadłużenia i ograniczenia wynikające z umów z bankami dot. restrukturyzacji długu nie ma możliwości samodzielnego pozyskania finansowania koniecznego dla pozyskania i realizacji znaczących kontraktów z rynku zagranicznego, oraz utrzymującego się na niskim poziomie inwestycji polskiego sektora górnictwa, Zarządy KOPEX SA oraz FAMUR SA w dniu 5 maja 2017 r. zawarły porozumienie w którym postanowiły o rozpoczęciu integracji obydwu podmiotów. Kluczowe założenia procesu integracji Grupy KOPEX z Grupą FAMUR zostały wskazane w punkcie 19 niniejszego skróconego śródrocznego sprawozdania finansowego.

W ocenie Emitenta, znaczący wpływ na osiągnięte przez niego wyniki finansowe, w perspektywie co najmniej kolejnego okresu, mogą mieć dodatkowo następujące czynniki:

- Ustabilizowanie sytuacji płynnościowej w wyniku podpisania Umowy Restrukturyzacyjnej z bankami i Inwestorem. Ponadto w związku ze spłatą zobowiązań wynikających z transzy C Spółka otrzymała zaświadczenia od wierzycieli finansowych o zwolnieniu zabezpieczeń ustanowionych na spłatę tej transzy, co usprawni proces restrukturyzacji.
- Realizacja zapisów Umowy Restrukturyzacyjnej.
- Przebieg procesu integracji Grupy KOPEX z Grupą FAMUR
- Ograniczenie działalności na nierokujących rynkach tj. rynku australijskim i serbskim, działalności odlewniczej oraz produkcyjnej dla rynku budowlanego, a także wygaszanie produkcji kombajnów chodnikowych.
- Czynniki związane z prowadzoną przez Unię Europejską polityką klimatyczną mającą na celu przeciwdziałanie zmianom klimatycznym. Konsekwencje prowadzonych działań mogą prowadzić do wzrostu znaczenia odnawialnych źródeł energii w krajowych miksach energetycznych, poprawy efektywności energetycznej, a dalej mniejszej konsumpcji energii i nośników energii. Rok 2017 może być okresem utrzymywania się słabego sentymentu do sektora energetyki węglowej, ze względu na prowadzoną politykę dekarbonizacji i presji na udział węgla w strukturze zużywanych nośników energii w krajach UE.
- Mimo długoterminowej perspektywy stopniowego wzrostu zapotrzebowania na węgiel na ogólnoswiatowych rynkach surowców, zaostrzona polityka Unii Europejskiej nie sprzyja obecnie rozwojowi energetyki węglowej w Europie, a tym samym wzmożonemu zapotrzebowaniu na węgiel energetyczny.
- W ostatnich miesiącach coraz wyraźniej widoczne są przesłanki zapowiadające poprawę koniunktury w branży górniczej na rynku krajowym. Są to między innymi zapowiedzi nakładów inwestycyjnych w polskich kopalniach na wdrożenie efektywnych systemów wydobywania. Ten kierunek jest również jednym z elementów założeń rządowego „Programu dla sektora górnictwa węgla kamiennego w Polsce do roku 2030”, który podkreśla istotną rolę węgla jako podstawowego paliwa energetycznego w naszym kraju.
- Istotnym w dalszym ciągu problemem jest kwestia restrukturyzacji polskiego górnictwa. Ostateczny kształt i możliwości finansowe Polskiej Grupy Górniczej, jak również pozostałych producentów węgla w Polsce, będą mieć wpływ na utrzymanie poziomu oferty skierowanej do polskich podmiotów górniczych. Grupa Kopex poszukuje alternatyw na rynkach zagranicznych, a także dywersyfikuje swoją ofertę produktową.
- Ryzyka związane z prowadzoną restrukturyzacją górnictwa dotyczące sfery finansowej. Polskie spółki górnicze ograniczają zakupy dóbr operacyjnych i inwestycyjnych, dodatkowo wydłużając w postępowaniach przetargowych terminy płatności do 120, a nawet 150 dni.

- Pomimo wzrostu cen węgla na rynkach światowych na koniec 2016 r. w stosunku do roku ubiegłego, sytuacja w branży górniczej wciąż nie jest stabilna, trwają dostosowania podaży węgla do strony popytowej i w związku z tym można oczekiwać dalszych, trudnych do przewidzenia, wahań cenowych. Grupa Kopex prowadzi działania restrukturyzacyjne mające na celu dostosowanie mocy produkcyjnych do potrzeb rynku oraz zwiększenie elastyczności w stosunku do zmiennej sytuacji na rynku.
- Ryzyka związane z sytuacją gospodarczą w Argentynie – trzeciej co do wielkości gospodarki Ameryki Łacińskiej. Grupa Kopex zaangażowana w kilka projektów górniczych w Argentynie na bieżąco analizuje ten rynek. W I półroczu 2017 roku Emitent zrealizuje wysyłkę do Argentyny kolejnych partii zamówień związanych ze sprzedażą kompleksu ścianowego oraz chodnikowego.

PODPISY

Wiceprezes Zarządu

Prezes Zarządu

Bartosz Bielak

Beata Zawiszowska

Osoba odpowiedzialna
za prowadzenie ksiąg rachunkowych:

Dyrektor Biura
Rachunkowości i Podatków

Alina Mazurczyk

Katowice, dnia 09.05.2017r.