



**SPRAWOZDANIE ZARZĄDU
Z DZIAŁALNOŚCI
EMITENTA I GRUPY KAPITAŁOWEJ KOPEX
ZA I PÓŁROCZE 2014 ROKU**

KATOWICE, SIERPIEŃ 2014 ROK

SPIS TREŚCI

1.	PODSTAWOWE DANE O EMITENCIE – PODMIOCIE DOMINUJĄCYM	3
1.1.	HISTORIA I ROZWÓJ EMITENTA	3
2.	PRZEDMIOT I ZAKRES DZIAŁANIA GRUPY KAPITAŁOWEJ	4
2.1.	POZYCJA RYNKOWA GRUPY KOPEX	5
3.	GRUPA KAPITAŁOWA. INFORMACJE O ZMIANACH W POWIĄZANIACH ORGANIZACYJNYCH LUB KAPITAŁOWYCH EMITENTA I JEDNOSTEK GRUPY EMITENTA	10
3.1.	OPIS ORGANIZACJI GRUPY KAPITAŁOWEJ EMITENTA	10
3.2.	WSKAZANIE SKUTKÓW ZMIAN W STRUKTURZE JEDNOSTKI GOSPODARCZEJ, W TYM W WYNIKU POŁĄCZENIA JEDNOSTEK GOSPODARCZYCH, PRZEJĘCIA LUB SPRZEDAŻY JEDNOSTEK GRUPY KAPITAŁOWEJ EMITENTA, INWESTYCJI DŁUGOTERMINOWYCH, PODZIAŁU, RESTRUKTURYZACJI I ZANIECHANIA DZIAŁALNOŚCI	11
4.	WSKAZANIE AKCJONARIUSZY POSIADAJĄCYCH BEZPOŚREDNIO LUB POŚREDNIO PRZEZ PODMIOTY ZALEŻNE CO NAJMNIEJ 5% OGÓLNEJ LICZBY GŁOSÓW NA WALNYM ZGROMADZENIU EMITENTA NA DZIEŃ PRZEKAZANIA RAPORTU PÓŁROCZNEGO ORAZ WSKAZANIE ZMIAN W STRUKTURZE WŁASNOŚCI ZNACZNYCH PAKIETÓW AKCJI EMITENTA W OKRESIE OD PRZEKAZANIA POPRZEDNIEGO RAPORTU KWARTALNEGO	16
4.1.	AKCJONARIUSZE POSIADAJĄCY BEZPOŚREDNIO LUB POŚREDNIO PRZEZ PODMIOTY ZALEŻNE CO NAJMNIEJ 5% OGÓLNEJ LICZBY GŁOSÓW NA WALNYM ZGROMADZENIU EMITENTA NA DZIEŃ PRZEKAZANIA RAPORTU PÓŁROCZNEGO	16
4.2.	WSKAZANIE ZMIAN W STRUKTURZE WŁASNOŚCI ZNACZNYCH PAKIETÓW AKCJI EMITENTA W OKRESIE OD PRZEKAZANIA POPRZEDNIEGO RAPORTU KWARTALNEGO	17
5.	ZESTAWIENIE STANU POSIADANIA AKCJI EMITENTA LUB UPRAWNIEŃ DO NICH PRZEZ OSOBY ZARZĄDZAJĄCE I NADZORUJĄCE EMITENTA NA DZIEŃ PRZEKAZANIA RAPORTU PÓŁROCZNEGO WRAZ ZE WSKAZANIEM ZMIAN W STANIE POSIADANIA, W OKRESIE OD PRZEKAZANIA POPRZEDNIEGO RAPORTU KWARTALNEGO	17
5.1.	STAN POSIADANIA AKCJI EMITENTA LUB UPRAWNIEŃ DO NICH PRZEZ OSOBY ZARZĄDZAJĄCE EMITENTA NA DZIEŃ PRZEKAZANIA RAPORTU PÓŁROCZNEGO	17
5.2.	STAN POSIADANIA AKCJI EMITENTA LUB UPRAWNIEŃ DO NICH PRZEZ OSOBY NADZORUJĄCE EMITENTA NA DZIEŃ PRZEKAZANIA RAPORTU PÓŁROCZNEGO	17
6.	INFORMACJE, KTÓRE ZDANIEM EMITENTA SĄ ISTOTNE DLA OCENY JEGO I JEDNOSTEK ZALEŻNYCH W TYM: SYTUACJI KADROWEJ, MAJĄTKOWEJ, FINANSOWEJ, WYNIKU FINANSOWEGO I ICH ZMIAN ORAZ INFORMACJE, KTÓRE SĄ ISTOTNE DLA OCENY MOŻLIWOŚCI REALIZACJI ZOBOWIĄZAŃ PRZEZ EMITENTA I JEDNOSTKI ZALEŻNE	18
7.	ZWIĘZŁY OPIS ISTOTNYCH DOKONAŃ LUB NIEPOWODZEŃ EMITENTA W OKRESIE, KTÓREGO DOTYCZY RAPORT, WRAZ Z WYKAZEM NAJWAŻNIEJSZYCH ZDARZEŃ ICH DOTYCZĄCYCH	24
8.	OPIS CZYNNIKÓW I ZDARZEŃ, W SZCZEGÓLNOŚCI O NIETYPOWYM CHARAKTERZE, MAJĄCYCH ZNACZĄCY WPLYW NA OSIĄGNIĘTE WYNIKI FINANSOWE	27
9.	OBJAŚNIENIA DOTYCZĄCE SEZONOWOŚCI LUB CYKLICZNOŚCI DZIAŁALNOŚCI EMITENTA W PREZENTOWANYM OKRESIE	28
10.	INFORMACJE DOTYCZĄCE EMISJI, WYKUPU I SPŁATY NIEUDZIAŁOWYCH I KAPITAŁOWYCH PAPIERÓW WARTOŚCIOWYCH EMITENTA	29
11.	INFORMACJE DOTYCZĄCE WYPŁACONEJ (LUB ZDEKLAROWANEJ) DYWIDENDY, ŁĄCZNIE I W PRZELICZENIU NA JEDNĄ AKCJĘ, Z PODZIAŁEM NA AKCJE ZWYKŁE I UPRZYWILEJOWANE	29
12.	WSKAZANIE ZDARZEŃ, KTÓRE WYSTĄPIŁY PO DNIU, NA KTÓRY SPORZĄDZONO KWARTALNE SKRÓCONE SPRAWOZDANIE FINANSOWE, NIEUJĘTYCH W TYM SPRAWOZDANIU, A MOGĄCYCH W ZNACZĄCY SPOŚÓB WPLYNAĆ NA PRZYSZŁE WYNIKI FINANSOWE EMITENTA	29
13.	STANOWISKO ZARZĄDU ODNOŚNIE DO MOŻLIWOŚCI ZREALIZOWANIA WCZEŚNIEJ PUBLIKOWANYCH PROGNOZ WYNIKÓW NA DANY ROK, W ŚWIETLE WYNIKÓW ZAPREZENTOWANYCH W RAPORCIE KWARTALNYM W STOSUNKU DO WYNIKÓW PROGNOZOWANYCH	29
14.	WSKAZANIE POSTĘPOWAŃ TOCZĄCYCH SIĘ PRZED SĄDEM, ORGANEM WŁAŚCIWYM DLA POSTĘPOWANIA ARBITRAŻOWEGO LUB ORGANEM ADMINISTRACJI PUBLICZNEJ	29
15.	WYKAZ INFORMACJI O ISTOTNYCH TRANSAKCJACH ZAWARTYCH PRZEZ EMITENTA LUB JEDNOSTKĘ OD NIEGO ZALEŻNĄ Z PODMIOTAMI POWIĄZANYMI NA INNYCH WARUNKACH NIŻ RYNKOWE, WRAZ Z ICH KWOTAMI ORAZ INFORMACJAMI OKREŚLAJĄCYMI CHARAKTER TYCH TRANSAKCJI	29
16.	INFORMACJE O UDZIELENIU PRZEZ EMITENTA LUB PRZEZ JEDNOSTKĘ OD NIEGO ZALEŻNĄ PORĘCZEŃ KREDYTU LUB POŻYCZKI LUB UDZIELENIU GWARANCJI – ŁĄCZNIE JEDNEMU PODMIOTOWI LUB JEDNOSTCE ZALEŻNEJ OD TEGO PODMIOTU JEŻELI ŁĄCZNA WARTOŚĆ ISTNIEJĄCYCH PORĘCZEŃ LUB GWARANCJI STANOWI CO NAJMNIEJ 10% KAPITAŁÓW WŁASNYCH EMITENTA	29
17.	WSKAZANIE CZYNNIKÓW, KTÓRE W OCENIE EMITENTA BĘDĄ MIAŁY WPLYW NA OSIĄGNIĘTE PRZEZ NIEGO WYNIKI W PERSPEKTYWIE CO NAJMNIEJ KOLEJNEGO KWARTAŁU	30
18.	OŚWIADCZENIE ZARZĄDU	32

1. PODSTAWOWE DANE O EMITENCIE - PODMIOCIE DOMINUJĄCYM

- Firma spółki i adres Emitenta: **KOPEX Spółka Akcyjna, ul. Grabowa 1, 40-172 Katowice**
- Tel. nr: **+48 32 604 70 00;**
- Fax nr: **+48 32 604 71 00;**
- Adres e-mail: **kopex@kopex.com.pl**
- Adres korporacyjnej strony internetowej: **www.kopex.com.pl**
- Numer statystyczny REGON: **271981166;**
- Numer identyfikacji podatkowej NIP: **634-012-68-49;**
- Krajowy Rejestr Sądowy: **Spółka zarejestrowana jest w rejestrze przedsiębiorców Krajowego Rejestru Sądowego prowadzonego przez Sąd Rejonowy Katowice-Wschód w Katowicach, Wydział VIII Gospodarczy Krajowego Rejestru Sądowego pod numerem KRS 0000026782;**
- Kapitał zakładowy Emitenta: **74.332.538,00 złotych i dzieli się na 74.332.538 akcji zwykłych na okaziciela, o wartości nominalnej 1,00 zł każda. Wszystkie akcje są w pełni opłacone.**

1.1. HISTORIA I ROZWÓJ EMITENTA

Przedsiębiorstwo „KOPEX” utworzone zostało na mocy zarządzenia Nr 128 Ministra Górnictwa i Energetyki z dnia 04 listopada 1961r. jako przedsiębiorstwo państwowe pod nazwą „Przedsiębiorstwo Budowy Zakładów Górniczych za Granicą - KOPEX”, które z dniem 01 stycznia 1962 roku rozpoczęło działalność gospodarczą jako generalny dostawca obiektów i urządzeń górniczych na eksport. W maju 1971 roku przedsiębiorstwo uzyskało uprawnienia do prowadzenia samodzielnej działalności w zakresie handlu zagranicznego obejmujące, na zasadach wyłączności eksport i import maszyn i urządzeń górniczych, wiertniczych oraz kompletnych obiektów górniczych.

Po reorganizacji jednostek organizacyjnych górnictwa od dnia 01 stycznia 1989 r. „KOPEX” występuje jako przedsiębiorstwo państwowe pod nową nazwą *Przedsiębiorstwo Eksportu i Importu „KOPEX” w Katowicach*.

W dniu 19 listopada 1993 r. podpisany został akt przekształcenia przedsiębiorstwa państwowego w jednoosobową spółkę Skarbu Państwa pod firmą *Przedsiębiorstwo Eksportu i Importu „KOPEX” Spółka Akcyjna*, zaś w dniu 3 stycznia 1994 r. sąd rejestrowy wpisał „KOPEX” S.A. do rejestru handlowego pod numerem RHB 10375.

Debiut na parkiecie i pierwsze historyczne notowanie akcji „KOPEX” S.A. na rynku podstawowym Giełdy Papierów Wartościowych w Warszawie S.A. miało miejsce w dniu 04 czerwca 1998 roku.

Postanowieniem sądu rejestrowego z dnia 23 października 2003 r. została wpisana do rejestru zmieniona firma spółki na używaną aktualnie: „**KOPEX” Spółka Akcyjna** i dopuszczony skrót firmy: „**KOPEX” S.A.**

W dniu 16 grudnia 2004 roku 64,64% akcji „KOPEX” S.A. wniesionych zostało przez Skarb Państwa jako wkład niepieniężny do Krajowej Spółki Cukrowej S.A. w zamian za akcje tej spółki objęte przez Skarb Państwa w ramach podwyższenia jej kapitału zakładowego.

Momentem zwrotnym w historii prywatyzacji „KOPEX” S.A. było zbycie wszystkich posiadanych akcji „KOPEX” S.A. przez Krajową Spółkę Cukrową S.A. w dniu 09 lutego 2006 roku, które nabył inwestor branżowy Zabrzańskie Zakłady Mechaniczne S.A. z siedzibą w Zabrzu. Powstała wówczas nowa Grupa ZZM-KOPEX, utworzyła największą w Polsce grupę przemysłową w branży producentów i dostawców maszyn i urządzeń górniczych oraz usług górniczych.

Kolejnym znaczącym etapem przemian była przeprowadzona w II połowie 2007 roku emisja 47.739.838 akcji „KOPEX” S.A. serii „B” na okaziciela, skierowana do akcjonariuszy Zabrzańskich Zakładów Mechanicznych S.A. w Zabrzu i dokonana tzw. transakcja odwrotnego przejścia spółki ZZM S.A. przez „KOPEX” S.A. W wyniku tej transakcji „KOPEX” S.A. został podmiotem dominującym i liderem Grupy Kapitałowej „KOPEX” S.A. z firmami mającymi siedzibę w Polsce i za granicą.

Pod koniec 2009 roku przeprowadzona została, uwieńczona sukcesem emisja 6.700.000 akcji „KOPEX” S.A. serii „C” W dniu 01 grudnia 2009 roku zarejestrowane zostało podwyższenie kapitału zakładowego Spółki, który wynosi aktualnie 74.332.538,- złotych i dzieli się na 74.332.538 akcji zwykłych na okaziciela, o wartości nominalnej 1,00 zł każda. Wszystkie akcje są w pełni opłacone.

W 2009 roku nastąpiła zmiana nazwy grupy z dotychczas używanej „Grupa ZZM-KOPEX” na nową nazwę „KOPEX GROUP” z jednoczesnym przyjęciem nowej symboliki graficznej.

2. PRZEDMIOT I ZAKRES DZIAŁANIA GRUPY KAPITAŁOWEJ

Działalność podstawowa Grupy Kapitałowej „KOPEX” S.A. („Grupa KOPEX”, „Grupa”) zatrudniającej blisko 5.000 pracowników skupia się na produkcji maszyn i urządzeń wykorzystywanych w przemyśle górniczym. Jednakże Grupa Kapitałowa jest nie tylko producentem i dostawcą maszyn i urządzeń dla górnictwa węgla kamiennego, brunatnego i rud metali nieżelaznych, lecz przede wszystkim generalnym wykonawcą przedsięwzięć inwestycyjnych, oferującym pełną, kompleksową obsługę procesów inwestycyjnych w górnictwie.

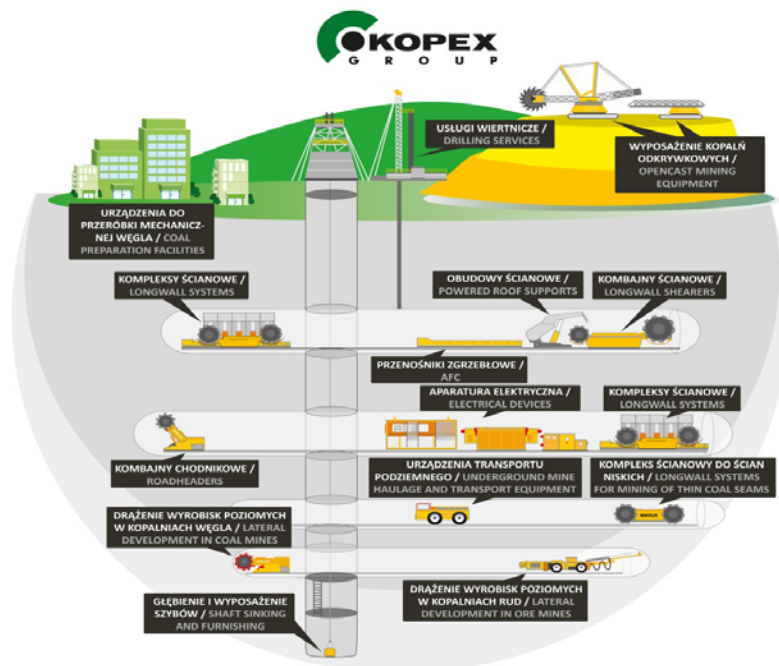
Grupę KOPEX wyróżnia kompleksowość oferty dla górnictwa podziemnego i odkrywkowego oraz możliwość realizacji zamówienia zgodnie ze ściśle określonymi, indywidualnymi wymaganiami Klienta. Grupa KOPEX skupia cenionych i uznanych w kraju oraz na świecie producentów wysokiej klasy maszyn i urządzeń, jak również nowoczesnych technologii i rozwiązań dla górnictwa. Grupa wykorzystuje specjalistyczne możliwości spółek wchodzących w jej skład, które poprzez swoją zróżnicowaną ofertę produktowo – usługową wzajemnie się uzupełniają.

Kompleksowe możliwości wykonawcze Grupy KOPEX obejmują cały proces inwestycyjny w górnictwie obejmujący:

- studium wykonalności przedsięwzięcia,
- nadzór nad badaniami geologicznymi obszaru górniczego oraz obliczanie zasobów złoża,
- opracowanie technologii udostępnienia złoża,
- projektowanie zakładów wydobywczych,
- produkcję, dostawę i montaż maszyn, urządzeń i systemów technologicznych wraz z obsługą serwisową i dostawą części zamiennych,
- budowę, rozbudowę, modernizację, prowadzenie wydobycia i likwidację kopalń,
- szkolenia kadr inwestora oraz wsparcie inżynierijne podczas realizacji inwestycji.

Oferowane przez Grupę KOPEX maszyny i urządzenia dla górnictwa to między innymi:

- zmechanizowane kompleksy ścianowe,
- górnicze obudowy ścianowe i chodnikowe różnych typów,
- kombajny ścianowe,
- kombajny chodnikowe,
- przenośniki zgrzeblowe i taśmowe dla górnictwa podziemnego,
- hydraulika siłowa i sterująca do obudów zmechanizowanych,
- urządzenia zasilania i sterowania elektrycznego,
- elektronika górnicza,
- systemy automatyki,
- urządzenia metanometryczne oraz środki łączności,
- aparatura kontrolno-pomiarowa,
- koparki, zwałowarki, koparko-zwałowarki i przenośniki taśmowe dla górnictwa odkrywkowego,
- wozy odstawcze (Waracar).



2.1. POZYCJA RYNKOWA GRUPY KOPEX

Co wyróżnia Grupę Kapitałową „KOPEX” S.A.

- pełna oferta produktowa i technologiczna dla górnictwa węglowego (górnictwo podziemne, górnictwo odkrywkowe),
- indywidualne podejście do potrzeb każdego Klienta i wychodzenie naprzeciw Jego oczekiwaniom, poprzez partnerską postawę we wszystkich fazach realizacji projektu,
- zdywersyfikowane *portfolio* klientów:
 - czołowe korporacje wydobywcze na świecie,
 - największe w Polsce spółki górnicze, skupiające kopalnie węgla kamiennego, brunatnego i miedzi oraz producenci energii,
- własna baza badawczo-rozwojowa oraz biuro projektowe, umożliwiające prowadzenie prac nad nowoczesnymi i zaawansowanymi technologicznie produktami, dostosowanymi do zróżnicowanych warunków geologicznych oraz spełniającymi oczekiwania najbardziej wymagających partnerów biznesowych,
- wiarygodność oraz przestrzeganie etycznych i prawnych reguł prowadzenia biznesu, jako podstawa prowadzenia działalności gospodarczej i osiągnięcia trwałego sukcesu,
- wdrożone i stale doskonalone systemy zarządzania jakością poświadczone certyfikatami jakości wg norm ISO,
- dysponowanie zespołem wysoko wykwalifikowanych i doświadczonych specjalistów,
- wielokulturowe środowisko pracy wynikające z naszej obecności na największych rynkach górniczych na świecie oraz zgromadzonych 52-letnich doświadczeń zdobytych podczas realizacji projektów w ponad 50 krajach świata,
- realizacja strategii społecznej odpowiedzialności biznesu CSR.

Charakterystyka podstawowych przedmiotów działalności istotnych spółek z Grupy Kapitałowej „KOPEX” S.A.

⇒ **„KOPEX” S.A.** - przedmiot działalności Spółki według Polskiej Klasyfikacji Działalności określa szczegółowo § 6 Statutu Spółki.

Rodzajem przeważającej działalności „KOPEX” S.A. według Polskiej Klasyfikacji Działalności (PKD 2007) jest: **„sprzedaż hurtowa maszyn wykorzystywanych w górnictwie, budownictwie oraz inżynierii lądowej i wodnej - PKD nr 4663Z”**.

W ponad 51-letnim okresie istnienia „KOPEX” S.A. wyspecjalizował się w prowadzeniu międzynarodowego obrotu handlowego z zagranicą przekształcając się z czasem w generalnego wykonawcę i dostawcę maszyn i urządzeń oraz specjalistycznych usług górniczych i nowoczesnych technologii wykorzystywanych w górnictwie węgla kamiennego, brunatnego i rud metali nieżelaznych. Dysponując bogatym doświadczeniem oraz zespołem wysoko wykwalifikowanych specjalistów „KOPEX” S.A. zamierza stać się światowej klasy ekspertem w zakresie wydobycia węgla i innych minerałów oraz firmą globalną, zapewniającą najwyższej jakości serwis dla górnictwa i innych gałęzi przemysłu.



- ⇒ **KOPEX MACHINERY S.A.** – producent górniczych kombajnów ścianowych i chodnikowych, organów urabiających do kombajnów ścianowych i chodnikowych, przenośników ścianowych, przenośników podścianowych, reduktorów zębatych, dynamicznych kruszarek urobku, zawieszonych linowych, zespołów ciągnikowych, napędów zwrotnych z nadajnym napinaniem łańcucha, przenośników taśmowych, zwrotni typu „Ryfama” przenośnika taśmowego, systemów i urządzeń do mechanicznej przeróbki węgla (m.in. kruszarki, przesiewacze, wirówki, osadzarki), urządzeń transportujących (m.in. przenośniki rurowe, kibelkowe, zgrzeblowe, klatki, skippy). Ponadto dostawca filtrów do układów zraszania w kombajnach.



ZMECHANIZOWANE I ZAUTOMATYZOWANE KOMPLEKSY ŚCIANOWE

- ⇒ **Fabryka Maszyn i Urządzeń „TAGOR” S.A.** – projektant i producent obudów zmechanizowanych, zmechanizowanych obudów skrzyżowań, dostawca elementów obudów indywidualnych.



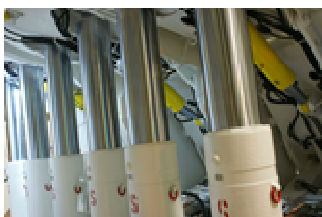
OBUDOWY ZMECHANIZOWANE

- ⇒ **Zabrzańskie Zakłady Mechaniczne – Maszyny Górnicze Sp. z o.o.** – wynajem i dzierżawa kombajnów, urządzeń oraz dóbr materialnych, produkcja konstrukcji metalowych i ich części, produkcja maszyn ogólnego przeznaczenia.



KOMBAJNY ŚCIANOWE I CHODNIKOWE

- ⇒ **„DOZUT-TAGOR” Sp. z o.o.** – producent uszczelnień do hydrauliki siłowej, sterowniczej i pneumatyki, wykonawca ekologicznych powłok ochronnych dla hydrauliki siłowej w technologii DURACHROM.



STOJAKI HYDRAULICZNE POKRYTE UNIKALNĄ WARSTWĄ POWŁOKI OCHRONNEJ DURACHROM

⇒ **WARATAH Engineering (KOPEX WARATAH) Pty Ltd /Australia/** – KOPEX WARATAH jest specjalistycznym dostawcą urządzeń znajdujących zastosowanie w górnictwie podziemnym oraz w drażeniu tuneli w Australii i Nowej Zelandii.

Produkty oferowane przez Kopex Waratah:

- wozy odstawcze (Shuttle Cars) – w ciągu ostatnich 5 lat Spółka opracowała własną markę wozów odstawczych "WARACAR". Ponad 60 wozów odstawczych pracuje w australijskich kopalniach węgla. W 2011 r. Spółka wprowadziła nową wersję wozu odstawczego typu 2011 SS;
- kombajn chodnikowy KTW 200; kruszarka urobku FB 2012.

Oferowane usługi pomocnicze:

- gruntowna przebudowa i renowacja następujących maszyn i urządzeń górniczych: continuous miners, kombajnów chodnikowych, wozów odstawczych (shuttlecars) oraz kruszarek;
- naprawy częściowe i wymiana części zapasowych, wynajem maszyn, szkolenia oraz instalacja/utrzymanie/serwis.



WOZY ODSTAWCZE „WARACAR” (SHUTTLE CARS)

⇒ **KOPEX-SIBIR Sp. z o.o. /Rosja/** – obsługa serwisowa u Klienta, prowadzenie remontów, zaopatrywanie Klientów w zapasowe części do maszyn i urządzeń oraz pomoc podczas dostaw nowych rozwiązań.



CENTRUM SERWISOWE

⇒ **ELGÓR+HANSEN S.A. (do dnia 03.03.2014 r. pod firmą KOPEX ELECTRIC SYSTEMS S.A.)** – producent aparatury elektrycznej dla górnictwa; opracowuje dokumentację techniczną urządzeń elektrycznych stosowanych w górnictwie, zajmuje się pełną obsługą inwestycji, w tym projektowanie, produkcja i remonty urządzeń budowy przeciwwybuchowej, jak również wykonawstwem dokumentacji zintegrowanych systemów zasilania i sterowania kompleksów wydobywczych.



APARATURA ELEKTRYCZNA

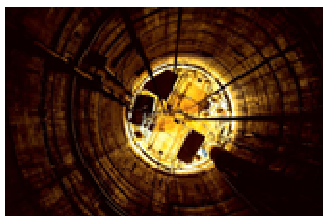
⇒ **HANSEN Sicherheitstechnik AG /Niemcy/** – przedmiotem działalności spółki jest nabywanie i zarządzanie własnym i/lub obcym majątkiem, udziałami w innych przedsiębiorstwach działających w zakresie produkcji i sprzedaży przeciwybuchowych urządzeń elektrycznych, a w szczególności projektowanie, produkcja i remonty systemów rozdziału i dystrybucji mocy elektrycznej w obudowie przeciwybuchowej, kompletacja dostaw wyposażenia elektrycznego do urządzeń górniczych, opracowanie dokumentacji technicznej układów elektrycznych stosowanych w górnictwie, a zwłaszcza w pomieszczeniach zagrożonych wybuchem, produkcja elektroniki dla górnictwa.

⇒ **KOPEX AFRICA Pty Ltd /RPA/** – jest kluczową spółką z Grupy Hansen dopuszczoną w RPA przez SABS do prowadzenia produkcji, naprawy oraz przeróbek stacji rozdziału mocy w obudowie przeciwybuchowej oraz w obudowie nie przeciwybuchowej dla przemysłu górniczego. Spółka dostarcza także wyposażenie oraz zapewnia serwis do rozruszników silników elektrycznych, stacji roboczych, stacji sterowniczych, ruchomych podstacji, stacji skrzyżowania chodnik-ściana, specjalistycznych urządzeń dostosowanych do potrzeb klienta oraz projektów prowadzonych w przemyśle górniczym.



APARATURA ELEKTRYCZNA

⇒ **KOPEX-Przedsiębiorstwo Budowy Szybów S.A.** – wykonawca specjalistycznych usług górniczych: wyrobisk pionowych (głównie szybów i szybków), poziomych i tuneli. Budownictwo, działalność w zakresie architektury, inżynierii, wynajem maszyn i urządzeń bez obsługi, w zakresie instalowania, naprawy i konserwacji maszyn dla górnictwa, kopalnictwa i budownictwa.



SPECJALISTYCZNE USŁUGI GÓRNICZE

⇒ **Śląskie Towarzystwo Wiertnicze „DALBIS” Sp. z o.o.** – spółka specjalizuje się w wierceniu otworów o różnorodnym przeznaczeniu oraz we wdrażaniu technologii wiertniczych w robotach inżynierskich i geotechnicznych zarówno na powierzchni, jak i w podziemnych zakładach górniczych.



USŁUGI WIERTNICZE

- ⇒ **PT. KOPEX MINING CONTRACTORS (LLC) /Indonezja/** – świadczenie usług/prac górniczych i dzierżawa sprzętu górniczego. Realizuje prace związane z projektowaniem, planowaniem, budową kopalń węgla, z prowadzeniem robot przygotowawczych oraz z prowadzeniem eksploatacji. Ponadto, Spółka oferuje profesjonalne usługi konsultacyjne w zakresie geologii, skierowane do przemysłu wydobywczego regionu Azji i Pacyfiku.



USŁUGI GÓRNICZE

- ⇒ **„KOPEX-EX-COAL” Sp. z o.o.** – podstawowym przedmiotem działalności spółki jest wydobywanie węgla kamiennego, działalność usługowa związana z leśnictwem, wydobywanie torfu oraz działalność usługowa wspomagająca pozostałe górnictwo i wydobywanie.



EKSPLOATACJA ZŁÓŻ WĘGLA KAMIENNEGO

- ⇒ **HSW Odlewnia Sp. z o.o.** – producent odlewów stalowych i żeliwnych do maszyn budowlanych, urządzeń dźwigowych i transportowych, dla górnictwa, hutnictwa, cementowni, energetyki oraz przemysłu morskiego i maszyn rolniczych.



ODLEWY STALIWNE I ŻELIWNE

3. GRUPA KAPITAŁOWA. INFORMACJE O ZMIANACH W POWIĄZANIACH ORGANIZACYJNYCH LUB KAPITAŁOWYCH EMITENTA I JEDNOSTEK GRUPY EMITENTA

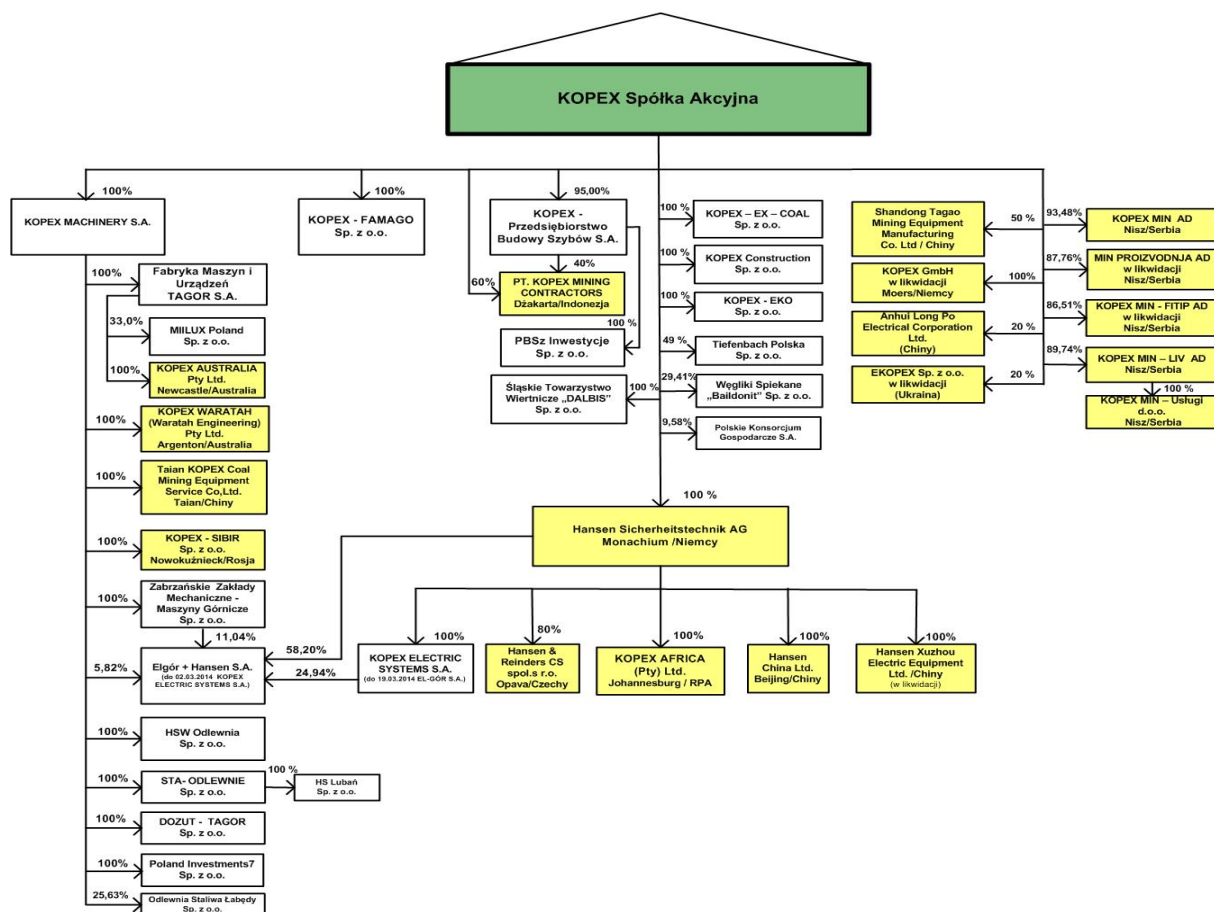
3.1. OPIS ORGANIZACJI GRUPY KAPITAŁOWEJ EMITENTA

Grupę Kapitałową „KOPEX” S.A. („Grupa KOPEX”, „Grupa”, „Grupa Kapitałowa Emitenta”) tworzą: jednostka dominująca „KOPEX” S.A. z siedzibą w Katowicach, oraz kilkanaście jednostek zależnych od niej z podmiotami powiązanymi. Spółki te charakteryzuje różny stopień znaczenia biznesowego w Grupie KOPEX i ich istotności.



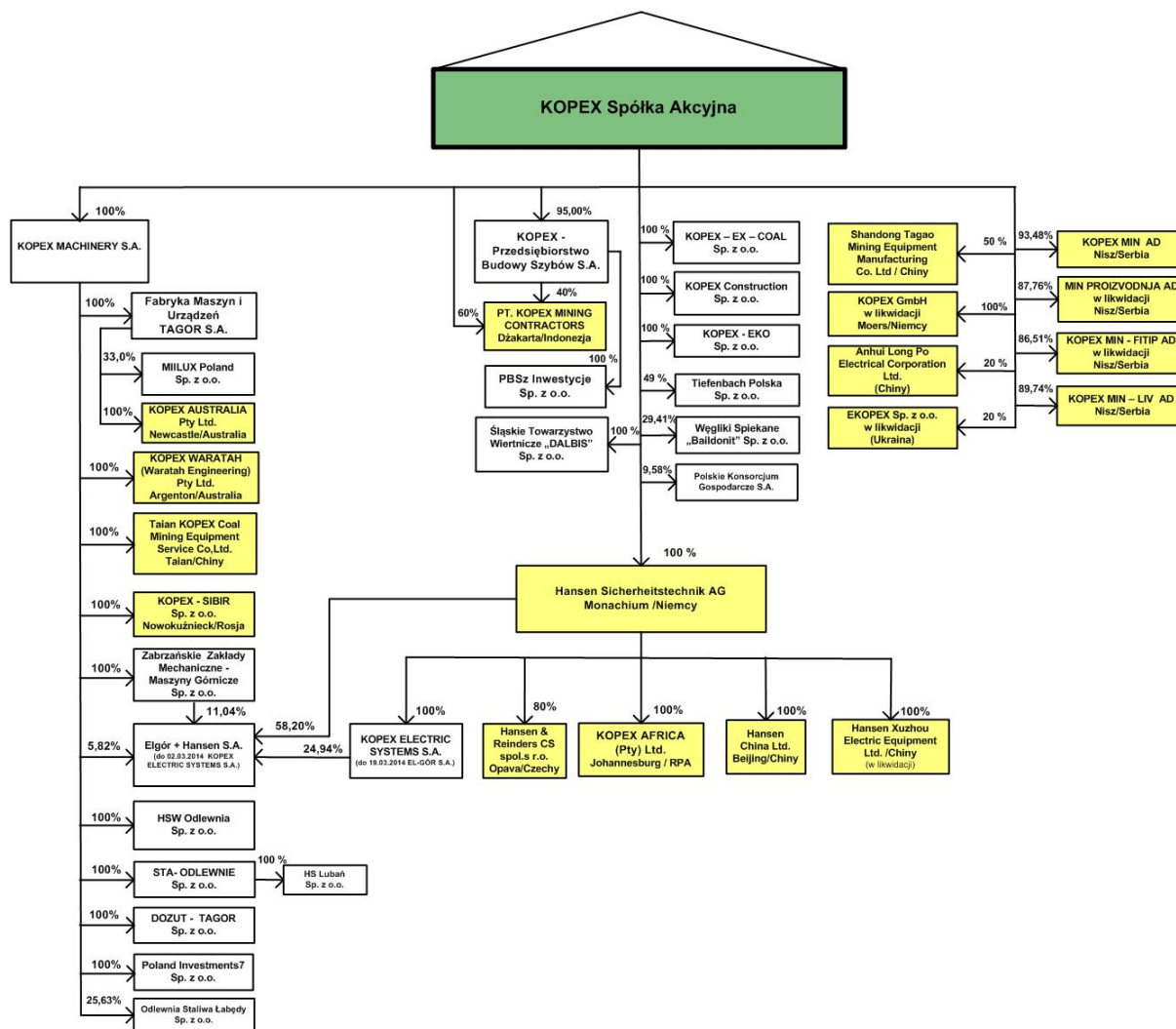
„KOPEX” S.A. jako lider Grupy pełni w tej strukturze rolę szczególną, skupiając centralne funkcje - jest zarządem holdingu, ustalającym strategię rozwoju całej Grupy Kapitałowej „KOPEX” S.A., wskazuje spółkom należącym do Grupy kierunki ich działań w sferze produkcji i usług, badań i rozwoju, prowadzi poprzez Centrum Księgowości centralnie księgowość dla spółek Grupy, prowadzi poprzez Centrum Finansowe centralnie politykę finansową spółek Grupy, koordynuje centralne zaopatrzenie i wdrożenia oraz rozwój systemów informatycznych w spółkach Grupy, a także jako podmiot dominujący w Grupie sprawuje funkcje nadzoru właścicielskiego nad spółkami wchodzącymi w skład Grupy Kapitałowej „KOPEX” S.A.

Schemat Grupy Kapitałowej „KOPEX” S.A. na dzień 30 czerwca 2014 roku



➔ Uwaga: kolorem żółtym zaznaczono spółki z siedzibą za granicą
Źródło: Spółka

Schemat Grupy Kapitałowej „KOPEX” S.A. na dzień sporządzenia raportu kwartalnego



➡ Uwaga: kolorem żółtym zaznaczono spółki z siedzibą za granicą
Źródło: Spółka

3.2. WSKAZANIE SKUTKÓW ZMIAN W STRUKTURZE JEDNOSTKI GOSPODARCZEJ, W TYM W WYNIKU POŁĄCZENIA JEDNOSTEK GOSPODARCZYCH, PRZEJĘCIA LUB SPRZEDAŻY JEDNOSTEK GRUPY KAPITAŁOWEJ EMITENTA, INWESTYCJI DŁUGOTERMINOWYCH, PODZIAŁU, RESTRUKTURYZACJI I ZANIECHANIA DZIAŁALNOŚCI

Zarząd „KOPEX” S.A. mając na względzie zapewnienie skutecznej realizacji założeń nowej strategii Grupy KOPEX zmierzającej do zbudowania wysokoefektywnej organizacji realizującej model biznesowy, wspierającej wykorzystanie synergii, dostosowującej się do zmieniających się warunków zewnętrznych i wewnętrznych, a ponadto dążącej do obniżenia kosztów operacyjnych i finansowych, a tym samym do wzrostu rentowności oraz podwyższenia ogólnej efektywności i sprawności całej organizacji - **podjął w dniu 26 listopada 2013 roku uchwałę w sprawie przyjęcia „Programu Restrukturyzacji Organizacyjnej Grupy Kapitałowej „KOPEX” S.A. na lata 2013-2016” oraz „Programu Optymalizacji Majątku kluczowych spółek Grupy Kapitałowej „KOPEX” S.A. na lata 2013-2015”.**

W wyniku restrukturyzacji organizacyjnej winno nastąpić uproszczenie struktury Grupy Kapitałowej „KOPEX” S.A. poprzez zmniejszenie liczby spółek w Grupie i tym samym uczynienie jej bardziej przejrzystą oraz przemodelowanie jej składu pod kątem działalności podstawowej Grupy. Spodziewanym efektem tych działań będzie także ograniczenie kosztów działalności i usprawnienie procesów zarządzania w Grupie.

Planowane procesy restrukturyzacji organizacyjnej w Grupie Kapitałowej „KOPEX” S.A. będą polegać na:

- ⇒ inkorporacji/połączeniu/konsolidacji wybranych spółek z Grupy KOPEX, służących zamiarowi budowy silnych, wyspecjalizowanych oraz wyodrębnionych produktowo podmiotów;
- ⇒ eliminowaniu z Grupy KOPEX podmiotów poprzez zbycie ich udziałów/akcji, dla których stopa zwrotu z inwestycji oraz ryzyka biznesowe nie uzasadniają dalszej kontynuacji podjętej w przeszłości inwestycji kapitałowej w te podmioty;
- ⇒ eliminowaniu z Grupy KOPEX podmiotów poprzez zbycie ich udziałów/akcji, w których Emitent posiada pakiety mniejszościowe, a których działalność nie jest związana z „core businessem” Grupy KOPEX;
- ⇒ eliminowaniu z Grupy KOPEX wybranych spółek poprzez procesy likwidacyjne, np. spółek, które nie rozpoczęły z różnych powodów faktycznej działalności gospodarczej lub spółek, które nie rokują trwałej poprawy;
- ⇒ nabywaniu/obejmowaniu akcji/udziałów w nowych wybranych podmiotach celem wzmocnienia i uczynienie jeszcze bardziej komplementarną oferty produktowej Grupy KOPEX i poprawy jej konkurencyjności.

O rozpoczęciu realizacji powyższych działań restrukturyzacyjnych w Grupie Kapitałowej „KOPEX” S.A. Emitent poinformował w raporcie rocznym za rok 2013 opublikowanym w dniu 30 kwietnia 2014 roku.

W okresie od 01 stycznia 2014 roku do dnia publikacji niniejszego raportu za I półrocze 2014 roku nastąpiły niżej opisane istotniejsze zmiany w strukturze organizacyjnej spółek Grupy Kapitałowej „KOPEX” S.A., wynikające z działań restrukturyzacyjnych i założonych celów rozwojowych Grupy Kopex:

1) Nabycia/objęcia akcji/udziałów przez „KOPEX” S.A. lub przez inne spółki z Grupy Kapitałowej „KOPEX” S.A.:

a) utworzenie spółki „Miilux Poland” Sp. z o.o. z siedzibą w Tarnowskich Górach i objęcie przez spółkę „TAGOR” S.A. 33% udziałów w kapitale zakładowym tej spółki;

W dniu 11.10.2013 r. podpisana została trójstronna umowa o współpracy pomiędzy: „KOPEX” S.A., Fabryką Maszyn i Urządzeń „TAGOR” S.A. (jednostka zależna Emitenta, dalej TAGOR S.A.) oraz Miilux Oy (spółka należąca do Grupy Miilukangas Oy z siedzibą w Raahе, Finlandia). Zgodnie z umową, wspólnym zamiarem stron jest podjęcie wzajemnej współpracy w zakresie produkcji blach trudnościeralnych, a głównym celem podpisania ww. umowy o współpracy jest stworzenie centrum logistyki i produkcji oraz prefabrykacji blach i wyrobów o własnościach trudnościeralnych z przeznaczeniem dla odbiorców z Europy środkowej i wschodniej. Aby zrealizować powyższe cele, strony zobowiązały się do zawarcia w okresie do stycznia 2014 r. umowy spółki z ograniczoną odpowiedzialnością, pod firmą „Miilux Poland” Sp. z o.o., z siedzibą w Tarnowskich Górach. **Realizując powyższe zobowiązanie strony w dniu 15 stycznia 2014 roku zawarły nową umowę o współpracy, a także zawiązana została umowa spółki z ograniczoną odpowiedzialnością pod firmą „Miilux Poland” Sp. z o.o., z siedzibą w Tarnowskich Górach.** Udziałowcami spółki „Miilux Poland” Sp. z o.o. są: Miilux Oy (jako udziałowiec większościowy), który objął 5.360 udziałów, stanowiących 67% w kapitale zakładowym oraz spółka „TAGOR” S.A., która objęła 2.640 udziałów, co stanowi 33% udziału w kapitale zakładowym nowoutworzonej spółki.

Spodziewane korzyści dla spółek Grupy KOPEX z tytułu podjęcia współpracy z Miilux Oy to:

- restrukturyzacja spółki „TAGOR” S.A. poprzez uniezależnienie się od dekonjunkury na rynku węglowym w komplementarnym obszarze produktowym,
- bardziej efektywne wykorzystanie posiadanego zasobu technologicznego oraz zaplecza w TAGOR S.A., w tym wykorzystanie wolnej powierzchni i podpisanie umów na usługi w obszarze przygotowania produkcji z „Miilux Poland” Sp. z o.o.,
- stworzenie zintegrowanego z podstawowym zakresem produkcyjnym ciągu technologicznego prefabrykacji blach i komponentów trudnościeralnych racjonalizującego i usprawniającego procesy produkcyjne,
- uzyskanie wyższej jakości wyrobów spółek Grupy KOPEX dzięki dostępowi do najnowocześniejszych technologii obróbki cieplnej, poprawiających parametry techniczne i żywotność wyrobów, w tym maszyn górniczych, głównie przenośników,
- poszerzenie kompetencji kooperacyjnych na rynku krajowym i na rynkach zagranicznych, o blachy i wyroby o własnościach trudnościeralnych,
- obniżenie kosztów zaopatrzenia przez spółki Grupy KOPEX w zakresie blach trudnościeralnych.

Powyższe działania są elementem realizacji przyjętego planu restrukturyzacji organizacyjnej Grupy Kapitałowej „KOPEX” S.A. W ocenie Zarządu „KOPEX” S.A. pierwsze efekty z tytułu podpisania umowy o współpracy z Miilux Oy pojawiają się już w roku 2014 i w latach kolejnych.

W dniu 27 maja 2014 roku Prezes Urzędu Ochrony Konkurencji i Konsumentów wydał zgodę (Decyzja nr DKK – 69/2014) na dokonanie koncentracji, polegającej na utworzeniu przez Tagor oraz Miilux Oy z siedzibą w Raahе (Finlandia) wspólnego przedsiębiorcy pod firmą „Miilux Poland” Sp. z o.o. z siedzibą w Tarnowskich Górach.

W dniu 06 czerwca 2014 roku Sąd Rejonowy w Gliwicach X Wydział Gospodarczy Krajowego Rejestru Sądowego dokonał wpisu do rejestru przedsiębiorców Krajowego Rejestru Sądowego spółki „Miilux Poland” Sp. z o.o. z siedzibą w Tarnowskich Górach.

b) zwiększenie do 95% zaangażowania kapitałowego „KOPEX” S.A. w spółce zależnej „KOPEX-Przedsiębiorstwo Budowy Szybów” S.A. z siedzibą w Bytomiu;

W wyniku prowadzonego procesu skupu akcji będących w posiadaniu byłych pracowników spółki „KOPEX-Przedsiębiorstwo Budowy Szybów” S.A. zgodnie z potwierdzeniem Domu Maklerskiego na dzień 20 stycznia 2014 roku „KOPEX” S.A. stał się posiadaczem 4.430.476 akcji spółki „KOPEX-Przedsiębiorstwo Budowy Szybów” S.A., co stanowi 95,0093% udziału w kapitale zakładowym. Działanie to jest zgodne z przyjętym planem restrukturyzacji organizacyjnej Grupy Kapitałowej „KOPEX” S.A. i dalszymi planowanymi działaniami zmierzającymi do osiągnięcia 100% zaangażowania kapitałowego.

c) zwiększenie do 100% zaangażowania kapitałowego spółki „KOPEX MACHINERY” S.A. w jej spółce zależnej „DOZUT-TAGOR” Sp. z o.o. z siedzibą w Zabrze;

W dniu 04.02.2014 roku Nadzwyczajne Zgromadzenie Wspólników „DOZUT-TAGOR” Sp. z o.o. podjęło uchwały w sprawie wyrażenia zgody na sprzedaż dwóch udziałów spółki „DOZUT-TAGOR” Sp. z o.o. na rzecz spółki „KOPEX MACHINERY” S.A. W dniu 05.03.2014 roku podpisane zostały stosowne umowy na mocy których udziały te stanowiące 0,02% udziału w kapitale zakładowym przeszły na „KOPEX MACHINERY” S.A. W dniu 12.03.2014 roku Sąd Rejonowy w Gliwicach, X Wydział Gospodarczy KRS dokonał wpisu o nabyciu udziałów „DOZUT-TAGOR” Sp. z o.o. przez „KOPEX MACHINERY” S.A. i tym samym osiągnięcie 100% zaangażowania kapitałowego w tej spółce. Dotychczas „KOPEX MACHINERY” S.A. posiadała 99,98% udziałów spółki „DOZUT-TAGOR” Sp. z o.o. Kontynuowane będą dalsze działania restrukturyzacyjne spółek o podobnym profilu działalności znajdujących się w GK KOPEX.

d) Utworzenie spółki „Taian KOPEX Coal Mining Equipment Service” Co, Ltd z siedzibą w Taian/Chiny i objęcie przez KOPEX Machinery S.A. 100% udziałów w tej spółce

Zarząd spółki zależnej „KOPEX Machinery” S.A. na mocy uchwały z dnia 17 kwietnia 2014 roku i pozytywnej opinii Rady Nadzorczej podjął decyzję o utworzeniu spółki w Chińskiej Republice Ludowej pod nazwą „Taian KOPEX Coal Mining Equipment Service” Co, Ltd w siedzibie spółki Shandong TAGAO Mining Machinery Equipment Manufacturing Co. Ltd. w Taian. Jedynym udziałowcem spółki jest „KOPEX Machinery” S.A. Przedmiotem działalności Spółki jest:

- serwis urządzeń produkcji „KOPEX Machinery” S.A. – gwarancyjny i pogwarancyjny,
- prowadzenie składu części zamiennych do obsługi gwarancyjnej i pogwarancyjnej,
- przeprowadzanie remontów urządzeń produkcji „KOPEX Machinery” S.A.,
- sprzedaż części zamiennych.

Utworzenie spółki związane jest z potrzebą serwisowania i remontów kombajnów ścianowych dostarczanych przez „KOPEX Machinery” S.A. na rynek chiński.

2) Procesy łączenia wybranych spółek z Grupy Kapitałowej „KOPEX” S.A.:**a) połączenie KOPEX MACHINERY S.A. (spółka przejmująca) i jej spółki zależnej Grupa Zarządzająca HBS Sp. z o.o. z siedzibą w Katowicach (spółka przejmowana);**

W ramach realizacji przyjętego programu restrukturyzacji organizacyjnej spółek Grupy Kapitałowej „KOPEX” S.A., celem uproszczenia struktury spółek Grupy KOPEX, Nadzwyczajne Walne Zgromadzenie KOPEX MACHINERY S.A. z siedzibą w Zabrze w dniu 20.01.2014 r. wyraziło zgodę na połączenie spółek: KOPEX MACHINERY S.A. z siedzibą w Zabrze (spółka przejmująca) i Grupa Zarządzająca HBS Sp. z o.o. z siedzibą w Katowicach (spółka przejmowana) zgodnie z planem połączenia z dnia 29.11.2013 r. opublikowanym w Monitorze Sądowym i Gospodarczym z dnia 04.12.2013 r., numer 238/2013 (4355), poz. 1730. Przedmiotowe połączenie następuje w trybie przepisu art. 492 §1 pkt.1) Kodeksu spółek handlowych, tj. poprzez przeniesienie całego majątku spółki przejmowanej na spółkę przejmującą (łączenie się poprzez przejęcie) z uwzględnieniem postanowień przepisu art. 516 §6 Kodeksu spółek handlowych, bez podwyższania kapitału zakładowego spółki przejmującej, zgodnie z przepisem art. 515 §1 Kodeksu spółek handlowych, bez dokonywania zmian statutu spółki przejmującej. W dniu 28.02.2014 roku Sąd Rejonowy w Gliwicach, X Wydział Gospodarczy KRS wydał postanowienie nr: GL.X NS-REJ.KRS/2093/14/247, na podstawie którego nastąpiło formalny wpis o połączeniu obu spółek.

3) Zbycia akcji/udziałów przez „KOPEX” S.A. bądź przez inne spółki z Grupy KOPEX, zawieszenia działalności bądź procesy likwidacyjne spółek GK „KOPEX” S.A. podjęte w ramach prowadzonego przez Emitenta procesu restrukturyzacji organizacyjnej i porządkowania składu spółek Grupy Kapitałowej „KOPEX” S.A.:

a) zbycie przez spółkę zależną Hansen Sicherheitstechnik AG z siedzibą w Monachium/Niemcy 50% udziałów spółki Hansen Electric spol.s.r.o. z siedzibą w Opawie/Republika Czeska;

Na wniosek Zarządu spółki HANSEN Sicherheitstechnik AG Nadzwyczajne Walne Zgromadzenie Akcjonariuszy spółki HANSEN Sicherheitstechnik AG w dniu 26.03.2014 roku podjęło uchwałę o wyrażeniu zgody na zbycie 50% udziałów spółki Hansen Electric s.r.o. z siedzibą w Opawie /Republika Czeska/ na rzecz dwóch osób fizycznych – dotychczasowych współudziałowców tej spółki. W dniu 28.03.2014 roku zawarte zostały umowy sprzedaży udziałów spółki Hansen Electric s.r.o. i tym samym spółka ta nie wchodzi już w skład Grupy HANSEN i Grupy KOPEX. Przedmiotem działalności tej spółki była produkcja wyposażenia elektroenergetycznego w obudowie przeciwybuchowej. Działanie to zgodne jest z przyjętym planem optymalizacji organizacyjnej i majątkowej spółek Grupy Kapitałowej KOPEX S.A.

b) zbycie przez „KOPEX” S.A. 100% udziałów w spółce „KOPEX-FAMAGO” Sp. z o.o. z siedzibą we Wrocławiu

Na podstawie zawartej umowy sprzedaży doszło do zbycia przez „KOPEX” S.A. wszystkich 7.240 posiadanych udziałów w spółce zależnej KOPEX-FAMAGO Sp. z o.o. z siedzibą we Wrocławiu na rzecz podmiotu spoza Grupy Kapitałowej KOPEX S.A. O powyższej transakcji Zarząd „KOPEX” S.A. poinformował w raporcie bieżącym nr 55/2014 z dnia 09 lipca 2014 roku. Decyzja o zbyciu udziałów w KOPEX-FAMAGO Sp. z o.o. stanowi element restrukturyzacji Grupy Kapitałowej KOPEX S.A. zgodnie z treścią przyjętego przez Zarząd „KOPEX” S.A. w listopadzie 2013 roku „Programu Restrukturyzacji Organizacyjnej Grupy Kapitałowej „KOPEX” S.A. na lata 2013-2016”.

c) zbycie przez spółkę zależną KOPEX MIN – LIV AD z siedzibą w Niszu/Republika Serbska 100% udziałów spółki KOPEX MIN – Usługi d.o.o. z siedzibą w Niszu/Republika Serbska

W dniu 28 lipca 2014 roku Nadzwyczajne Walne Zgromadzenie Akcjonariuszy spółki zależnej KOPEX MIN – LIV AD z siedzibą w Niszu/Republika Serbska podjęło uchwałę wyrażającą zgodę na sprzedaż 100% udziałów spółki KOPEX MIN – Usługi d.o.o. z siedzibą w Niszu/Republika Serbska (spółka pośrednio zależna od „KOPEX” S.A.). Dnia 29 lipca 2014 roku zawarta została umowa zbycia udziałów spółki KOPEX MIN – Usługi d.o.o. na rzecz osoby fizycznej. Działanie to wynika z realizacji przyjętego planu optymalizacji organizacyjnej i majątkowej spółek Grupy Kapitałowej KOPEX S.A.

d) likwidacja spółki KOPEX GmbH z siedzibą w Moers/Niemcy

W dniu 05 czerwca 2014 roku Zgromadzenie Wspólników Spółki KOPEX GmbH z siedzibą w Moers (Niemcy) podjęło uchwałę o rozwiązaniu Spółki z dniem 30 czerwca 2014 roku i o powołaniu Pana Karola Zająca na likwidatora. Jedynym udziałowcem spółki KOPEX GmbH jest „KOPEX” S.A. Spółka ta została utworzona w celu prowadzenia działalności, głównie usługowej na rynku niemieckim w okresie prowadzenia przez „KOPEX” S.A. na tym rynku działalności gospodarczej, a w związku z zaniechaniem w latach późniejszych tej działalności, istnienie KOPEX GmbH stało się bezprzedmiotowe. Spółka KOPEX GmbH nie posiada żadnego majątku, nie ma żadnych zobowiązań wobec wierzycieli i w ostatnich latach nie prowadziła żadnej aktywności gospodarczej. Działania podjęte w celu rozwiązania spółki KOPEX GmbH są jednym z elementów prowadzonego programu restrukturyzacji majątkowej i organizacyjnej w Grupie KOPEX.

4) Inne zdarzenia w ramach Grupy, które wystąpiły w okresie od stycznia br. do dnia publikacji niniejszego raportu półrocznego:

a) zmiana firmy spółki „KOPEX Electric Systems” Spółka Akcyjna na „Elgór+Hansen” Spółka Akcyjna;

W dniu 29.01.2014 roku Nadzwyczajne Walne Zgromadzenie „KOPEX Electric Systems” S.A. na wniosek Zarządu tej spółki podjęło uchwałę o zmianie firmy spółki „KOPEX Electric Systems” S.A. na „Elgór+Hansen” S.A. Wpis zmiany firmy spółki w KRS nastąpił w dniu 03.03.2014 roku na podstawie postanowienia Sądu Rejonowego Katowice-Wschód w Katowicach, Wydział VIII Gospodarczy KRS nr: KA.VIII NS-REJ.KRS/006373/14/192.

b) zmiana firmy spółki „EL-GÓR” S.A. na „KOPEX Electric Systems” Spółka Akcyjna;

W dniu 06.03.2014 roku Nadzwyczajne Walne Zgromadzenie „EL-GÓR” S.A. na wniosek Zarządu Spółki podjęło uchwałę o zmianie firmy spółki „EL-GÓR” S.A. na „Kopex Electric Systems” S.A. Rejestracja zmiany firmy spółki nastąpiła w dniu 20.03.2014 roku na podstawie postanowienia Sądu Rejonowego Katowice-Wschód w Katowicach, Wydział VIII Gospodarczy KRS nr: KA.VIII NS-REJ.KRS/008091/14/871.

c) zmiana firmy spółki „KOPEX AFRICA” (Pty) Ltd na „HANSEN AND GENWEST” (Pty) Ltd;

W dniu 09 maja 2014 roku Nadzwyczajne Zgromadzenie Wspólników spółki „KOPEX AFRICA” (Pty) Ltd podjęło uchwałę o zmianie firmy spółki „KOPEX AFRICA” (Pty) Ltd na „HANSEN AND GENWEST” (Pty) Ltd. Aktualnie trwają formalno-prawne procedury związane z rejestracją zmiany firmy Spółki.

d) zakończenie prowadzenia przez „KOPEX” S.A. działalności w zakresie obrotu energią elektryczną

Dnia 05 czerwca 2014 roku Prezes Urzędu Regulacji Energetyki na wniosek „KOPEX” S.A. wydał decyzję o cofnięciu koncesji na obrót energią elektryczną z dnia 25 lutego 2009r. nr OEE/538/9238/W/2/2008/PJ. O decyzji Zarządu o zakończeniu działalności koncesjonowanej obrotu energią elektryczną „KOPEX” S.A. poinformował w raporcie rocznym R/2014 opublikowanym w dniu 30 kwietnia 2014 roku. Bezpośrednimi powodami podjęcia tej decyzji były dwa czynniki, a mianowicie: uzyskiwane stosunkowo niskie wskaźniki rentowności brutto realizowanej sprzedaży w tym segmencie działalności oraz wymagane duże zaangażowanie środków finansowych niezbędnych dla prowadzenia tej działalności, co nie pozostawało bez wpływu na poziom wskaźników Grupy KOPEX.

e) projekt kopalni węgla kamiennego na obszarze koncesyjnym Oświęcim-Polanka;

Projekt, którego celem jest budowa podziemnej kopalni węgla kamiennego na obszarze koncesyjnym Oświęcim-Polanka realizowany jest przez spółkę zależną „KOPEX-EX-COAL” Sp. z o.o. z siedzibą w Katowicach w ramach prowadzonej działalności.

Z uwagi na wagę i znaczenie tego projektu dla całej Grupy KOPEX Zarząd Emitenta zwrócił się do Rady Nadzorczej z wnioskiem o zaopiniowanie projektu budowy kopalni. Rada Nadzorcza „KOPEX” S.A. w dniu 14.11.2013 r. po zapoznaniu się z raportem przygotowanym i zaprezentowanym przez ekspertów zewnętrznych, a także uwzględniając przedstawione uzasadnienie - podjęła uchwałę o pozytywnym zaopiniowaniu przedmiotowego projektu i zobowiązała do stałego jego monitorowania i informowania o dalszych postępach. O powyższej opinii Rady Nadzorczej Emitent poinformował publicznie w raportach bieżących nr 74 i nr 76 z dnia 19.11.2013 r.

Zgodnie z harmonogramem terminowym i założonymi kamieniami milowymi kontynuowane są dalsze prace nad powyższym projektem. Aktualnie realizowane są procesy związane z uzyskaniem koncesji na wydobywanie kopalini ze złóż oraz pozyskaniem źródeł finansowania tej inwestycji.

Główne inwestycje Grupy Kapitałowej Emitenta w finansowy i rzeczowy majątek trwały za okres I półrocza 2014 roku przedstawia poniższa tablica:

W TYS. PLN.

INWESTYCJE	Wartość
1. Maszyny i urządzenia	69.870
2. Wartości niematerialne	13.795
3. Akwizycje i przejęcia	1.302
4. Budynki i nieruchomości	1.238
5. Inne	1.310
Razem	87.515

Grupa Kapitałowa w okresie I półrocza 2014 roku poniosła koszty amortyzacji posiadanych zasobów w wysokości 74.869 tys. zł. Dokonane inwestycje były finansowane ze środków własnych Spółek oraz z zewnętrznych źródeł finansowania (kredyty bankowe, pożyczki).

4. WSKAZANIE AKCJONARIUSZY POSIADAJĄCYCH BEZPOŚREDNIO LUB POŚREDNIO PRZEZ PODMIOTY ZALEŻNE CO NAJMNIEJ 5% OGÓLNEJ LICZBY GŁOSÓW NA WALNYM ZGROMADZENIU EMITENTA NA DZIEŃ PRZEKAZANIA RAPORTU PÓŁROCZNEGO ORAZ WSKAZANIE ZMIAN W STRUKTURZE WŁASNOŚCI ZNA CZNYCH PAKIETÓW AKCJI EMITENTA W OKRESIE OD PRZEKAZANIA POPRZEDNIEGO RAPORTU KWARTALNEGO

4.1. AKCJONARIUSZE POSIADAJĄCY BEZPOŚREDNIO LUB POŚREDNIO PRZEZ PODMIOTY ZALEŻNE CO NAJMNIEJ 5% OGÓLNEJ LICZBY GŁOSÓW NA WALNYM ZGROMADZENIU EMITENTA NA DZIEŃ PRZEKAZANIA RAPORTU PÓŁROCZNEGO

Kapitał zakładowy „KOPEX” S.A. wynosi 74.332.538,00 PLN i dzieli się na 74.332.538 akcji zwykłych na okaziciela, o wartości nominalnej 1,00 zł każda, w tym:

- a) 19.892.700 akcji zwykłych na okaziciela serii A,
- b) 47.739.838 akcji zwykłych na okaziciela serii B oraz
- c) 6.700.000 akcji zwykłych na okaziciela serii C.

Brak jest akcji uprzywilejowanych co do głosu. Akcje „KOPEX” S.A. są notowane na Gieldzie Papierów Wartościowych w Warszawie S.A. od dnia 4 czerwca 1998 roku (ISIN: KPX PLKOPEX00018, Rynek/Segment: podstawowy, Sektor: przemysł elektromaszynowy, Indeks: WIG50).



Według posiadanych przez Emitenta informacji i zawiadomień na dzień przekazania raportu półrocznego akcjonariuszami posiadającymi bezpośrednio lub pośrednio, co najmniej 5% ogólnej liczby głosów na walnym zgromadzeniu „KOPEX” S.A. są:

AKCJONARIUSZ	liczba posiadanych akcji	% udział w kapitale zakładowym „KOPEX” S.A.	ogólna liczba głosów na WZA	% głosów na WZA
Krzysztof Jędrzejewski (z podmiotami zależnymi)	43 892 956 ¹⁾	59,05%	43 892 956	59,05%
TDJ S.A. (pośrednio poprzez podmioty zależne)	7 433 000 ²⁾	9,99%	7 433 000	9,99%
Pozostali Akcjonariusze – Free Float	23 006 582	30,96%	23 006 582	30,96%

Źródło: Spółka.

Uwagi:

¹⁾ Łączny stan posiadania akcji „KOPEX” S.A. przez Akcjonariusza większościowego Pana Krzysztofa Jędrzejewskiego wraz z podmiotami zależnymi (bezpośrednio i pośrednio) zgodnie z ostatnim zawiadomieniem z dnia 19.11.2013r. otrzymanym przez Spółkę i KNF od Pana Krzysztofa Jędrzejewskiego w trybie Art.160 ust.1 pkt.1) ustawy o obrocie instrumentami finansowymi (raport bieżący Nr 75/2013 z dnia 19 listopada 2013 roku) w tym:

- bezpośrednio posiada 43.310.175 akcji stanowiących 58,27% udziału w kapitale zakładowym „KOPEX” S.A. i uprawniających do 43.310.175 głosów na walnym zgromadzeniu „KOPEX” S.A., co stanowi 58,27% ogólnej liczby głosów.

²⁾ Spółka TDJ S.A. z siedzibą w Katowicach łącznie posiada pośrednio poprzez swoje podmioty zależne 7.433.000 akcji „KOPEX” S.A., stanowiących 9,99% udziału w kapitale zakładowym „KOPEX” S.A. i uprawniających do 7.433.000 głosów na walnym zgromadzeniu „KOPEX” S.A., co stanowi 9,99% ogólnej liczby głosów, w tym:

- Spółka ZEH Sp. z o.o. SKA z siedzibą w Wieszowie posiada bezpośrednio 4.720.000 akcji „KOPEX” S.A., stanowiących 6,35% udziału w kapitale zakładowym „KOPEX” S.A. i uprawniających do 4.720.000 głosów na walnym zgromadzeniu „KOPEX” S.A., co stanowi 6,35% ogólnej liczby głosów;

- Spółka GALANTINE Sp. z o.o. z siedzibą w Warszawie posiada bezpośrednio 2.713.000 akcji „KOPEX” S.A., stanowiących 3,64% udziału w kapitale zakładowym „KOPEX” S.A. i uprawniających do 2.713.000 głosów na walnym zgromadzeniu „KOPEX” S.A., co stanowi 3,64% ogólnej liczby głosów.

Większościowym akcjonariuszem Spółki TDJ S.A. jest Pan Tomasz Domogała, który pośrednio poprzez wyżej wskazane podmioty zależne od TDJ S.A. posiada 7.433.000 akcji stanowiących 9,99% udziału w kapitale zakładowym „KOPEX” S.A. i uprawniających do 7.433.000 głosów na walnym zgromadzeniu „KOPEX” S.A., co stanowi 9,99% ogólnej liczby głosów.

O powyższym Emitent poinformował publicznie w raportach bieżących Nr 1/2014, 2/2014 i 3/2014 z dnia 3 stycznia 2014 r. oraz w raporcie bieżącym Nr 5/2014 z dnia 8 stycznia 2014 r. o zmianie stanu posiadania akcji KOPEX S.A. przez ING OFE zgodnie z otrzymanymi zawiadomieniami w trybie Art.160 ust.1 pkt.1) ustawy o obrocie instrumentami finansowymi.

4.2. WSKAZANIE ZMIAN W STRUKTURZE WŁASNOŚCI ZNACZNYCH PAKIETÓW AKCJI EMITENTA W OKRESIE OD PRZEKAZANIA POPRZEDNIEGO RAPORTU KWARTALNEGO

W okresie od przekazania poprzedniego raportu kwartalnego tj. raportu QSr-I/2014 w dniu 13 maja 2014r. do dnia publikacji raportu półrocznego PSr/2014 w strukturze własności znacznych pakietów nie zaszły żadne zmiany.

5. ZESTAWIENIE STANU POSIADANIA AKCJI EMITENTA LUB UPRAWNIEŃ DO NICH PRZEZ OSOBY ZARZĄDZAJĄCE I NADZORUJĄCE EMITENTA NA DZIEŃ PRZEKAZANIA RAPORTU PÓŁROCZNEGO WRAZ ZE WSKAZANIEM ZMIAN W STANIE POSIADANIA, W OKRESIE OD PRZEKAZANIA POPRZEDNIEGO RAPORTU KWARTALNEGO

5.1. STAN POSIADANIA AKCJI EMITENTA LUB UPRAWNIEŃ DO NICH PRZEZ OSOBY ZARZĄDZAJĄCE EMITENTA NA DZIEŃ PRZEKAZANIA RAPORTU PÓŁROCZNEGO

Imię i Nazwisko	Funkcja w Zarządzie „KOPEX” S.A.	Łączna liczba posiadanych akcji „KOPEX” S.A.	Zmiany w stanie posiadania akcji „KOPEX” S.A. w okresie od przekazania poprzedniego raportu kwartalnego
Józef Wolski	Prezes Zarządu	nie posiada	bez zmian ¹⁾
Piotr Broncel	Członek Zarządu	nie posiada	bez zmian ¹⁾
Andrzej Meder	Członek Zarządu	nie posiada	bez zmian ¹⁾
Joanna Węgrzyn	Członek Zarządu	nie posiada	bez zmian ¹⁾

Źródło: Spółka

Uwaga:

☞ ¹⁾ stan posiadania akcji Emitenta **bez zmian** w okresie od przekazania ostatniego raportu kwartalnego QSr-1/2014 w dniu 13 maja 2014 roku.

5.2. STAN POSIADANIA AKCJI EMITENTA LUB UPRAWNIEŃ DO NICH PRZEZ OSOBY NADZORUJĄCE EMITENTA NA DZIEŃ PRZEKAZANIA RAPORTU PÓŁROCZNEGO

Imię i Nazwisko	Funkcja w Radzie Nadzorczej „KOPEX” S.A.	Łączna liczba posiadanych akcji „KOPEX” S.A.	Zmiany w stanie posiadania akcji „KOPEX” S.A. w okresie od przekazania poprzedniego raportu kwartalnego
Krzysztof Jędrzejewski	Przewodniczący Rady Nadzorczej	43.892.956 ¹⁾	bez zmian ²⁾
Michał Rogatko	Wiceprzewodniczący Rady Nadzorczej	nie posiada	bez zmian ²⁾
Bogusław Bobrowski	Sekretarz Rady Nadzorczej	nie posiada	bez zmian ²⁾
Andrzej Sikora	Członek Rady Nadzorczej	nie posiada	bez zmian ²⁾
Józef Dubiński	Członek Rady Nadzorczej	nie posiada	bez zmian ²⁾

Źródło: Spółka

Uwaga:

☞ ¹⁾ Łączny stan posiadania akcji KOPEX S.A. wraz z podmiotami zależnymi (bezpośrednio i pośrednio) przez Pana Krzysztofa Jędrzejewskiego, w tym bezpośrednio posiada 43.310.175 akcji stanowiących 58,27% udziału w kapitale zakładowym KOPEX S.A. i uprawniających do 43.310.175 głosów na walnym zgromadzeniu KOPEX S.A., co stanowi 58,27% ogólnej liczby głosów;

☞ ²⁾ stan posiadania akcji Emitenta **bez zmian** w okresie od przekazania ostatniego raportu kwartalnego QSr-1/2014 w dniu 13 maja 2014 roku.

6. INFORMACJE, KTÓRE ZDANIEM EMITENTA SĄ ISTOTNE DLA OCENY JEGO I JEDNOSTEK ZALEŻNYCH W TYM: SYTUACJI KADROWEJ, MAJĄTKOWEJ, FINANSOWEJ, WYNIKU FINANSOWEGO I ICH ZMIAN ORAZ INFORMACJE, KTÓRE SĄ ISTOTNE DLA OCENY MOŻLIWOŚCI REALIZACJI ZOBOWIĄZAŃ PRZEZ EMITENTA I JEDNOSTKI ZALEŻNE

WYNIKI JEDNOSTKOWE

Sytuacja kadrowa

Polityka kadrowa KOPEX S.A. jest ściśle powiązana z polityką kadrową Grupy Kapitałowej. Dostosowano strukturę organizacyjną Spółki do aktualnych potrzeb, wynikających z uwarunkowań wewnętrznych i zewnętrznych.

Zatrudnienie przedstawiało się następująco:

OSOBY

	30.06.2014	31.12.2013
PRACOWNICY UMYŚLOWI	214	221
PRACOWNICY FIZYCZNI	37	22
OGÓŁEM	251	243

KOMENTARZ DO SYTUACJI FINANSOWEJ

Wartość sumy bilansowej na koniec I półrocza 2014 roku wynosiła 1.893.154 tys. zł. i w stosunku do końca roku 2013 zwiększyła się o 158.223 tys. zł., tj. 9,1%. Głównymi czynnikami powodującymi zwiększenie sumy bilansowej był wzrost wartości aktywów w grupie aktywów obrotowych o 132.829 tys. zł., tj. 50,2% (wzrost zapasów o 170,7%; wzrost krótkoterminowych należności z tytułu dostaw i usług o 11,5%; wzrost pozostałych krótkoterminowych należności o 384,9%; wzrost krótkoterminowych należności leasingowych o 6,8%, wzrost aktywów z tytułu umów o usługi budowlane o 256,3%) oraz zwiększenie aktywów trwałych o 25.394 tys. zł., tj. 1,7% (zwiększenie pozostałych długoterminowych aktywów o 2,6%).

W zobowiązaniach i kapitale własnym notuje się zwiększenie w grupie kapitałów własnych o 78.429 tys. zł. oraz zmniejszenie wartości zobowiązań długoterminowych o 9.144 tys. zł., tj. 22,7% (zmniejszenie wartości kredytów i pożyczek długoterminowych o 27,8%) oraz zwiększenie zobowiązań krótkoterminowych o 88.938 tys. zł., tj. 35,9% (zwiększenie wartości kredytów i pożyczek krótkoterminowych o 70,2%; zwiększenie zobowiązań krótkoterminowych z tytułu dostaw i usług o 39,0%; zwiększenie rozliczeń międzyokresowych o 21,9%).

JEDNOSTKOWY RACHUNEK ZYSKÓW I STRAT

W I półroczu 2014 roku przychody ze sprzedaży Emitenta osiągnęły poziom 218.342 tys. zł., i były wyższe od wykonania w analogicznym okresie ubiegłego roku o 9.261 tys. zł., tj. 4,4%.

W okresie od stycznia do czerwca 2014 roku uzyskano przychody ze sprzedaży eksportowej w wysokości 207.873 tys. zł., w tym:

- sprzedaż maszyn i urządzeń górniczych do Argentyny, Bośni i Hercegowiny, Chin, Rosji, Rumunii, Serbii, Turcji oraz Ukrainy w wysokości 164.604 tys. zł.;
- sprzedaż surowców masowych (węgiel) w wysokości 25.008 tys. zł. do Austrii, Hiszpanii, Słowacji oraz Szwecji;
- usługi górnicze w wysokości 18.199 tys. zł. realizowane we Francji oraz Turcji;
- pozostała sprzedaż zrealizowana w Niemczech oraz Bośni i Hercegowinie w wysokości 62 tys. zł.

Na rynku krajowym za okres styczeń-czerwiec 2014 roku, uzyskano przychody ze sprzedaży w wysokości 10.469 tys. zł. na które składają się:

- sprzedaż maszyn i urządzeń górniczych w wysokości 738 tys. zł.;
- sprzedaż węgla w wysokości 1.066 tys. zł.;
- pozostała sprzedaż (dzierżawa, najem, obsługa księgowo, obsługa finansowa, usługi informatyczne, usługi logistyczne, kontrola wewnętrzna) w wysokości 8.665 tys. zł.;

Zysk brutto na sprzedaży w I półroczu 2014 roku wyniósł 24.621 tys. zł., w stosunku do wyniku uzyskanego w analogicznym okresie roku ubiegłego zwiększył się o 16.601 tys. zł.

Koszty sprzedaży wyniosły w I półroczu 2014 roku 6.871 tys. zł. - ich poziom jest o 5.323 tys. zł. wyższy w stosunku do wykonania analogicznego okresu roku poprzedniego.

Koszty ogólnego zarządu wyniosły w I półroczu 2014 roku 13.210 tys. zł. - ich poziom jest o 160 tys. zł. wyższy w stosunku do wykonania analogicznego okresu roku poprzedniego.

Pozostałe przychody i koszty oraz zyski (straty) w analizowanym okresie przedstawiają się następująco (w tys. zł):

- pozostałe przychody:

	I-II Q 2014	I-II Q 2013
Dywidendy	80.289	55.961
Dotacje	1.333	105
Rozwiązanie rezerw z lat poprzednich	286	-
Odszkodowania, kary umowne, zwrot kosztów sądowych	337	85
Rozwiązanie odpisów z tytułu aktualizacji wartości aktywów	102	-
Umorzone zobowiązania	88	397
Pozostałe	79	46
RAZEM	82.514	56.594

- pozostałe koszty

	I-II Q 2014	I-II Q 2013
Utworzone rezerwy	450	-
Koszty sądowe, zastępstwa procesowe, kary, odszkodowania	305	526
Należności odpisane	171	1
Utworzone odpisy z tytułu aktualizacji aktywów	-	998
Pozostałe	147	128
RAZEM	1.073	1.653

- pozostałe zyski (straty)

	I-II Q 2014	I-II Q 2013
Wynik na transakcjach walutowych (dla których nie prowadzi się rachunkowości z zabezpieczeń)	-6	-83
Wycena transakcji walutowych (dla których nie prowadzi się rachunkowości zabezpieczeń)	774	-1 684
Różnice kursowe (za wyjątkiem dotyczących kredytów i pożyczek)	-20	5.996
Wynik ze sprzedaży i likwidacji środków trwałych	25	39
Wynik ze sprzedaży aktywów finansowych (akcji, obligacji)	-7.442	-
Aktualizacja wartości inwestycji (wycena pożyczek, rozrachunków długoterminowych, akcji)	-472	380
Pozostałe	-33	-197
RAZEM	-7.174	4.451

Za styczeń-czerwiec 2014 roku Spółka uzyskała wynik na działalności operacyjnej w wysokości 78.807 tys. zł.

Przychody i koszty finansowe w analizowanym okresie przedstawiają się następująco (w tys. zł):

- przychody finansowe:

	I-II Q 2014	I-II Q 2013
Odsetki	5.311	6.997
Dodatnie saldo różnic kursowych (dot. działalności finansowej)	648	1.663
Inne w tym:	2.733	2.007
<ul style="list-style-type: none"> prowijze za udostępnienie limitów, udzielonych poręczeń i gwarancji 	2.578	1.997
<ul style="list-style-type: none"> rozwiązanie rezerwy na koszty finansowe 	145	-
<ul style="list-style-type: none"> rozwiązanie odpisów aktualizujących należności finansowe 	-	7
<ul style="list-style-type: none"> pozostałe 	10	3
RAZEM	8.692	10.667

• koszty finansowe:

	I-II Q 2014	I-II Q 2013
Odsetki	3.774	7.604
Ujemne saldo różnic kursowych (dot. działalności finansowej)	-	-
Inne, w tym:	1.291	2.928
• prowizje od poręczeń, gwarancji, kredytów	1.227	2.909
• odpisy aktualizujące należności finansowe	64	-
• pozostałe	-	19
RAZEM	5.065	10.532

Emitent w okresie od stycznia do czerwca 2014 r. uzyskał dodatnie saldo na działalności finansowej w wysokości 3.627 tys. zł.

Emitent za I półrocze 2014 roku uzyskał zysk netto w wysokości **80.515 tys. zł.**

Możliwości realizacji zobowiązań

Sytuacja ekonomiczno-finansowa Spółki znajduje odzwierciedlenie we wskaźnikach płynności finansowej, które wynoszą odpowiednio:

	30.06.2014	31.12.2013
• płynność bieżąca	1,26	1,15
• płynność szybka	1,25	1,15
• płynność gotówkowa	0,05	0,09

Obecny poziom wskaźników płynności nie wskazuje na ryzyko utraty możliwości bieżącego regulowania zobowiązań krótkoterminowych.

WYNIKI SKONSOLIDOWANE

SYTUACJA KADROWA

Zatrudnienie w Grupie Kapitałowej KOPEX S.A. przedstawiało się następująco:

OSOBY

	30.06.2014	31.12.2013
PRACOWNICY UMYSŁOWI	1.676	1.696
PRACOWNICY FIZYCZNI	3.312	3.381
OGÓŁEM	4.988	5.077

SEGMENTY OPERACYJNE

Informacja o skonsolidowanych segmentach operacyjnych w podziale branżowym oraz geograficznym ujęta jest w punkcie 10 Śródrocznego Skonsolidowanego i Jednostkowego Sprawozdania Finansowego Kopex S.A.

KOMENTARZ DO SYTUACJI FINANSOWEJ

Skonsolidowane przychody netto ze sprzedaży produktów, towarów i materiałów Grupy Kapitałowej za I półrocze 2014 roku wyniosły 750.579 tys. zł. Wyniki te są korzystniejsze od wyników jakie grupa wypracowała w analogicznym okresie 2013 roku. Wzrost przychodów ze sprzedaży wyniósł w analizowanym okresie 121.304 tys. zł., tj. 19,3%.

Struktura przychodów, wyniku brutto ze sprzedaży i wyniku operacyjnego segmentu GÓRNICtwo:

W TYS. PLN.

	Usługi górnicze		Produkcja i sprzedaż maszyn i urządzeń dla górnictwa podziemnego		Produkcja i sprzedaż maszyn i urządzeń dla górnictwa odkrywkowego		Produkcja i sprzedaż maszyn i urządzeń elektrycznych i elektronicznych		Odlewy	
	I-II Q 2014	I-II Q 2013	I-II Q 2014	I-II Q 2013	I-II Q 2014	I-II Q 2013	I-II Q 2014	I-II Q 2013	I-II Q 2014	I-II Q 2013
Przychody segmentu	177 725	148 529	411 196	345 177	14 493	19 989	76 223	57 499	10 619	10 096
Wynik segmentu - wynik brutto ze sprzedaży	31 496	27 042	79 173	39 052	-1 649	-4 982	22 714	20 247	5 263	2 451
Wynik operacyjny segmentu	22 801	18 229	51 596	9 833	-14 487	-10 519	11 348	7 554	2 816	278

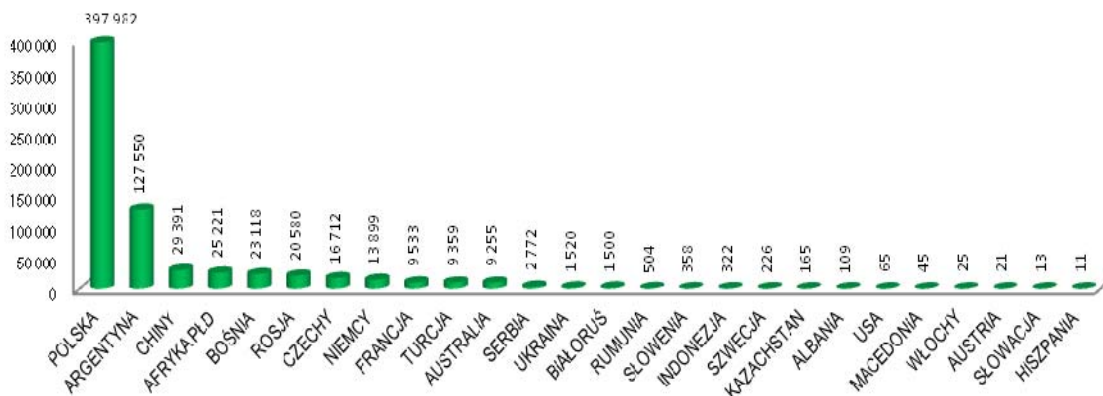
Struktura geograficzna przychodów segmentu GÓRNICtwo:

W TYS. PLN.

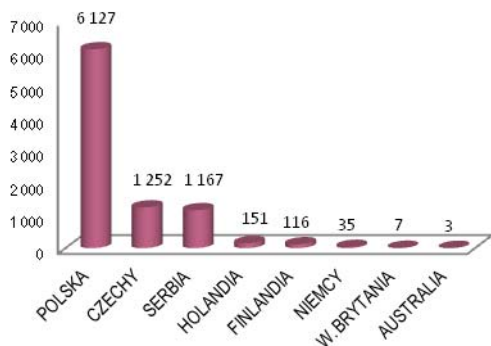
	Usługi górnicze		Produkcja i sprzedaż maszyn i urządzeń dla górnictwa podziemnego		Produkcja i sprzedaż maszyn i urządzeń dla górnictwa odkrywkowego		Produkcja i sprzedaż maszyn i urządzeń elektrycznych i elektronicznych		Odlewy	
	I-II Q 2014	I-II Q 2013	I-II Q 2014	I-II Q 2013	I-II Q 2014	I-II Q 2013	I-II Q 2014	I-II Q 2013	I-II Q 2014	I-II Q 2013
AFRYKA PŁD	-	-	-	-	-	-	25 221	19 452	-	-
ARGENTYNA	-	-	127 550	48 386	-	-	-	-	-	-
AUSTRALIA	-	-	9 255	7 451	-	-	-	-	-	-
AUSTRIA	-	-	-	-	-	-	-	-	21	-
BIALORUŚ	-	-	-	-	-	-	1 500	-	-	-
BOŚNIA	-	-	22 440	42 578	-	-	-	-	678	478
CHINY	-	-	29 391	13 412	-	-	-	-	-	-
CZECHY	-	11 300	13 507	5 802	-	-	3 205	3 873	-	-
FRANCJA	9 533	5 756	-	-	-	-	-	-	-	-
HISZPANIA	-	-	11	-	-	-	-	29	-	-
NIEMCY	1 805	2 629	-	194	1 093	7 116	11 001	1 220	-	-
NORWEGIA	-	-	-	-	-	3 670	-	-	-	-
POLSKA	156 907	118 997	188 936	136 051	13 215	8 221	32 103	32 277	6 821	5 090
ROSJA	-	-	17 626	91 065	-	-	2 954	485	-	-
SERBIA	-	-	-	-	185	982	-	-	2 587	4 182
SŁOWACJA	-	-	-	-	-	-	13	13	-	-
SZWECJA	-	-	-	-	-	-	226	150	-	-
TURCJA	9 133	9 338	226	-	-	-	-	-	-	-
UKRAINA	-	-	1 520	-	-	-	-	-	-	-
POZOSTAŁE	347	509	734	238	-	-	-	-	512	346
RAZEM	177 725	148 529	411 196	345 177	14 493	19 989	76 223	57 499	10 619	10 096

Strukturę geograficzną przychodów z poszczególnych segmentów sprzedaży za I półrocze 2014 roku prezentują poniższe rysunki (w tys. zł):

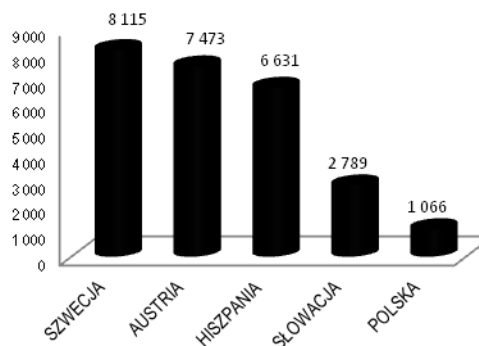
Górnictwo
udział w sprzedaży ogółem 92,0%



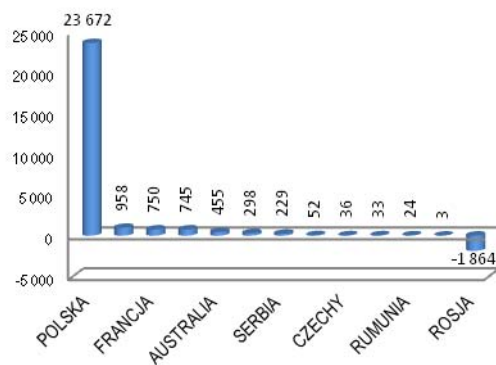
Produkcja i sprzedaż maszyn i urządzeń dla przemysłu
udział w sprzedaży ogółem 1,2%



Sprzedaż węgla
udział w sprzedaży ogółem 3,5%



Pozostała sprzedaż
udział w sprzedaży ogółem 3,3%



Skonsolidowany zysk brutto na sprzedaży w I półroczu 2014 roku wyniósł 150.132 tys. zł., w stosunku do wyniku uzyskanego w analogicznym okresie roku ubiegłego zwiększył się o 62.892 tys. zł., tj. o 72,1%.

Koszty sprzedaży wyniosły w I półroczu 2014 roku 25.262 tys. zł. - ich poziom jest o 11.134 tys. zł. wyższy w stosunku do wykonania analogicznego okresu roku poprzedniego.

Koszty ogólnego zarządu wyniosły w I półroczu 2014 roku 62.051 tys. zł. - ich poziom jest o 1.990 tys. zł. niższy w stosunku do wykonania analogicznego okresu roku poprzedniego.

Pozostałe przychody i koszty oraz zyski (straty) w analizowanym okresie przedstawiają się następująco (w tys. zł):

- pozostałe przychody:

	I-II Q 2014	I-II Q 2013
Odszkodowania, kary oraz koszty sądowe	12.683	1.940
Dotacje	1.383	212
Sprzedaż usług socjalnych	213	150
Umorzone zobowiązania	95	440
Rozwiązanie rezerw z lat poprzednich	-	390
Inne	809	1.320
RAZEM	15.183	4.452

- pozostałe koszty:

	I-II Q 2014	I-II Q 2013
Utworzone odpisy z tytułu aktualizacji wartości aktywów niefinansowych	5.080	2.706
Kary, koszty sądowe, odszkodowania	1.709	1.559
Koszt utrzymania obiektów socjalnych	738	619
Złomowanie składników majątku obrotowego	573	842
Należności spisane	261	-
Utworzone rezerwy	204	-
Renty wyrównawcze	34	167
Koszty zaniechanych prac rozwojowych	-	28
Inne	1.218	1.542
RAZEM	9.817	7.463

- pozostałe zyski (straty)

	I-II Q 2014	I-II Q 2013
Wynik na transakcjach walutowych (dla których nie prowadzi się rachunkowości z zabezpieczeń)	871	1.243
Wycena transakcji walutowych (dla których nie prowadzi się rachunkowości zabezpieczeń)	158	-1.121
Różnice kursowe (za wyjątkiem dotyczących kredytów i pożyczek)	4.984	7.572
Wynik ze sprzedaży i likwidacji środków trwałych	2.692	7.154
Wynik ze sprzedaży aktywów finansowych (akcji, obligacji)	1.560	-
Aktualizacja wartości inwestycji (wycena pożyczek, rozrachunków długoterminowych, akcji)	-603	98
Pozostałe	-2.400	-282
RAZEM	7.262	14.664

W I półroczu 2014 roku Grupa Kapitałowa uzyskała wynik na działalności operacyjnej w wysokości 75.447 tys. zł., w stosunku do wyniku uzyskanego w analogicznym okresie roku ubiegłego zwiększył się o 54.723 tys. zł.

Przychody i koszty finansowe w analizowanym okresie przedstawiają się następująco (w tys. zł.):

- przychody finansowe:

	I-II Q 2014	I-II Q 2013
Odsetki	4.928	10.055
Inne, w tym:	480	444
• rozwiązanie rezerw na koszty finansowe	138	130
• rozwiązanie odpisów aktualizujących	-	162
• pozostałe	342	152
RAZEM	5.408	10.499

- koszty finansowe:

	I-II Q 2014	I-II Q 2013
Odsetki	11.801	19.840
Inne, w tym:	1.417	2.237
• prowizje od poręczeń, gwarancji i kredytów	493	909
• utworzenie odpisów aktualizujących należności	222	-
• pozostałe	702	1.328
RAZEM	13.218	22.077

Sytuacja finansowa Grupy Kapitałowej znajduje odzwierciedlenie we wskaźnikach płynności finansowej, które wynoszą odpowiednio:

	30.06.2014	31.12.2013
• wskaźnik płynności bieżącej	1,60	1,44
• wskaźnik płynności szybkiej	1,20	1,06
• wskaźnik płynności gotówkowej	0,09	0,11

Obecny poziom wskaźników płynności nie wskazuje na ryzyko utraty możliwości bieżącego regulowania zobowiązań krótkoterminowych.

Wynik finansowy netto Grupy Kapitałowej został ustalony na poziomie przychodów i kosztów poszczególnych jednostek tworzących Grupę z wyłączeniem przychodów i kosztów oraz niezrealizowanych zysków pomiędzy jednostkami objętymi konsolidacją.

Skonsolidowany zysk brutto za styczeń-czerwiec 2014 roku, wyniósł 71.498 tys. zł.

Za I półrocze 2014 roku Grupa Kapitałowa wypracowała zysk netto przypadający akcjonariuszom spółki dominującej w wysokości 58.407 tys. zł., z tego z działalności kontynuowanej 58.521 tys. zł. – z działalności zaniechanej -114 tys. zł.

SYTUACJA FINANSOWA

Wartość skonsolidowanej sumy bilansowej na koniec I półrocza 2014 roku wynosiła 3.473.259 tys. zł. i w stosunku do stanu na koniec 2013 r. zmniejszyła się o 2.006 tys. zł., tj. 0,1%. Głównym czynnikiem powodującym zmniejszenie sumy bilansowej było zmniejszenie wartości aktywów trwałych o 11.993 tys. zł., tj. 0,5%. (zmniejszenie rzeczowych aktywów trwałych o 6,9%; zmniejszenie nieruchomości inwestycyjnych 2,6%; zmniejszenie inwestycji rozliczanych zgodnie z metodą praw własności o 31,2%; zmniejszenie długoterminowych należności leasingowych o 41,2%; zmniejszenie aktywów z tytułu odroczonego podatku dochodowego o 2,8%). W zobowiązaniach i kapitale własnym notuje się zwiększenie w grupie kapitałów własnych o 59.671 tys. zł., tj. 2,4% oraz spadek wartości zobowiązań długoterminowych o 2.814 tys. zł., tj. o 2,3% (zmniejszenie kredytów i pożyczek długoterminowych o 38,2%; zmniejszenie pozostałych długoterminowych zobowiązań o 49,5%) oraz zmniejszenie zobowiązań krótkoterminowych o 58.863 tys. zł., tj. o 7,0% (zmniejszenie kredytów i pożyczek krótkoterminowych o 8,5%; zmniejszenie krótkoterminowych zobowiązań z tytułu dostaw i usług o 2,0%; zmniejszenie pozostałych zobowiązań krótkoterminowych o 23,8%; zmniejszenie zobowiązań z tytułu bieżącego podatku dochodowego o 31,3%).

7. ZWIĘZŁY OPIS ISTOTNYCH DOKONAŃ LUB NIEPOWODZEŃ EMITENTA W OKRESIE, KTÓREGO DOTYCZY RAPORT, WRAZ Z WYKAZEM NAJWAŻNIEJSZYCH ZDARZEŃ ICH DOTYCZĄCYCH

W okresie sprawozdawczym Emitent oraz Spółki zależne prowadziły statutową działalność gospodarczą.

Spółki wchodzące w skład Grupy Kapitałowej w okresie sprawozdawczym zawarły ponadto szereg umów handlowych, z których do głównych należą:

- 4 lutego 2014 roku zostały podpisane dwie umowy z firmą Zakłady Mechaniczne Bumar - Łabędy S.A. z siedzibą w Gliwicach, których stronami są: KOPEX S.A. – jako Sprzedający oraz Zakłady Mechaniczne Bumar - Łabędy S.A. - jako Kupujący. Przedmiotem pierwszej umowy jest: „Dostawa kompletnego kompleksu ścianowego oraz części zamiennych, przeprowadzenie szkoleń, sprawowanie u odbiorcy końcowego w Argentynie nadzoru technicznego nad montażem i uruchomieniem oraz nad pracą kompleksu w okresie pierwszych 6 m-cy wydobywania, w tym dostarczenie dokumentacji technicznej”. Wartość umowy wynosi: 33.950.000,00 EUR brutto tj. 143.863.125,00 zł według średniego kursu walut opublikowanego przez NBP z dnia 03.02.2014 r. Przedmiotem drugiej umowy jest: „Dostawa dwóch kombajnów chodnikowych typu KTW-200/1 wraz z urządzeniami zasilającymi i urządzeniami odstawy oraz części zamiennych, przeprowadzenie szkoleń, sprawowanie u odbiorcy końcowego w Argentynie nadzoru technicznego nad montażem i uruchomieniem oraz nad pracą urządzeń w okresie pierwszych 6 m-cy pracy, w tym dostarczenie dokumentacji technicznej”. Wartość umowy wynosi: 22.490.000,00 EUR brutto tj. 95.301.375,00 zł według średniego kursu walut opublikowanego przez NBP z dnia 03.02.2014 r. Odbiorcą końcowym obu przedmiotowych dostaw jest kopalnia Yacimientos Carbonífero Río Turbio w Argentynie..

- W dniu 14 lutego 2014 r. został podpisany aneks do umowy z francuską firmą Mines de Potasses d'Alsace S.A. z siedzibą w Wittelsheim we Francji (zwanej dalej MDPA), zawartej w dniu 26.01.2007 r. której przedmiotem było: „Utrzymanie ruchu poeksploatacyjnego instalacji górniczych i zamknięcie zakładu górniczego.” Realizacja przedmiotu umowy aktualnie obejmuje:
- zapewnienie utrzymania ruchu i działania instalacji dołowych i powierzchniowych zamykanego zakładu górniczego w Wittelsheim oraz wyposażenia i urządzeń górniczych, oddanych Emitentowi do dyspozycji przez MDPA, - budowę tam izolacyjnych w strefie eksploatowanej i likwidację Szybów Joseph i Else. Podpisany w dniu 14.02.2014 r. aneks do ww. umowy przedłuża okres jej realizacji do dnia 30.06.2021 r. z możliwością przedłużania o kolejne roczne okresy. Wartość robót objętych aneksem wy wynosi: 21.732.291,99 EUR netto tj. 90.254.208,63 zł według średniego kursu walut opublikowanego przez NBP z dnia 14.02.2014 r.
- W dniu 19 lutego 2014r. Emitent otrzymał informację na podstawie której stwierdza, że Emitent i podmioty zależne Emitenta, w okresie od dnia 20 lutego 2013 r. zawarły z Jastrzębską Spółką Węglową S.A. z siedzibą w Jastrzębiu-Zdroju szereg umów, których łączna wartość przekracza 10% wartości kapitału własnego Emitenta (według stanu z ostatniego opublikowanego przez Emitenta raportu kwartalnego QSr-3 w dniu 14 listopada 2013 roku). Kapitał własny Emitenta będący podstawą kryterium wynosi 1.429.024 tys. zł. Łączna wartość umów zawartych z Jastrzębską Spółką Węglową S.A., o których Emitent powziął informacje, w okresie od 20 lutego 2013 r. do 20 lutego 2014 r. wynosi 165.444.039,14 zł netto. Umową o największej wartości spośród zawartych w ww. okresie jest umowa datowana na 26.04.2013 r., otrzymana w dniu 30.04.2013 r., której stronami są: Jastrzębska Spółka Węglowa S.A.; Kopalnia Węgla Kamiennego „Budryk” - Zamawiający oraz Konsorcjum w skład którego wchodzi KOPEX - Przedsiębiorstwo Budowy Szybów S.A. (jednostka zależna Emitenta) jako Lider oraz Przedsiębiorstwo Robót Specjalistycznych „Wschód” S.A. jako Konsorcjant - występujące razem jako Wykonawca. Przedmiotem ww. umowy są: Roboty górnicze związane z wykonaniem zbiornika retencyjnego, komory podziornikowej, przebudowa przekopu zasypowego do skipu i komory załadowniczej na poz. 1090 w JSW SA KWK „Budryk”. Wartość umowy wynosi : 32.995.003,09 zł netto + VAT. Szacunkowe wynagrodzenie spółki KOPEX - Przedsiębiorstwo Budowy Szybów S.A. wynikające z warunków umowy Konsorcjum wynosi około 50% z kwoty 32.995.003,09 zł netto, czyli 16.497.502 zł netto, plus prowizja w wysokości około 329.950 zł netto, czyli w sumie około 16.827.452 zł netto +VAT.
- W dniu 20 lutego 2014r. Emitent otrzymał informację o podpisaniu przez KOPEX - Przedsiębiorstwo Budowy Szybów S.A. w Bytomiu (jednostka zależna od Emitenta) Aneksu datowanego na 18.02.2014 r. do znaczącej umowy z dnia 30.07.2009 r., zawartej pomiędzy: KOPEX - Przedsiębiorstwo Budowy Szybów S.A. - Wykonawca a Jastrzębską Spółką Węglową S.A. - Zamawiający, której przedmiotem jest wykonanie rury szybowej oraz dwustronnego wlotu szybowego szybu 1 BZIE w JSW S.A.. Podpisany Aneks dotyczy zmiany cen jednostkowych głębinienia szybu oraz realizacji prac dodatkowych i uzupełniających. W związku z powyższym Strony ustaliły, że całkowita wartość umowy, została zwiększona o kwotę 3.115.412,04 zł netto tj. do łącznej wysokości 240.740.793,59 zł netto + VAT.
- W dniu 4 marca 2014r. Emitent otrzymał informację na podstawie których stwierdza, że Emitent i podmioty zależne Emitenta, w okresie od dnia 2 sierpnia 2013 r. zawarły z Kompanią Węglową S.A. z siedzibą w Katowicach szereg umów, których łączna wartość przekracza 10% wartości kapitałów własnych Emitenta (według stanu z ostatniego opublikowanego przez Emitenta raportu kwartalnego QSr - 4/2013 w dniu 26 lutego 2014 roku). Wartość kapitałów własnych Emitenta będących podstawą kryterium wynosi 1.446.993 tys. zł. Łączna wartość umów zawartych z Kompanią Węglową S.A.. o których Emitent powziął informację, w okresie od 2 sierpnia 2013 r. do 4 marca 2014 r. wynosi 161.872.028,55 zł netto. Umową o największej wartości spośród zawartych w ww. okresie jest umowa datowana na 20.11.2013 r., podpisana w dniu 09.12.2013 r., której stronami są Kompania Węglowa S.A. - jako Zamawiający oraz KOPEX MACHINERY S.A. (jednostka zależna Emitenta) - jako Wykonawca. Przedmiotem ww. umowy jest: dostawa części zamiennych do przenośników zgrzeblowych produkcji RYFAMA do Oddziałów Kompanii Węglowej S.A. w latach 2013-2014. Wartość umowy wynosi: 22.923.455,62 zł netto + VAT.
- W dniu 27marca 2014r. Emitent otrzymał informację, na podstawie których stwierdza, że podmioty zależne Emitenta, w okresie od dnia 21 listopada 2013 r. zawarły z ING Lease (Polska) Sp. z o.o. z siedzibą w Warszawie szereg umów jednostkowych, których łączna wartość przekracza 10% wartości kapitałów własnych Emitenta (według stanu z ostatniego opublikowanego przez Emitenta raportu kwartalnego QSr - 4/2013 w dniu 26 lutego 2014 roku). Wartość kapitałów własnych Emitenta będących podstawą kryterium wynosi 1.446.993 tys. zł. Łączna wartość umów zawartych z ING Lease (Polska) Sp. z o.o., o których Emitent powziął informację, w okresie od 22 listopada 2013 r. do 27 marca 2014 r. wynosi 171.753.829,61 zł netto. Umową o największej wartości spośród zawartych w ww. okresie jest umowa leasingu finansowego, datowana na 21.03.2014 r. i otrzymana w dniu 27.03.2014 r., której stronami są ING Lease (Polska) Sp. z o.o. - jako Finansujący oraz KOPEX MACHINERY S.A. (jednostka zależna Emitenta) - jako Korzystający. Przedmiotem ww. umowy jest leasing kompletnego kompleksu wydobywczego wraz z wyposażeniem. Wartość umowy netto wynosi: 84.253.829,61 zł (opłata wstępna, raty kapitałowe + odsetki). Przedmiot leasingu zostanie nabyty przez Finansującego od KOPEX MACHINERY S.A.

- W dniu 10 kwietnia 2014r. Emitent powziął informację o otrzymaniu przez spółkę KOPEX Machinery S.A. w Zabrze (jednostka zależna od Emitenta) podpisanego aneksu z dnia 03.03.2014r. do znaczącej umowy zawartej z Kompanią Węglową S.A. „na dzierżawę kombajnu ścianowego typu KSW-880EU w KWK Knurów-Szczygłowice, wraz z zabezpieczeniem obsługi gwarancyjnej i serwisowej przez cały okres eksploatacji”, o której Emitent informował w raporcie bieżącym Nr 127/2012 z dnia 12.10.2012r. Stronami zawartego aneksu są KOPEX Machinery S.A. jako Wydzierżawiający oraz Kompania Węglowa S.A. , Oddział KWK „Knurów-Szczygłowice” jako Dzierżawca. Na mocy przedmiotowego aneksu zmianie uległa wartość umowy, która zwiększa się z kwoty 1.956.178,86 zł netto do kwoty 2.406.403,86 zł netto oraz wydłużony został okres dzierżawy z 487 dni do 602 dni. Pozostałe warunki umowy pozostają bez zmian.
- W dniu 19 kwietnia 2014r. Emitent otrzymał informację o podpisaniu przez KOPEX - Przedsiębiorstwo Budowy Szybów S.A. w Bytomiu (jednostka zależna od Emitenta) Aneksu datowanego na 03.04.2014 r. do znaczącej umowy z dnia 30.07.2009 r., zawartej pomiędzy: KOPEX - Przedsiębiorstwo Budowy Szybów S.A. - Wykonawca a Jastrzębską Spółką Węglową S.A. - Zamawiający, której przedmiotem jest wykonanie rury szybowej oraz dwustronnego wlotu szybowego szybu 1 BZIE w JSW S.A. KWK Borynia-Zofiówka-Jastrzębie Ruch Zofiówka. Podpisany Aneks dotyczy zmiany wartości umowy w związku z indeksacją wynagrodzenia. W związku z powyższym Strony ustaliły, że całkowita wartość umowy, została zwiększona o kwotę 924.902,66 zł netto tj. do łącznej wysokości 241.665.696,25 zł netto + VAT.
- Zarząd KOPEX S.A. z siedzibą w Katowicach (Emitent) zawiadamia, że Emitent i podmioty zależne Emitenta, w okresie od dnia 16.04.2013r. do dnia 15.04.2014 r. zawarły z Katowickim Holdingiem Węglowym S.A. z siedzibą w Katowicach szereg umów, których łączna wartość przekracza 10% wartości kapitałów własnych Emitenta (według stanu z ostatniego opublikowanego przez Emitenta raportu kwartalnego QSr - 4/2013 w dniu 26 lutego 2014 roku). Wartość kapitałów własnych Emitenta będących podstawą kryterium wynosi 1.446.993 tys. zł. Łączna wartość umów zawartych z Katowickim Holdingiem Węglowym S.A.. o których Emitent powziął informacje, w okresie od dnia 16.04.2013 r. do dnia 15.04.2014 r. wynosi 160.128.105,85 zł netto. Umową o największej wartości spośród zawartych w ww. okresie jest ramowa umowa sprzedaży węgla kamiennego datowana na 11.04.2014 r., otrzymana w dniu 15.04.2014 r., której stronami są Katowicki Holding Węglowy S.A. - jako Sprzedawca oraz KOPEX S.A. - jako Kupujący. Przedmiotem ww. umowy jest: sprzedaż węgla kamiennego, który Emitent kupuje z zamiarem jego dalszej odsprzedaży, zarówno w kraju, jak i poza terytorium Polski do odbiorców krajowych i zagranicznych. W Aneksach nr 1 i nr 2 do ww. umowy datowanych na 11.04.2014 r. i otrzymanych łącznie z umową podstawową w dniu 15.04.2014 r. Strony ustaliły warunki dalszej odsprzedaży węgla przez Kupującego dla uzgodnionego odbiorcy krajowego oraz na uzgodniony rynek zagraniczny. Ogólna wartość umowy w zakresie ilości węgla zakontraktowanego w treści samej umowy oraz w wyżej wymienionych Aneksach nr 1 i 2 odnośnie dostaw realizowanych w okresie od kwietnia do sierpnia 2014 r. wynosi: 26.999.942,00 zł netto + VAT, w tym z przeznaczeniem dla odbiorcy krajowego 22.884.962,00 zł a na rynek zagraniczny: 4.114.980,00 zł. Stosownie do postanowień umowy ramowej wartość ta może wzrosnąć w przypadku składania przez Kupującego dalszych zamówień w okresie od września do grudnia 2014 r. – po pozyskaniu dalszych odbiorców.
- Zarząd KOPEX S.A. z siedzibą w Katowicach (Emitent) zawiadamia, że w dniu 21 lipca 2014 roku otrzymał wiadomość o wydłużeniu terminu obowiązywania umowy z dnia 20.11.2013 r. której stronami są Kompania Węglowa S.A. – jako Zamawiający oraz KOPEX MACHINERY S.A. (jednostka zależna Emitenta) - jako Wykonawca. Przedmiotem ww. Umowy jest: Dostawa części zamiennych do przenośników zgrzeblowych produkcji RYFAMA do Oddziałów Kompanii Węglowej S.A. w latach 2013-2014. Pierwotnie Umowa obowiązywała do dnia 30.06.2014 r. jednak wskutek nie złożenia przez Zamawiającego w okresie jej obowiązywania zamówień o łącznej wartości minimum 50% całej wartości Umowy, to zgodnie z zapisami Umowy czas jej ważności został wydłużony do dnia 30.09.2014 r. Pozostałe warunki Umowy nie uległy zmianie.

Wszystkie znaczące informacje za okres 2014 roku dostępne są na stronie internetowej KOPEX S.A. pod adresem: <http://www.kopex.com.pl/idm,3336,biezace.html>

8. OPIS CZYNNIKÓW I ZDARZEŃ, W SZCZEGÓLNOŚCI O NIETYPOWYM CHARAKTERZE, MAJĄCYCH ZNACZĄCY WPŁYW NA OSIĄGNIĘTE WYNIKI FINANSOWE

Istotne czynniki ryzyka i zagrożeń przedstawione zostały w poniższej analizie SWOT:

SZANSE	ZAGROŻENIA
<ul style="list-style-type: none"> Wzrost zapotrzebowania na kompleksowe dostawy i usługi wynikające z rozwoju górnictwa głębinowego na rynku krajowym i międzynarodowym; Zainteresowanie na wielu rynkach dalszą eksploatacją głębinową kopalń odkrywkowych; Zainteresowanie projektami typu feasibility study w zakresie przemysłu wydobywczego; Zapotrzebowanie na usługi górnicze, także związane z wydobyciem soli i innych minerałów; Znaczny wzrost jakościowy polskich produktów przemysłowych oraz ich atrakcyjność cenowa; Szersze otwarcie na działalność polskich przedsiębiorstw na rynkach światowych; Wzrost nakładów i wymagań związanych z ochroną środowiska; Realizacja programu optymalizacji zarządzania majątkiem oraz procesami produkcyjnymi. 	<ul style="list-style-type: none"> Szybko postępująca konsolidacja głównych konkurentów Spółki; Odczuwalny brak specjalistów w typowych zawodach przemysłowych; Rozłożenie w czasie procesu zwrotu nakładów poniesionych na produkcję, dostawy i rozruch systemów i konieczność znaczącego prefinansowania; Umocnienie się pozycji firm konkurencyjnych polskich i zagranicznych; Rosnąca konkurencja na rynkach światowych oraz krajowym; Ryzyko związane z obecną sytuacją geopolityczną na Ukrainie oraz w Rosji; Ryzyko związane z sytuacją gospodarczą w Argentynie; Ryzyko prowadzenia prac w zmieniających się warunkach górniczo-geologicznych; Opóźnienia w harmonogramach realizacji niektórych umów; Wysokie bariery wejścia na niektóre rynki; Wzrost kosztów związanych z odtwarzaniem posiadanego zaplecza produkcyjnego; Istniejące granice wykorzystania posiadanych mocy produkcyjnych; Duże, nieprzewidywalne wahania kursów walut;
MOCNE STRONY	SŁABE STRONY
<ul style="list-style-type: none"> Dostęp do zaplecza produkcyjnego zapewniającego kompleksowość oferty handlowej; Ugruntowana pozycja i marka firmy w kraju i zagranicą; Wejście w nowe obszary zbytu, które wymagają zaawansowanych technologii; Dywersyfikacja geograficzna oferowanych produktów i świadczonych usług, Stołość współpracy z klientami; Stabilna sytuacja finansowa; Ogromne doświadczenie w prowadzeniu dużych projektów inwestycyjnych na całym świecie; Zdywersyfikowany portfel oferowanych produktów i usług; Dobre zorientowanie w potrzebach kontrahentów zagranicznych i możliwościach produkcyjnych polskiego przemysłu budowy maszyn górniczych; Doświadczenie w pozyskiwaniu źródeł finansowania i budowaniu trade finance dla projektów inwestycyjnych; Doświadczenie w skutecznym ograniczeniu ryzyka kursowego; Korzystna relacja zadłużenia wobec aktywów; Dywersyfikacja instytucji finansowych obsługujących Grupę. 	<ul style="list-style-type: none"> Rozproszenie aktywów Spółki; Zbyt niski potencjał rezerwowej kadry pracowniczej na realizowanych projektach usługowych za granicą; Znaczne uzależnienie wartości przychodów od koniunktury w branży górnictwa węglowego; Stosunkowo długi czas rotacji zapasów i należności handlowych.

EMITENT - RYZYKO STÓP PROCENTOWYCH

KOPEX S.A. finansuje swoją działalność korzystając z kredytów oprocentowanych wg zmiennej stopy procentowej WIBOR 1M + marża. W celu optymalizacji ryzyka stopy procentowej KOPEX S.A. zamienił zmienne strumienie płatności odsetkowych na stałe, zawierając dnia 07.02.2013r. transakcję IRS. Nominał transakcji 100 mln zł., okres zakończenia transakcji 30.06.2014r.

RYZYKO WALUTOWE - EMITENT

Spółka narażona jest na ryzyko walutowe głównie z tytułu prowadzenia działalności podstawowej tj. transakcji sprzedaży i zakupu towarów i usług w walutach obcych (głównie w EUR i USD).

Głównymi instrumentami finansowymi zabezpieczającymi ryzyko walutowe są terminowe transakcje walutowe typu forward.

Dla ograniczenia ryzyka walutowego zgodnie z przyjętą przez Zarząd strategią stosujemy procedurę zabezpieczania rzeczywistych przepływów finansowych.

Spółka nie zawiera transakcji spekulacyjnych.

Spółka KOPEX S.A. w roku 2005 przyjęła „Strategię zabezpieczenia ryzyka walutowego oraz stóp procentowych”, zgodnie z którą dokonywane są transakcje zabezpieczenia ryzyka kursowego (w stosunku do kursu walutowego przyjętego w kalkulacji ofertowej) z chwilą podpisania/wejścia w życie kontraktu handlowego, a w przypadku kontraktów dotyczących obrotu węglem z chwilą złożenia zlecenia wysyłki towaru.

Spółka stosuje rachunkowość zabezpieczeń (szczegółowy opis w zasadach rachunkowości) oraz hedging naturalny.

Na dzień 30.06.2014 r. Spółka posiadała otwarte zabezpieczające pozycje walutowe w wysokości:

- 3.101 tys. USD,
- 37.911 tys. EUR,
- 398 tys. RON.

Wartość godziwą w/w zawartych transakcji terminowych na dzień 30.06.2014 r. szacowano na łączną kwotę: 7.527 tys. zł., z tego 1.850 tys. zł. stanowiły zrealizowane transakcje zabezpieczające utrzymywane w kapitałach własnych do momentu zajęcia planowanej transakcji zabezpieczanej, a 5.677 tys. zł. stanowiły niezrealizowane transakcje wg modeli wycen stosowanych przez banki, w których transakcje te zawarto.

Na wartość godziwą 7 527 tys. zł składają się:

- kwota 4.124 tys. zł. (z tego 1.850 tys. zł. stanowiły zrealizowane, a 2.274 tys. zł. stanowiły niezrealizowane transakcje) ujęta została jako aktualizacja kapitałów własnych,
- kwota 3.403 tys. zł. w rachunku zysków i strat (z czego 274 tys. zł. dotyczy transakcji, dla których prowadzona jest rachunkowość zabezpieczeń).

Dodatnia wycena na 30.06.2014 r. transakcji zabezpieczających Spółki dokonana została przez banki w oparciu o kurs spot: USD 3,0473; EUR 4,1609.

RYZIKO WALUTOWE – GRUPA KAPITAŁOWA

Spółki z Grupy narażone są na ryzyko walutowe głównie z tytułów wynikających z prowadzonej działalności podstawowej tj. transakcji sprzedaży i zakupu towarów i usług w walutach obcych (głównie w EUR, USD i CZK).

Głównymi instrumentami finansowymi zabezpieczającymi ryzyko walutowe są terminowe transakcje walutowe typu forward oraz opcje.

Dla ograniczenia ryzyka walutowego zgodnie z przyjętą przez Grupę strategią stosuje się procedurę zabezpieczania rzeczywistych przepływów finansowych.

Grupa nie zawiera transakcji spekulacyjnych.

Grupa w roku 2005 przyjęła „Strategię zabezpieczenia ryzyka walutowego oraz stóp procentowych”, zgodnie z którą dokonywane są transakcje zabezpieczenia ryzyka kursowego (w stosunku do kursu walutowego przyjętego w kalkulacji ofertowej) z chwilą podpisania/wejścia w życie kontraktu handlowego, a w przypadku kontraktów dotyczących obrotu węglem z chwilą złożenia zlecenia wysyłki towaru.

Grupa stosuje rachunkowość zabezpieczeń (szczegółowy opis w zasadach rachunkowości) oraz hedging naturalny.

Na dzień 30.06.2014 r. Grupa posiadała otwarte zabezpieczające pozycje walutowe w wysokości:

- 3.101 tys. USD,
- 43.653 tys. EUR,
- 398 tys. RON.

Wartość godziwą w/w zawartych transakcji terminowych na dzień 30.06.2014r. szacowano na łączną kwotę: 7.770 tys. zł., z tego 1.850 tys. zł. stanowiły zrealizowane transakcje zabezpieczające utrzymywane w kapitałach własnych do momentu zajęcia planowanej transakcji zabezpieczanej, a 5.920 tys. zł. stanowiły wyceny niezrealizowanych transakcji wg modeli wycen stosowanych przez banki, w których transakcje te zawarto.

Na dodatnią wartość godziwą 7.770 tys. zł składają się:

- kwota 4.132 tys. zł. została ujęta jako aktualizacja kapitałów własnych (z tego 1.850 tys. zł. stanowiły zrealizowane, a 2.282 tys. zł. stanowiły niezrealizowane transakcje),
- kwota 3.638 tys. zł. w rachunku zysków i strat, z czego 271 tys. zł. dotyczy transakcji, dla których prowadzona jest rachunkowość zabezpieczeń.

Dodatnia wycena na 30.06.2014 r. transakcji zabezpieczających spółek z Grupy dokonana została przez banki w oparciu o kurs spot: USD 3,0473; EUR 4,1609; RON 0,9488.

9. OBJAŚNIENIA DOTYCZĄCE SEZONOWOŚCI LUB CYKLICZNOŚCI DZIAŁALNOŚCI EMITENTA W PREZENTOWANYM OKRESIE

Emitent nie prowadzi działalności gospodarczej o charakterze cyklicznym oraz o charakterze sezonowym.

10. INFORMACJE DOTYCZĄCE EMISJI, WYKUPU I SPŁATY NIEUDZIAŁOWYCH I KAPITAŁOWYCH PAPIERÓW WARTOŚCIOWYCH EMITENTA

- wykup i spłata nie udziałowych papierów wartościowych – nie dotyczy,
- emisja papierów wartościowych – nie dotyczy,
- wykup lub spłata kapitałowych papierów wartościowych – nie dotyczy.

11. INFORMACJE DOTYCZĄCE WYPŁACONEJ (LUB ZDEKLAROWANEJ) DYWIDENDY, ŁĄCZNIE I W PRZELICZENIU NA JEDNĄ AKCJĘ, Z PODZIAŁEM NA AKCJE ZWYKŁE I UPRIWILEJOWANE

Zwyczajne Walne Zgromadzenie KOPEX Spółka Akcyjna działając na podstawie art. 395 § 2 pkt 2) Kodeksu spółek handlowych, § 54 ust. 1 pkt 2) oraz § 61 ust. 1 pkt. 1) Statutu Spółki, po zapoznaniu się z opinią Rady Nadzorczej „KOPEX” S.A. – postanawia zysk netto za rok obrotowy 2013 w wysokości 65.132.788,07 zł. w całości przeznaczyć na podwyższenie kapitału zapasowego, na cele rozwoju Spółki.

12. WSKAZANIE ZDARZEŃ, KTÓRE WYSTĄPIŁY PO DNIU, NA KTÓRY SPORZĄDZONO KWARTALNE SKRÓCONE SPRAWOZDANIE FINANSOWE, NIEUJĘTYCH W TYM SPRAWOZDANIU, A MOGĄCYCH W ZNA CZĄCY SPOSÓB WPŁYNAĆ NA PRZYSZŁE WYNIKI FINANSOWE EMITENTA

Nie wystąpiły zdarzenia, po dniu, na który sporządzono kwartalne skrócone sprawozdanie finansowe, nieujęte w tym sprawozdaniu, mogące w znaczny sposób wpłynąć na przyszłe wyniki finansowe emitenta.

13. STANOWISKO ZARZĄDU ODNOŚNIE MOŻLIWOŚCI ZREALIZOWANIA WCZEŚNIEJ PUBLIKOWANYCH PROGNOZ WYNIKÓW NA DANY ROK, W ŚWIETLE WYNIKÓW ZAPREZENTOWANYCH W RAPORCIE KWARTALNYM W STOSUNKU DO WYNIKÓW PROGNOZOWANYCH

Emitent nie publikował prognoz wyników na rok 2014.

14. WSKAZANIE POSTĘPOWAŃ TOCZĄCYCH SIĘ PRZED SADEM, ORGANEM WŁAŚCIWYM DLA POSTĘPOWANIA ARBITRAŻOWEGO LUB ORGANEM ADMINISTRACJI PUBLICZNEJ

- postępowania dotyczące zobowiązań albo wierzytelności emitenta lub jednostki od niego zależnej, których wartość stanowi co najmniej 10% kapitałów własnych emitenta z określeniem: przedmiotu postępowania, wartości przedmiotu sporu, daty wszczęcia postępowania, stron wszczętego postępowania oraz stanowiska emitenta,
- dwu lub więcej postępowania dotyczących zobowiązań oraz wierzytelności, których łączna wartość stanowi odpowiednio co najmniej 10% kapitałów własnych emitenta, z określeniem łącznej wartości postępowania odrębnie w grupie zobowiązań oraz wierzytelności wraz ze stanowiskiem emitenta w tej sprawie oraz, w odniesieniu do największych postępowania w grupie zobowiązań i grupie wierzytelności - ze wskazaniem ich przedmiotu, wartości przedmiotu sporu, daty wszczęcia postępowania oraz stron wszczętego postępowania;

Na dzień złożenia sprawozdania Emitent, ani żadna ze Spółek Grupy Kapitałowej Emitenta nie toczy postępowania przed sądem, organem właściwym dla postępowania arbitrażowego lub organem administracji publicznej, której wartość stanowi co najmniej 10% kapitałów własnych Emitenta.

15. WYKAZ INFORMACJI O ISTOTNYCH TRANSAKCJACH ZAWARTYCH PRZEZ EMITENTA LUB JEDNOSTKĘ OD NIEGO ZALEŻNĄ Z PODMIOTAMI POWIĄZANYMI NA INNYCH WARUNKACH NIŻ RYNKOWE, WRAZ Z ICH KWOTAMI ORAZ INFORMACJAMI OKREŚLAJĄCYMI CHARAKTER TYCH TRANSAKCJI

Zgodnie z posiadaną wiedzą KOPEX S.A. ani spółki zależne lub pośrednio zależne od Emitenta nie zawierały w okresie sprawozdawczym transakcji z podmiotami powiązanymi na warunkach innych niż rynkowe.

16. INFORMACJE O UDZIELENIU PRZEZ EMITENTA LUB PRZEZ JEDNOSTKĘ OD NIEGO ZALEŻNĄ PORĘCZEŃ KREDYTU LUB POŻYCZKI LUB UDZIELENIU GWARANCJI – ŁĄCZNIE JEDNEMU PODMIOTOWI LUB JEDNOSTCE ZALEŻNEJ OD TEGO PODMIOTU JEŻELI ŁĄCZNA WARTOŚĆ ISTNIEJĄCYCH PORĘCZEŃ LUB GWARANCJI STANOWI CO NAJMNIEJ 10% KAPITAŁÓW WŁASNYCH EMITENTA

W TYS.PLN.

Data udzielenia poręczenia	Podmiot który udzielił poręczenia	Podmiot za który udzielono poręczenia	Podmiot na rzecz którego udzielono poręczenia	Udzielona kwota poręczenia	Data obowiązywania poręczenia	Charakter powiązań istniejący pomiędzy Emitentem a podmiotem
02.07.2008	KOPEX MACHINERY S.A.	KOPEX S.A.	PKO BP S.A.	261.000	01.07.2014	Spółka zależna za podmiot dominujący
19.12.2011	KOPEX MACHINERY S.A.	KOPEX S.A.	PKO BP S.A.	110.235	09.06.2017	Spółka zależna za podmiot dominujący
RAZEM				371.235		

W TYS. EUR.

Data udzielenia poręczenia	Podmiot który udzielił poręczenia	Podmiot za który udzielono poręczenia	Podmiot na rzecz którego udzielono poręczenia	Udzielona kwota poręczenia	Data obowiązywania poręczenia	Charakter powiązań istniejący pomiędzy Emitentem a podmiotem
25.02.2011	KOPEX MACHINERY S.A.	KOPEX S.A.	ING BANK ŚLĄSKI	1.500	30.10.2017	Spółka zależna za podmiot dominujący
RAZEM				1.500		

W TYS. PLN.

Data udzielenia poręczenia	Podmiot który udzielił poręczenia	Podmiot za który udzielono poręczenia	Podmiot na rzecz którego udzielono poręczenia	Udzielona kwota poręczenia	Data obowiązywania poręczenia	Charakter powiązań istniejący pomiędzy Emitentem a podmiotem
30.12.2013	KOPEX S.A.	TAGOR S.A.	PKO BP S.A.	118.000	31.12.2014	Podmiot dominujący za spółkę pośrednio zależną
07.11.2011	KOPEX S.A.	TAGOR S.A.	DZ BANK	34.000	21.09.2015	Podmiot dominujący za spółkę pośrednio zależną
22.02.2011	KOPEX S.A.	KOPEX MACHINERY S.A.	PKO BP S.A.	19.743	31.07.2016	Podmiot dominujący za spółkę zależną
20.12.2010	KOPEX S.A.	KOPEX MACHINERY S.A.	ING LEASE	13.428	31.12.2014	Podmiot dominujący za spółkę zależną
17.08.2011	KOPEX S.A.	KOPEX MACHINERY S.A.	PKO BP S.A.	10.939	bezterminowo	Podmiot dominujący za spółkę zależną
16.09.2011	KOPEX S.A.	KOPEX MACHINERY S.A.	ING LEASE	12.682	31.10.2015	Podmiot dominujący za spółkę zależną
27.10.2011	KOPEX S.A.	KOPEX MACHINERY S.A.	PKO BP S.A.	21.667	bezterminowo	Podmiot dominujący za spółkę zależną
19.03.2012	KOPEX S.A.	KOPEX MACHINERY S.A.	mBank	4.500	05.02.2015	Podmiot dominujący za spółkę zależną
28.05.2012	KOPEX S.A.	KOPEX MACHINERY S.A.	ING LEASE	8.300	31.08.2016	Podmiot dominujący za spółkę zależną
05.06.2013	KOPEX S.A.	KOPEX MACHINERY S.A.	PKO BP S.A.	150.243	bezterminowo	Podmiot dominujący za spółkę zależną
04.08.2011	KOPEX S.A.	KOPEX MACHINERY S.A.	WFOŚiGW	1.500	15.12.2015	Podmiot dominujący za spółkę zależną
RAZEM				395.002		

W TYS. EUR.

Data udzielenia poręczenia	Podmiot który udzielił poręczenia	Podmiot za który udzielono poręczenia	Podmiot na rzecz którego udzielono poręczenia	Udzielona kwota poręczenia	Data obowiązywania poręczenia	Charakter powiązań istniejący pomiędzy Emitentem a podmiotem
17.11.2011	KOPEX S.A.	KOPEX MACHINERY S.A.	ING BANK ŚLĄSKI	500	30.10.2017	Podmiot dominujący za spółkę pośrednio zależną
RAZEM				500		

Łączna kwota kredytów i pożyczek, która została poręczona wynosi 696.419 tys. zł. W lipcu 2014 roku w związku ze zmianami w umowach kredytowych spółek Grupy KOPEX część poręczeń w wysokości 483.389 tys. zł. uległa rozwiązaniu.

Wynagrodzenie emitenta lub jednostki od niego zależnej za udzielone poręczenia lub gwarancje zostało ustalone na poziomie uzgodnionym pomiędzy spółką poręczającą, a spółką za którą poręczenie zostało udzielone. Wysokość wynagrodzenia została przyjęta na poziomie rynkowym.

17. WSKAZANIE CZYNNIKÓW, KTÓRE W OCENIE EMITENTA BĄGĄ MIEĆ WPŁYW NA OSIĄGNIĘTE PRZEZ NIEGO WYNIKI W PERSPEKTYWIE CO NAJMNIEJ KOLEJNEGO KWARTAŁU

W ocenie Emitenta znaczący wpływ na osiągnięte przez niego wyniki finansowe w perspektywie co najmniej kolejnego roku mogą mieć:

- Ryzyka związane z obecną sytuacją geopolityczną na Ukrainie oraz w Rosji. Rosja stanowi jeden z istotnych rynków działalności Grupy. Niedawne geopolityczne i ekonomiczne turbulencje obserwowane w regionie, szczególnie wydarzenia na Ukrainie, mogły i mogą mieć negatywny wpływ na rosyjską ekonomię, w tym osłabienie rosyjskiej waluty, wzrost stóp procentowych i ograniczoną płynność. Wydarzenia te, włączając bieżące i przyszłe międzynarodowe sankcje względem rosyjskich przedsiębiorstw i obywateli oraz związana z tym niepewność i zmienność w obszarze łańcucha dostaw, może mieć wpływ na działalność Grupy. Na obecną chwilę wpływ na sytuację finansową Grupy jest trudny do przewidzenia, gdyż przyszła ekonomiczna i regulacyjna sytuacja może różnić się od oczekiwań Zarządu. Kierownictwo Grupy uważnie przygląda się rozwojowi wydarzeń i dostosowuje zamierzenia strategiczne w celu minimalizowania ryzyka walutowego oraz potencjalnych wahań popytu.

- Ryzyka związane z sytuacją gospodarczą w Argentynie – trzeciej co do wielkości gospodarki Ameryki Łacińskiej. Argentyna prowadzi bardzo trudną restrukturyzację zadłużenia rozpoczętą w latach 2001-2002 i zaoferowała obligatariuszom warunki, które nie zostały zaakceptowane przez grupę funduszy hedgingowych. Grupa Kopex zaangażowana w kilka projektów górniczych w Argentynie na bieżąco analizuje ryzyka wynikające z obecności na tym rynku.
- Utrzymująca się trudna sytuacja na rynku producentów węgla, która przekłada się w polskim górnictwie na regres wydatków inwestycyjnych, które w 2014 będą pozostawały na ograniczonym poziomie, determinowanym poziomem aktualnych i przewidywanych w najbliższej przyszłości cen węgla. Środki na inwestycje w roku 2014 nie zwiększą się zarówno w kraju jak i na rynkach zagranicznych, w szczególności na rynku rosyjskim a także chińskim.
- Długoterminowa perspektywa stopniowego wzrostu zapotrzebowania na węgiel na ogólnosiwiatowych rynkach surowców, chociaż zaostrożona polityka klimatyczna Unii Europejskiej nie sprzyja obecnie tworzeniu się realnej alternatywy dla energetyki węglowej, a tym samym zapotrzebowaniu na węgiel energetyczny.
- Dalsza dywersyfikacja działalności Grupy zarówno w aspekcie geograficznym jak i produktowym, rezygnacja z zadań słabo związanych z podstawową działalnością Grupy Kopex lub o niskim poziomie rentowności.
- Prowadzenie dalszych intensywnych prac badawczo-rozwojowych zmierzających do większej modularyzacji maszyn i urządzeń dla górnictwa. Grupa Kopex poprzez prace nad nowymi typami maszyn i urządzeń chce zaspokoić dotychczas niespełnione oczekiwania klientów zarówno krajowych jak i zagranicznych. W celu zwiększenia wolumenu sprzedaży Grupa promuje i zachęca klientów do zakupu kompletnych systemów ścianowych. Możliwości technologiczne Kopex Machinery w połączeniu z potencjałem spółek Tagor i Elgór-Hansen (po zmianie nazwy) pozwalają na oferowanie kompletnego wyposażenia ścian wydobywczych widząc także szansę na poprawę rentowności przy takiej formie sprzedaży. Wspomnieć należy, że prace nad nowatorskim systemem do zautomatyzowanego wybierania pokładów cienkich i bardzo cienkich o nazwie MIKRUS przeszły już do fazy eksploatacyjnej. Biorąc pod uwagę fakt, że ponad 30% węgla zalega w pokładach pofałdowanych, nachylonych i poprzestanych twardymi skałami, gdzie efektywność bardzo kosztownych systemów strugowych jest bardzo niska – MIKRUS jest w tych warunkach obiecującą alternatywą, nie tylko zresztą na rynku krajowym.
- Realizacja programu optymalizacji wykorzystania majątku Grupy Kapitałowej oraz programu optymalizacji procesów produkcji. Procesy inkorporacyjne, sprzedażowe i likwidacyjne pozwolą na ograniczenie liczby podmiotów do 22 w Grupie w 2016 r., a optymalizacja procesów produkcji wpłynie na ograniczenie TKW we wszystkich aspektach kosztowych.
- Dynamizowanie usług posprzedażowych i działania służb serwisowych poprzez budowę kompetencji w Chinach (tworzenie spółki Kopex Taian), rozbudowę spółki Kopex Sibir w Rosji, a także rozwijanie zaplecza aftermarket w rejonie Workuty. Ponadto Kopex wspólnie z Shandong Machinery Group utworzył centrum badań i rozwoju w Pekinie. Ośrodek stanowił będzie zaplecze rozwiązań technologicznych dla produktów przeznaczonych na rynek chiński.
- Na rynku polskim podstawową formą dystrybucji kombajnów pozostaje dzierżawa tychże urządzeń, gdzie Kopex Machinery i ZZM-Maszyny Górnicze posiadają swój 40% udział.
- Dalsza stabilizacja w zakresie usług górniczych świadczonych przez spółki Kopex – PBSz i Dalbis. Wyniki tego sektora w kontekście spowolnienia w górnictwie są szczególnie dobre. Wymienione spółki z powodzeniem realizują założenia budżetowe i uczestniczą w ogłaszanych przez inwestorów przetargach, pozyskując nowe kontrakty.
- Utrzymywanie dobrego poziomu wyników w segmencie górnictwo – urządzenia elektryczne i elektroniczne. Elgór+Hansen jest liderem w opracowaniach, produkcji i wdrożeniach elektrycznej aparatury w obudowach przeciwwybuchowych. Dostarcza zestawy manewrowe do zasilania kombajnów ścianowych oraz odstawy ścianowej do kopalń, skrzyń aparaturowych i aparatury przeciwwybuchowej do kombajnów chodnikowych, a także wyposażenie elektryczne do kompleksów ścianowych. Elgór+Hansen jest również dostawcą aparatury elektrycznej do systemów strugowych firmy CATERPILLAR dostarczanych do polskich kopalń. W wielu podgrupach produktowych z dziedziny systemów zasilania i dystrybucji mocy w polskich kopalniach Elgór+Hansen będzie w kolejnych kwartałach posiadał dominującą pozycję.
- Dalsze wzbogacanie oferty produktowej Kopex Africa – specjalizującej się w produkcji stacji rozdziału mocy w obudowie przeciwwybuchowej i nie przeciwwybuchowej. Wysoka jakość produktów powoduje, że kluczowymi klientami Spółki są największe światowe koncerny wydobywcze, takie jak: Sasol Mining, BHP Biliton, Glencore Xtrata.

18. OŚWIADCZENIE ZARZĄDU

Zarząd oświadcza, że Sprawozdanie z działalności Emitenta i Grupy Kapitałowej za I półrocze 2014 roku, zawiera prawdziwy obraz rozwoju i osiągnięć Emitenta oraz Grupy Kapitałowej w tym opis podstawowych zagrożeń i ryzyk.

PODPISY

Członek Zarządu

Członek Zarządu

Członek Zarządu

Prezes Zarządu

Joanna Węgrzyn

Piotr Broncel

Andrzej Meder

Józef Wolski

Katowice, dnia 25.08.2014 r.